

### บทที่ 3

## การปฏิบัติตามมาตรการติดตามตรวจสอบผลกระทบสิ่งแวดล้อม

---

การติดตามตรวจสอบผลกระทบสิ่งแวดล้อม (ช่วงดำเนินการ) โครงการโรงงานน้ำตาล (จังหวัดกาญจนบุรี) ของบริษัท น้ำตาลราชบุรี จำกัด ระหว่างเดือนกรกฎาคม-ธันวาคม 2565 ประกอบด้วยการตรวจวัดคุณภาพอากาศในบรรยากาศ ความเร็วลมและทิศทางลม ระดับเสียงโดยทั่วไป คุณภาพน้ำทิ้ง คุณภาพน้ำผิวดิน คุณภาพดิน และคุณภาพน้ำใต้ดิน ซึ่งทำการตรวจวัดโดย บริษัท เทคนิคสิ่งแวดล้อมไทย จำกัด

### 3.1 วัตถุประสงค์

- 1) เพื่อดำเนินการติดตามตรวจสอบผลกระทบสิ่งแวดล้อม (ช่วงดำเนินการ) โครงการโรงงานน้ำตาล (จังหวัดกาญจนบุรี) ของบริษัท น้ำตาลราชบุรี จำกัด ตามข้อกำหนดในรายงานการประเมินผลกระทบสิ่งแวดล้อม
- 2) เพื่อนำผลการติดตามตรวจสอบคุณภาพสิ่งแวดล้อมไปเปรียบเทียบกับเกณฑ์มาตรฐานและนำไปกำหนดเป็นแนวทางในการวางแผนการจัดการด้านสิ่งแวดล้อมต่อไป
- 3) เพื่อเป็นข้อมูลเฝ้าระวังปัญหามลพิษที่อาจก่อให้เกิดผลกระทบต่อสุขภาพพนักงานและชุมชนโดยรอบโครงการ

### 3.2 ผลการดำเนินงานตามมาตรการติดตามตรวจสอบผลกระทบสิ่งแวดล้อม

ผลการดำเนินงานตามมาตรการติดตามตรวจสอบผลกระทบสิ่งแวดล้อม ตามที่เสนอไว้ในรายงานการประเมินผลกระทบสิ่งแวดล้อม ที่ผ่านความเห็นชอบจากสำนักงานนโยบายและแผนทรัพยากรธรรมชาติและสิ่งแวดล้อม (ช่วงดำเนินการ) โครงการโรงงานน้ำตาล (จังหวัดกาญจนบุรี) ของบริษัท น้ำตาลราชบุรี จำกัด หนังสือเห็นชอบเลขที่ ทส. 1009.3/2864 ลงวันที่ 17 มีนาคม 2557 และรายงานการเปลี่ยนแปลงรายละเอียดโครงการโรงงานน้ำตาล (จังหวัดกาญจนบุรี) จากกรมโรงงานอุตสาหกรรม ตามหนังสือเลขที่ อก 0304/(ส. 5) 18002 ลงวันที่ 7 ธันวาคม 2560 ระหว่างเดือนกรกฎาคม-ธันวาคม 2565 สามารถสรุปผลการดำเนินงานตามมาตรการติดตามตรวจสอบผลกระทบสิ่งแวดล้อมได้ดังตารางที่ 3.2-1

1. คุณภาพอากาศ
2. ระดับเสียง
3. คุณภาพน้ำ
  - 3.1 คุณภาพน้ำใต้ดิน
  - 3.2 คุณภาพน้ำเสียก่อน-หลังผ่านการบำบัด
  - 3.3 คุณภาพน้ำผิวดิน
4. คุณภาพดิน
5. การจัดการกากของเสีย
6. อาชีวอนามัยและความปลอดภัย
7. สภาพสังคม-เศรษฐกิจ
8. บันทึกสถิติการเกิดอุบัติเหตุ

**ตารางที่ 3.2-1** ผลการปฏิบัติตามมาตรการติดตามตรวจสอบผลกระทบสิ่งแวดล้อม โครงการโรงงานน้ำตาล (จังหวัดกาญจนบุรี) (ช่วงดำเนินการ)  
บริษัท น้ำตาลราชบุรี จำกัด ระหว่างเดือนกรกฎาคม-ธันวาคม 2565

มาตรการติดตามตรวจสอบ ผลกระทบสิ่งแวดล้อม	ดัชนีการตรวจวัด	ความถี่	ผลการปฏิบัติตามมาตรการฯ	ปัญหา อุปสรรค ที่ไม่สามารถปฏิบัติ ตามมาตรการ และแนวทางแก้ไข	เอกสารและ หลักฐานอ้างอิง
<b>1. คุณภาพอากาศ</b> ตรวจวัดจำนวน 2 สถานี ได้แก่ - เขาล้ำพระ (A1) - บ้านเก่า (A2)	- TSP เฉลี่ย 24 ชั่วโมง - PM-10 เฉลี่ย 24 ชั่วโมง - SO <sub>2</sub> เฉลี่ย 1 ชั่วโมง - NO <sub>2</sub> เฉลี่ย 1 ชั่วโมง - ความเร็วและทิศทางลม (จำนวน 1 สถานี)	- ตรวจวัดทุก 6 เดือน - ครั้งละ 7 วัน ต่อเนื่องกัน	- โครงการดำเนินการตรวจวัดคุณภาพอากาศในบรรยากาศ ในระหว่างวันที่ 20-27 ธันวาคม 2565 ผลการตรวจวัด พบว่า ปริมาณ TSP และ PM-10 มีค่าอยู่ในเกณฑ์ มาตรฐานตามประกาศคณะกรรมการสิ่งแวดล้อมแห่งชาติ ฉบับที่ 10 (พ.ศ. 2538) และฉบับที่ 24 (พ.ศ. 2547) เรื่อง กำหนดมาตรฐานคุณภาพอากาศในบรรยากาศโดยทั่วไป, ปริมาณ SO <sub>2</sub> มีค่าอยู่ในเกณฑ์มาตรฐานตามประกาศ คณะกรรมการสิ่งแวดล้อมแห่งชาติ ฉบับที่ 12 (พ.ศ. 2538) และฉบับที่ 21 (พ.ศ. 2544) เรื่องกำหนดมาตรฐานค่า ก๊าซซัลเฟอร์ไดออกไซด์ในบรรยากาศโดยทั่วไป ในเวลา 1 ชั่วโมง และปริมาณ NO <sub>2</sub> มีค่าอยู่ในเกณฑ์มาตรฐาน ตามประกาศคณะกรรมการสิ่งแวดล้อมแห่งชาติ ฉบับที่ 33 (พ.ศ. 2552) เรื่องกำหนดมาตรฐานค่าก๊าซไนโตรเจน ไดออกไซด์ในบรรยากาศโดยทั่วไป รายละเอียดแสดง ในบทที่ 3 หัวข้อ 3.4.1	-	-

**ตารางที่ 3.2-1 (ต่อ) ผลการปฏิบัติตามมาตรการติดตามตรวจสอบผลกระทบสิ่งแวดล้อม โครงการโรงงานน้ำตาล (จังหวัดกาญจนบุรี) (ช่วงดำเนินการ)**  
บริษัท น้ำตาลราชบุรี จำกัด ระหว่างเดือนกรกฎาคม-ธันวาคม 2565

มาตรการติดตามตรวจสอบ ผลกระทบสิ่งแวดล้อม	ดัชนีการตรวจวัด	ความถี่	ผลการปฏิบัติตามมาตรการฯ	ปัญหา อุปสรรค ที่ไม่สามารถปฏิบัติ ตามมาตรการ และแนวทางแก้ไข	เอกสารและ หลักฐานอ้างอิง
<b>2. ระดับเสียง</b> ตรวจวัดเสียงจำนวน 1 สถานี ได้แก่ บ้านลุ่มโป่งเสี้ยว (S1)	- ระดับเสียงทั่วไป เฉลี่ย 24 ชม. (Leq 24 hr) และระดับ เสียงพื้นฐาน (L <sub>90</sub> )	- ตรวจวัดทุก 6 เดือน ครั้งละ 7 วันต่อเนื่องกัน ครอบคลุมวันทำงานและ วันหยุด	- โครงการดำเนินการตรวจวัดระดับเสียงเฉลี่ย 24 ชั่วโมง (Leq 24 hr) และระดับเสียงพื้นฐาน (L <sub>90</sub> ) ระหว่างวันที่ 20-27 ธันวาคม 2565 ผลการตรวจวัด พบว่า ค่า Leq 24 hr และ L <sub>max</sub> มีค่าอยู่ในเกณฑ์มาตรฐานตามประกาศ คณะกรรมการสิ่งแวดล้อมแห่งชาติ ฉบับที่ 15 (พ.ศ. 2540) เรื่องกำหนดมาตรฐานระดับเสียงโดยทั่วไป และ ประกาศกระทรวงอุตสาหกรรม เรื่องกำหนดค่าระดับเสียง การรบกวน และระดับเสียงที่เกิดจากการประกอบกิจการ โรงงาน พ.ศ. 2548 สำหรับค่า L <sub>90</sub> ไม่สามารถเทียบกับ เกณฑ์มาตรฐานได้ เนื่องจากไม่มีเกณฑ์มาตรฐานกำหนด รายละเอียดแสดงในบทที่ 3 หัวข้อ 3.4.3	-	-

**ตารางที่ 3.2-1 (ต่อ) ผลการปฏิบัติตามมาตรการติดตามตรวจสอบผลกระทบสิ่งแวดล้อม โครงการโรงงานน้ำตาล (จังหวัดกาญจนบุรี) (ช่วงดำเนินการ)**  
บริษัท น้ำตาลราชบุรี จำกัด ระหว่างเดือนกรกฎาคม-ธันวาคม 2565

มาตรการติดตามตรวจสอบ ผลกระทบสิ่งแวดล้อม	ดัชนีการตรวจวัด	ความถี่	ผลการปฏิบัติตามมาตรการฯ	ปัญหา อุปสรรค ที่ไม่สามารถปฏิบัติ ตามมาตรการ และแนวทางแก้ไข	เอกสารและ หลักฐานอ้างอิง
<b>3. คุณภาพน้ำ</b> - ตรวจวัดจำนวน 3 จุด ภายในพื้นที่โครงการ	- ตรวจวัดค่าคุณภาพน้ำใต้ดินบริเวณ โดยรอบพื้นที่โครงการ โดยดัชนี ตรวจวัด ได้แก่ ค่าการนำไฟฟ้า สีความ กระด้าง คลอไรด์ ไนเตรท ปริมาณ ของแข็งละลายได้ และปริมาณโลหะ หนัก ได้แก่ สารหนู แคดเมียม โครเมียม ตะกั่ว ปะรอท แมงกานีส อลูมิเนียม นิกเกิล และซีลีเนียม	- ตรวจวัดทุก 6 เดือน	- โครงการดำเนินการตรวจวัดคุณภาพน้ำใต้ดิน ในวันที่ 22 ธันวาคม 2565 ผลการตรวจวัด พบว่า บริเวณบ่อสังเกตการณ์ บ่อ 1 และบ่อ 2 มีค่า อยู่ในเกณฑ์มาตรฐานตามประกาศกระทรวง อุตสาหกรรม เรื่องกำหนดเกณฑ์การปนเปื้อน ในดินและน้ำใต้ดิน การตรวจสอบคุณภาพดินและ น้ำใต้ดิน การแจ้งข้อมูล รวมทั้งการจัดทำรายงาน ผลการตรวจสอบคุณภาพดินและน้ำใต้ดิน และ รายงานเสนอมาตรการควบคุมและมาตรการลด การปนเปื้อนในดินและน้ำใต้ดิน พ.ศ. 2559 สำหรับค่า Color, Conductivity ปริมาณ TDS, Hardness Nitrate, Chloride และ Al ไม่สามารถ เทียบเกณฑ์มาตรฐานได้ เนื่องจากไม่มีเกณฑ์ มาตรฐานกำหนด รายละเอียดแสดงในบทที่ 3 หัวข้อ 3.4.7	- สำหรับบ่อสังเกตการณ์ บ่อ 3 ไม่สามารถดำเนินการ การตรวจวัดได้เนื่องจาก ไม่มีน้ำ	- ภาคผนวก ค

**ตารางที่ 3.2-1 (ต่อ) ผลการปฏิบัติตามมาตรการติดตามตรวจสอบผลกระทบสิ่งแวดล้อม โครงการโรงงานน้ำตาล (จังหวัดกาญจนบุรี) (ช่วงดำเนินการ)**  
บริษัท น้ำตาลราชบุรี จำกัด ระหว่างเดือนกรกฎาคม-ธันวาคม 2565

มาตรการติดตามตรวจสอบ ผลกระทบสิ่งแวดล้อม	ดัชนีการตรวจวัด	ความถี่	ผลการปฏิบัติตามมาตรการฯ	ปัญหา อุปสรรค ที่ไม่สามารถปฏิบัติ ตามมาตรการ และแนวทางแก้ไข	เอกสารและ หลักฐานอ้างอิง
<b>3. คุณภาพน้ำ (ต่อ)</b> - จุดตรวจวัด 2 จุด ได้แก่ * บ่อพักน้ำเสียรวมก่อนส่งไปยัง บ่อบำบัดน้ำเสียบ่อที่ 1 * บ่อตรวจคุณภาพน้ำ	- ตรวจวัดลักษณะสมบัติ น้ำเสียก่อน-หลังผ่านการ บำบัด ได้แก่ ความเป็น กรด-ด่าง อุณหภูมิ บีโอดี ซีโอดี ทีเคเอ็น ของแข็ง ละลายทั้งหมด ค่า SAR ปริมาณโซเดียม และ ปริมาณโลหะหนัก ได้แก่ ส ร ห นู แ ค ด เ ม ยี ย ม โครเมียม ตะกั่ว พรอท แมงกานีส อลูมิเนียม นิกเกิล และซีลีเนียม	- เดื อ น ละ 1 ครั้ง	- โครงการดำเนินการตรวจวัดคุณภาพน้ำ ความถี่ เดือนละ 1 ครั้ง โดยระหว่างเดือนกรกฎาคม-ธันวาคม 2565 ผลการวิเคราะห์ พบว่า คุณภาพน้ำหลังผ่าน การบำบัดบริเวณบ่อตรวจคุณภาพน้ำ มีค่าอยู่ในเกณฑ์ มาตรฐานตามประกาศกระทรวงอุตสาหกรรม เรื่อง กำหนดมาตรฐานควบคุมการระบายน้ำทิ้งจากโรงงาน พ.ศ. 2560 สำหรับปริมาณอลูมิเนียม (Al), โซเดียม (Na), โครเมียม (Cr) และ SAR ไม่สามารถเทียบกับเกณฑ์ มาตรฐานได้ เนื่องจากไม่มีเกณฑ์มาตรฐานกำหนด รายละเอียดแสดงในบทที่ 3 หัวข้อ 3.4.4	-	-

**ตารางที่ 3.2-1 (ต่อ) ผลการปฏิบัติตามมาตรการติดตามตรวจสอบผลกระทบสิ่งแวดล้อม โครงการโรงงานน้ำตาล (จังหวัดกาญจนบุรี) (ช่วงดำเนินการ)**  
บริษัท น้ำตาลราชบุรี จำกัด ระหว่างเดือนกรกฎาคม-ธันวาคม 2565

มาตรการติดตามตรวจสอบ ผลกระทบสิ่งแวดล้อม	ดัชนีการตรวจวัด	ความถี่	ผลการปฏิบัติตามมาตรการฯ	ปัญหา อุปสรรค ที่ไม่สามารถปฏิบัติตาม มาตรการ และแนวทางแก้ไข	เอกสารและ หลักฐานอ้างอิง
<b>3. คุณภาพน้ำ (ต่อ)</b> - จุดตรวจวัด 2 จุด ได้แก่ * จุดสูบน้ำของโครงการ * ห้วยแม่เหล็ก	- ตรวจวัดค่า SAR ในแหล่งน้ำผิวดิน	- เดือนละ 1 ครั้ง ในช่วงที่มีการสูบน้ำ (เดือนมิถุนายนถึง ตุลาคมของทุกปี)	- โครงการดำเนินการตรวจวัดคุณภาพน้ำผิวดิน บริเวณ จุดสูบน้ำของโครงการ และบริเวณห้วยแม่เหล็ก ในเดือน กรกฎาคม-ตุลาคม 2565 ผลการตรวจวัด พบว่า ค่า pH มีค่าอยู่ในเกณฑ์มาตรฐานคุณภาพน้ำในแหล่งน้ำผิวดิน ประเภทที่ 3 และประเภทที่ 4 สำหรับค่า SAR ไม่สามารถ เทียบกับเกณฑ์มาตรฐานได้ เนื่องจากไม่มีเกณฑ์มาตรฐาน กำหนด รายละเอียดแสดงในบทที่ 3 หัวข้อ 3.4.5	-	-

**ตารางที่ 3.2-1 (ต่อ) ผลการปฏิบัติตามมาตรการติดตามตรวจสอบผลกระทบสิ่งแวดล้อม โครงการโรงงานน้ำตาล (จังหวัดกาญจนบุรี) (ช่วงดำเนินการ)**  
บริษัท น้ำตาลราชบุรี จำกัด ระหว่างเดือนกรกฎาคม-ธันวาคม 2565

มาตรการติดตามตรวจสอบ ผลกระทบสิ่งแวดล้อม	ดัชนีการตรวจวัด	ความถี่	ผลการปฏิบัติตามมาตรการฯ	ปัญหา อุปสรรค ที่ไม่สามารถปฏิบัติ ตามมาตรการ และแนวทางแก้ไข	เอกสารและ หลักฐานอ้างอิง
<b>4. คุณภาพดิน</b> - ตรวจวัดจำนวน 3 จุด ภายในพื้นที่โครงการ	- ตรวจวัดค่า SAR ปริมาณ โซเดียม และปริมาณโลหะ หนัก ได้แก่ <ul style="list-style-type: none"> <li>• สารหนู</li> <li>• แคดเมียม</li> <li>• โครเมียม</li> <li>• ตะกั่ว</li> <li>•ปรอท</li> <li>• แมงกานีส</li> <li>• อลูมิเนียม</li> <li>• นิกเกิล</li> <li>• ซีลีเนียม</li> </ul>	- ตรวจวัด ทุก 6 เดือน	- โครงการดำเนินการตรวจวัดคุณภาพดิน จำนวน 3 สถานี ในวันที่ 23 ธันวาคม 2565 ตามดัชนีการตรวจวัดและตำแหน่ง ตรวจวัดตามมาตรการกำหนด ผลการตรวจวัด พบว่า มีค่าอยู่ใน เกณฑ์มาตรฐานตามประกาศคณะกรรมการสิ่งแวดล้อมแห่งชาติ เรื่องกำหนดมาตรฐานคุณภาพดิน พ.ศ. 2564 (ประเภทใช้ ประโยชน์เพื่อการค้าขาย เกษตรกรรม และกิจการอื่นๆ โดยมี วัตถุประสงค์เพื่อปกป้องประชาชน กลุ่มวัยทำงาน รวมถึง เกษตรกรที่เพาะปลูกพืชสวนและพืชไร่) และประกาศกระทรวง อุตสาหกรรม เรื่องกำหนดเกณฑ์การปนเปื้อนในดินและน้ำใต้ดิน การตรวจสอบคุณภาพดินและน้ำใต้ดิน การแจ้งข้อมูล รวมทั้งการ จัดทำรายงานผลการตรวจสอบคุณภาพดินและน้ำใต้ดิน และ รายงานเสนอมาตรการควบคุมและมาตรการลดการปนเปื้อนในดิน และน้ำใต้ดิน พ.ศ. 2559 สำหรับค่า pH ปริมาณอลูมิเนียม (Al), โซเดียม (Na) และ SAR ไม่สามารถเทียบกับเกณฑ์มาตรฐานได้ เนื่องจากไม่มีเกณฑ์มาตรฐานกำหนด รายละเอียดแสดงในบทที่ 3 หัวข้อ 3.4.6	-	-



**ตารางที่ 3.2-1 (ต่อ) ผลการปฏิบัติตามมาตรการติดตามตรวจสอบผลกระทบสิ่งแวดล้อม โครงการโรงงานน้ำตาล (จังหวัดกาญจนบุรี) (ช่วงดำเนินการ)**  
บริษัท น้ำตาลราชบุรี จำกัด ระหว่างเดือนกรกฎาคม-ธันวาคม 2565

มาตรการติดตามตรวจสอบ ผลกระทบสิ่งแวดล้อม	ดัชนีการตรวจวัด	ความถี่	ผลการปฏิบัติตามมาตรการ	ปัญหา อุปสรรค ที่ไม่สามารถปฏิบัติ ตามมาตรการ และแนวทางแก้ไข	เอกสารและ หลักฐานอ้างอิง
5. การจัดการกากของเสีย - พื้นที่โครงการ	- จัดบันทึกรายละเอียด ชนิด ปริมาณ และ ลักษณะสมบัติของกากของเสียที่ส่งขาย หรือส่งกำจัดภายนอกโครงการทุกครั้ง ที่ดำเนินการ	- ตลอดระยะเวลา ดำเนินการ	- โครงการมีการบันทึกชนิด ปริมาณ และ การจัดการกากของเสียของโครงการ และ รายงานผลให้หน่วยงานที่เกี่ยวข้องรับทราบ	-	- ภาคผนวก 33ข - ภาคผนวก 35ข
- พื้นที่โครงการ	- รายงานผลการดำเนินการด้านการจัดการ ของเสียดังกล่าวให้ สผ.ทราบ	- ทุก 6 เดือน	- โครงการมีการนำของเสียอันตรายออกไป กำจัดนอกโครงการ โดยหน่วยงานที่ได้รับ อนุญาตจากกรมโรงงานอุตสาหกรรม	-	- ภาคผนวก 33ข - ภาคผนวก 35ข
- พื้นที่โครงการ	- จัดทำสรุปรายชื่อเกษตรกรผู้รับกากตะกอน กรองอ้อยไปใช้เป็นสารปรับปรุงดินรวมทั้ง ปริมาณที่มีการรับไปใช้	- ปีละ 1 ครั้ง	- โครงการมีการนำตะกอนกรองอ้อยไปใช้เป็น สารปรับปรุงดินบริเวณพื้นที่แปลงไร่อ้อยของ โครงการ รวมทั้งแจกจ่ายให้เกษตรกร ทั้งนี้ มีการจัดทำบันทึกชื่อเกษตรกรผู้รับกากตะกอน กรองอ้อยไปใช้ตามมาตรการกำหนด โดยได้ดำเนินการแจกจ่ายตะกอนกรองอ้อย ล่าสุดเมื่อเดือนมกราคม-มิถุนายน 2565 สำหรับเดือนกรกฎาคม-ธันวาคม 2565 โครงการไม่มีการขนกากหม้อกรองออกนอก โรงงาน	-	- ภาคผนวก 14ข

**ตารางที่ 3.2-1 (ต่อ) ผลการปฏิบัติตามมาตรการติดตามตรวจสอบผลกระทบสิ่งแวดล้อม โครงการโรงงานน้ำตาล (จังหวัดกาญจนบุรี) (ช่วงดำเนินการ)**  
บริษัท น้ำตาลราชบุรี จำกัด ระหว่างเดือนกรกฎาคม-ธันวาคม 2565

มาตรการติดตามตรวจสอบ ผลกระทบสิ่งแวดล้อม	ดัชนีการตรวจวัด	ความถี่	ผลการปฏิบัติตามมาตรการ	ปัญหา อุปสรรค ที่ไม่สามารถปฏิบัติ ตามมาตรการ และแนวทางแก้ไข	เอกสารและ หลักฐานอ้างอิง
5. การจัดการกากของเสีย - พื้นที่โครงการ	- ตรวจวัดกากตะกอนกรองอ้อย โดย ดัชนีตรวจวัด ได้แก่ ค่า SAR ปริมาณ โซเดียม และปริมาณโลหะหนัก ได้แก่ สารหนู แคดเมียม โครเมียม ตะกั่ว ปรอท แมงกานีส อลูมิเนียม นิกเกิล และซีลีเนียม ในกากตะกอนกรองอ้อย ที่ผ่านการหมักก่อนให้เกษตรกร นำไปใช้ในพื้นที่เกษตรกรรม	- ตรวจวัดทุกครั้ง ก่อนนำไปใช้งาน และรายงานผลทุก 6 เดือน	- โครงการดำเนินการตรวจวัดกากตะกอนกรองอ้อย ในวันที่ 28 กุมภาพันธ์ 2565 ตามดัชนีตรวจวัด และตำแหน่งตรวจวัดตามมาตรการกำหนด ผลการ ตรวจวัด พบว่า มีค่าอยู่ในเกณฑ์มาตรฐานตาม ประกาศกระทรวงอุตสาหกรรม เรื่องการกำจัด สิ่งปฏิกูลหรือวัสดุที่ไม่ใช้แล้ว พ.ศ. 2548	- ในช่วงเดือนกรกฎาคม- ธันวาคม 2565 โครงการ ไม่สามารถตรวจวัด กากตะกอนกรองอ้อยได้ เนื่องจากอยู่ในช่วงฤดู ปิดหีบอ้อย โครงการจึง ไม่มีการดำเนินกระบวนการ ผลิต	-

**ตารางที่ 3.2-1 (ต่อ) ผลการปฏิบัติตามมาตรการติดตามตรวจสอบผลกระทบสิ่งแวดล้อม โครงการโรงงานน้ำตาล (จังหวัดกาญจนบุรี) (ช่วงดำเนินการ)**  
บริษัท น้ำตาลราชบุรี จำกัด ระหว่างเดือนกรกฎาคม-ธันวาคม 2565

มาตรการติดตามตรวจสอบ ผลกระทบสิ่งแวดล้อม	ดัชนีการตรวจวัด	ความถี่	ผลการปฏิบัติตามมาตรการ	ปัญหา อุปสรรค ที่ไม่สามารถปฏิบัติ ตามมาตรการ และแนวทางแก้ไข	เอกสารและ หลักฐานอ้างอิง
6. อาชีวอนามัยและความปลอดภัย - พนักงานทุกคน	- ตรวจสอบสุขภาพทั่วไป สมรรถภาพการได้ยิน การทำงานของปอด และ เอ็กซ์เรย์ปอด การทำงาน ของตับและการมองเห็น	- ตรวจวัดก่อนเริ่ม ปฏิบัติงานในโครงการ 1 ครั้ง หลังจากนั้น ตรวจวัดปีละ 1 ครั้ง	- โครงการกำหนดให้มีการตรวจสอบสุขภาพพนักงานใหม่ก่อนเข้า ทำงานทุกคน และในส่วนของพนักงานประจำ ดำเนินการตรวจ สุขภาพ ปีละ 1 ครั้ง ครึ่งล่าสุดดำเนินการตรวจสอบสุขภาพ เมื่อวันที่ 1 ธันวาคม 2565	-	- ภาคผนวก 50ข
- พนักงานที่ตรวจพบความ ผิดปกติ	- ในกรณีที่ตรวจพบความ ผิดปกติของสุขภาพ พนักงานให้ตรวจวินิจฉัย เฉพาะพร้อมทั้งหาสาเหตุ ที่ทำให้เกิดความผิดปกติ ก่อนทำการรักษาและ กำหนดหน้าที่การทำงาน ให้มีความเหมาะสม	- เมื่อตรวจพบความ ผิดปกติ	- โครงการกำหนดให้มีการตรวจสอบสุขภาพพนักงานเป็นประจำ ทุกปี ทั้งนี้หากมีผลผิดปกติทางโครงการจะตรวจซ้ำ โดยแพทย์ อนามัยและตรวจสอบหาสาเหตุ หากพบว่ามีผลผิดปกติ จากการทำงานจะย้ายพนักงานที่มีความผิดปกติไปทำงาน ในบริเวณ/แผนกอื่นที่มีความเหมาะสม โดยครึ่งล่าสุดโครงการ ได้ทำการตรวจสอบสุขภาพพนักงานเมื่อวันที่ 1 ธันวาคม 2565	-	- ภาคผนวก 50ข

**ตารางที่ 3.2-1 (ต่อ) ผลการปฏิบัติตามมาตรการติดตามตรวจสอบผลกระทบสิ่งแวดล้อม โครงการโรงงานน้ำตาล (จังหวัดกาญจนบุรี) (ช่วงดำเนินการ)**  
บริษัท น้ำตาลราชบุรี จำกัด ระหว่างเดือนกรกฎาคม-ธันวาคม 2565

มาตรการติดตามตรวจสอบ ผลกระทบสิ่งแวดล้อม	ดัชนีการตรวจวัด	ความถี่	ผลการปฏิบัติตามมาตรการ	ปัญหา อุปสรรค ที่ไม่สามารถปฏิบัติ ตามมาตรการและ แนวทางแก้ไข	เอกสารและ หลักฐานอ้างอิง
6. อาชีวอนามัยและความ ปลอดภัย (ต่อ) - พื้นที่โครงการ	- รวบรวมสถิติภาวะการ เจ็บป่วย และการตรวจ สุขภาพประจำปี	- ปีละ 1 ครั้ง	- โครงการดำเนินการรวบรวมสถิติภาวะการเจ็บป่วย เป็นประจำทุกปี ละ 1 ครั้ง สำหรับการตรวจสุขภาพ ประจำปี โครงการดำเนินการตรวจสุขภาพครั้งล่าสุด เมื่อวันที่ 1 ธันวาคม 2565	-	- ภาคผนวก 50ข
- พื้นที่โครงการ	- บันทึกสถิติอุบัติเหตุ	- ปีละ 1 ครั้ง	- โครงการมีการบันทึกสถิติการเกิดอุบัติเหตุทุกครั้ง โดยในระหว่างเดือนกรกฎาคม-ธันวาคม 2565 มีการเกิด อุบัติเหตุ จำนวน 9 ครั้ง	-	- ภาคผนวก 61ข

**ตารางที่ 3.2-1 (ต่อ) ผลการปฏิบัติตามมาตรการติดตามตรวจสอบผลกระทบสิ่งแวดล้อม โครงการโรงงานน้ำตาล (จังหวัดกาญจนบุรี) (ช่วงดำเนินการ)**  
บริษัท น้ำตาลราชบุรี จำกัด ระหว่างเดือนกรกฎาคม-ธันวาคม 2565

มาตรการติดตามตรวจสอบ ผลกระทบสิ่งแวดล้อม	ดัชนีการตรวจวัด	ความถี่	ผลการปฏิบัติตามมาตรการ	ปัญหา อุปสรรค ที่ไม่สามารถปฏิบัติ ตามมาตรการ และแนวทางแก้ไข	เอกสารและ หลักฐานอ้างอิง
<b>7. สภาพสังคม-เศรษฐกิจ</b> - ชุมชนในพื้นที่ศึกษา 5 กิโลเมตร ผู้นำชุมชน ผู้นำภาครัฐและผู้นำท้องถิ่น โดยรอบโครงการ และให้ครอบคลุมพื้นที่ที่ทำการตรวจวัดคุณภาพสิ่งแวดล้อม	- กำหนดให้ทำการสำรวจความคิดเห็นของประชาชน ผู้นำชุมชน ผู้นำภาครัฐ ผู้นำท้องถิ่นโดยรอบโครงการ และให้ครอบคลุมพื้นที่ที่ทำการตรวจวัดคุณภาพสิ่งแวดล้อมเพื่อให้ทราบถึงความคิดเห็นที่มีต่อโครงการทั้งในเรื่องผลกระทบที่อาจเกิดขึ้นจากโครงการ และข้อเสนอแนะต่างๆ เป็นต้น	- ปีละ 1 ครั้ง	- โครงการดำเนินการสำรวจความคิดเห็นของประชาชน ผู้นำชุมชน ผู้นำภาครัฐ ผู้นำท้องถิ่น โดยรอบโครงการในรัศมี 5 กิโลเมตร โดยล่าสุดดำเนินการสำรวจความคิดเห็น ระหว่างวันที่ 4-6 พฤษภาคม 2565 รายละเอียดแสดงในบทที่ 3 หัวข้อ 3.5	-	- ภาคผนวก 42ข
- ภายในพื้นที่โครงการ	- รายงานสรุปเรื่องร้องเรียนและมาตรการแก้ไข	- ปีละ 1 ครั้ง	- ระหว่างเดือนกรกฎาคม-ธันวาคม 2565 ยังไม่พบเรื่องร้องเรียนที่เกิดจากการดำเนินงานของโครงการแต่อย่างใด	-	- ภาคผนวก 2ข

**ตารางที่ 3.2-1 (ต่อ) ผลการปฏิบัติตามมาตรการติดตามตรวจสอบผลกระทบสิ่งแวดล้อม โครงการโรงงานน้ำตาล (จังหวัดกาญจนบุรี) (ช่วงดำเนินการ)**  
บริษัท น้ำตาลราชบุรี จำกัด ระหว่างเดือนกรกฎาคม-ธันวาคม 2565

มาตรการติดตามตรวจสอบ ผลกระทบสิ่งแวดล้อม	ดัชนีการตรวจวัด	ความถี่	ผลการปฏิบัติตามมาตรการ	ปัญหา อุปสรรค ที่ไม่สามารถปฏิบัติ ตามมาตรการ และแนวทางแก้ไข	เอกสารและ หลักฐานอ้างอิง
8. บันทึกสถิติการเกิดอุบัติเหตุ - ภายในพื้นที่โครงการ	<ul style="list-style-type: none"> <li>- สาเหตุ</li> <li>- ผลต่อสุขภาพพนักงาน</li> <li>- ความเสียหาย/สูญเสีย</li> <li>- การแก้ไขปัญหา</li> </ul>	- ทุกครั้งที่ม อุบัติเหตุ	- โครงการมีการบันทึกสถิติการเกิดอุบัติเหตุ ทุกครั้ง โดยในระหว่างเดือนกรกฎาคม- ธันวาคม 2565 พบการเกิดอุบัติเหตุ จำนวน 9 ครั้ง	-	- ภาคผนวก 61ข

### 3.3 การวิเคราะห์คุณภาพสิ่งแวดล้อม

การดำเนินการติดตามตรวจสอบคุณภาพสิ่งแวดล้อม (ช่วงดำเนินการ) โครงการโรงงานน้ำตาล (จังหวัดกาญจนบุรี) ของ บริษัท น้ำตาลราชบุรี จำกัด มีวิธีการวิเคราะห์คุณภาพสิ่งแวดล้อม และการเปรียบเทียบมาตรฐานแสดงดังตารางที่ 3.3-1

ตารางที่ 3.3-1 วิธีการวิเคราะห์คุณภาพสิ่งแวดล้อมและการเปรียบเทียบมาตรฐาน

คุณภาพสิ่งแวดล้อม	ดัชนีการตรวจวัด	วิธีการวิเคราะห์/มาตรฐานที่ใช้เปรียบเทียบ
1. คุณภาพอากาศในบรรยากาศ	TSP (24 hr) PM-10 (24 hr) NO <sub>2</sub> SO <sub>2</sub> (1 hr) Wind Speed & Wind Direction	<ul style="list-style-type: none"> <li>- US.EPA 40 CFR/Gravimetric Method</li> <li>- US.EPA 40 CFR/Gravimetric Method</li> <li>- Chemiluminescence Method</li> <li>- UV-Fluorescence Method</li> <li>- Cup Anemometer and Anodized Aluminum Vane</li> </ul> <p>อ้างอิง : ประกาศคณะกรรมการสิ่งแวดล้อมแห่งชาติ ฉบับที่ 10 (พ.ศ. 2538) และฉบับที่ 24 (พ.ศ. 2547) เรื่อง กำหนดมาตรฐานคุณภาพอากาศในบรรยากาศโดยทั่วไป, ประกาศคณะกรรมการสิ่งแวดล้อมแห่งชาติ ฉบับที่ 12 (พ.ศ. 2538) และฉบับที่ 21 (พ.ศ. 2544) เรื่อง กำหนดมาตรฐานค่าก๊าซซัลเฟอร์ไดออกไซด์ในบรรยากาศ โดยทั่วไปในเวลา 1 ชั่วโมง และประกาศคณะกรรมการสิ่งแวดล้อมแห่งชาติ ฉบับที่ 33 (พ.ศ. 2552) เรื่อง กำหนดมาตรฐานค่าไนโตรเจนไดออกไซด์ในบรรยากาศโดยทั่วไป</p>
2. ระดับเสียงโดยทั่วไป	Leq 24 hr Lmax L <sub>90</sub>	<ul style="list-style-type: none"> <li>- IEC 60942/Integrated Sound Level</li> <li>- IEC 60942/Integrated Sound Level</li> <li>- IEC 60942/Integrated Sound Level</li> </ul> <p>อ้างอิง : ประกาศคณะกรรมการสิ่งแวดล้อมแห่งชาติ ฉบับที่ 15 (พ.ศ. 2540) เรื่อง กำหนดมาตรฐานระดับเสียง โดยทั่วไป และประกาศกระทรวงอุตสาหกรรม เรื่อง กำหนดค่าระดับเสียงการรบกวน และระดับเสียงที่เกิดจากการประกอบกิจการโรงงาน พ.ศ. 2548</p>

ตารางที่ 3.3-1 (ต่อ) วิธีการวิเคราะห์คุณภาพสิ่งแวดล้อมและการเปรียบเทียบมาตรฐาน

คุณภาพสิ่งแวดล้อม	ดัชนีการตรวจวัด	วิธีการวิเคราะห์/มาตรฐานที่ใช้เปรียบเทียบ
3. คุณภาพน้ำทิ้ง	pH Temperature TDS BOD COD TKN As, Se Hg Al, Na Ni, Cd, Cr, Mn, Pb SAR	- Electrometric Method - Laboratory and Field Method - Dried at 180 °C - 5-Day BOD Test, Azide Modification Method - Close Reflux, Titrimetric Method - Macro-Kjeldahl, Titrimetric Method - Degestion, Continuous Hydride Generation/ AAS Method - Cold-Vapor AAS Method - ICP Method - ICP Method - ICP Method - Calculate Method อ้างอิง : ประกาศกระทรวงอุตสาหกรรม เรื่องกำหนดมาตรฐานควบคุมการระบายน้ำทิ้งจากโรงงาน พ.ศ. 2560
4. คุณภาพน้ำผิวดิน	pH SAR	- Electrometric Method - Calculate Method อ้างอิง : ประกาศคณะกรรมการสิ่งแวดล้อมแห่งชาติ ฉบับที่ 8 (พ.ศ. 2537) เรื่องกำหนดมาตรฐานคุณภาพน้ำในแหล่งน้ำผิวดิน แหล่งน้ำผิวดินประเภทที่ 3 และ 4
5. คุณภาพดิน	pH As, Se, Hg Al Pb Mn Na, Ni Cd, Cr SAR	- Electrometric Method - US.EPA SW-846/AAS Method - US.EPA SW-846/ICP Method - US.EPA SW-846/AAS Method - US.EPA SW-846/AAS Method - US.EPA SW-846/AAS Method - US.EPA SW-846/AAS Method - Calculate Method อ้างอิง : ประกาศคณะกรรมการสิ่งแวดล้อมแห่งชาติ เรื่องกำหนดมาตรฐานคุณภาพดิน พ.ศ. 2564 (ประเภทใช้ประโยชน์เพื่อการค้าขาย เกษตรกรรม และกิจการอื่นๆ โดยมีวัตถุประสงค์เพื่อปกป้องประชาชน กลุ่มวัยทำงาน รวมถึงเกษตรกรที่เพาะปลูกพืชสวนและพืชไร่ และประกาศกระทรวงอุตสาหกรรม เรื่องกำหนดเกณฑ์การปนเปื้อนในดินและน้ำใต้ดิน การตรวจสอบคุณภาพดินและน้ำใต้ดิน การแจ้งข้อมูล รวมทั้งการจัดทำรายงานผลการตรวจสอบคุณภาพดินและน้ำใต้ดิน และรายงานเสนอมาตรการควบคุมและมาตรการลดการปนเปื้อนในดินและน้ำใต้ดิน พ.ศ. 2559



**ตารางที่ 3.3-1 (ต่อ) วิธีการวิเคราะห์คุณภาพสิ่งแวดล้อมและการเปรียบเทียบมาตรฐาน**

คุณภาพสิ่งแวดล้อม	ดัชนีการตรวจวัด	วิธีการวิเคราะห์/มาตรฐานที่ใช้เปรียบเทียบ
6. คุณภาพน้ำใต้ดิน	pH Color Conductivity TDS Hardness Chloride Nitrate Hg As, Se Cd, Pb, Ni Al, Cr, Mn	<ul style="list-style-type: none"> <li>- Electrometric Method</li> <li>- Spectrophotometric-Single-Wavelength Method</li> <li>- Laboratory Method</li> <li>- Dried at 180 °C</li> <li>- EDTA Titrimetric Method</li> <li>- Argentometric Method</li> <li>- Cadmium Reduction Method</li> <li>- Cold-Vapor AAS Method</li> <li>- Degestion, Continuous Hydride Generation/AAS Method</li> <li>- Digestion, Electrothermal AAS Method</li> <li>- ICP Method</li> </ul> <p>อ้างอิง : ประกาศกระทรวงอุตสาหกรรม (พ.ศ. 2559) เรื่องกำหนดเกณฑ์การปนเปื้อนในดินและน้ำใต้ดิน การตรวจสอบคุณภาพดินและน้ำใต้ดิน การแจ้งข้อมูล รวมทั้งการจัดทำรายงาน ผลการตรวจสอบคุณภาพดินและน้ำใต้ดินและรายงานเสนอมาตรการควบคุมและมาตรการลดการปนเปื้อนในดินและน้ำใต้ดิน</p>

### 3.4 ผลการติดตามตรวจสอบคุณภาพสิ่งแวดล้อม

#### 3.4.1 ผลการตรวจวัดคุณภาพอากาศในบรรยากาศ

โครงการดำเนินการตรวจวัดคุณภาพอากาศในบรรยากาศ จำนวน 2 สถานี ได้แก่ บริเวณเขาลำพระ (สำนักสงฆ์เขาลำพระ) และบริเวณวัดบ้านเก่า โดยทำการตรวจวัดปริมาณ TSP, PM-10, NO<sub>2</sub><sup>(1hr)</sup> และ SO<sub>2</sub><sup>(1hr)</sup> ระหว่างวันที่ 20-27 ธันวาคม 2565 ผลการตรวจวัดแสดงดังตารางที่ 3.4-1 ตำแหน่งและการตรวจวัดดังรูปที่ 3.4-1

จากผลการตรวจวัด พบว่า ปริมาณ TSP และ PM-10 มีค่าอยู่ในเกณฑ์มาตรฐานตามประกาศคณะกรรมการสิ่งแวดล้อมแห่งชาติ ฉบับที่ 10 (พ.ศ. 2538) และฉบับที่ 24 (พ.ศ. 2547) เรื่องกำหนดมาตรฐานคุณภาพอากาศในบรรยากาศโดยทั่วไป, ปริมาณ NO<sub>2</sub><sup>(1 hr)</sup> มีค่าอยู่ในเกณฑ์มาตรฐานตามประกาศคณะกรรมการสิ่งแวดล้อมแห่งชาติ ฉบับที่ 33 (พ.ศ. 2552) เรื่องกำหนดมาตรฐานค่าก๊าซไนโตรเจนไดออกไซด์ในบรรยากาศโดยทั่วไป สำหรับปริมาณ SO<sub>2</sub><sup>(1hr)</sup> มีค่าอยู่ในเกณฑ์มาตรฐานตามประกาศคณะกรรมการสิ่งแวดล้อมแห่งชาติ ฉบับที่ 12 (พ.ศ. 2538) และฉบับที่ 21 (พ.ศ. 2544) เรื่องกำหนดมาตรฐานค่าก๊าซซัลเฟอร์ไดออกไซด์ในบรรยากาศโดยทั่วไปในเวลา 1 ชั่วโมง

ตารางที่ 3.4-1 ผลการตรวจวัดคุณภาพอากาศในบรรยากาศ

อันดับ	ตำแหน่งตรวจวัด	วันที่ ตรวจวัด	ผลการตรวจวัด	
			TSP (mg/m <sup>3</sup> )	PM-10 (mg/m <sup>3</sup> )
1.	เขาลำพระ (สำนักสงฆ์เขาลำพระ)	20-21/12/65	0.054	0.036
		21-22/12/65	0.060	0.039
		22-23/12/65	0.050	0.018
		23-24/12/65	0.077	0.044
		24-25/12/65	0.056	0.037
		25-26/12/65	0.052	0.037
		26-27/12/65	0.048	0.032
ค่าต่ำสุด			0.048	0.018
ค่าสูงสุด			0.077	0.044
ค่าเฉลี่ย			0.057	0.035
มาตรฐาน <sup>(1)</sup>			0.33	0.12

พิกัด : 47P 0535724 UTM 1546908

มาตรฐาน : ประกาศคณะกรรมการสิ่งแวดล้อมแห่งชาติ ฉบับที่ 10 (พ.ศ. 2538) (ค.ศ. 1995) และฉบับที่ 24 (พ.ศ. 2547) (ค.ศ. 2004)  
เรื่องกำหนดมาตรฐานคุณภาพอากาศในบรรยากาศโดยทั่วไป

หมายเหตุ : สภาพแวดล้อมบริเวณตำแหน่งตรวจวัด : ตั้งอยู่บริเวณพื้นที่ว่างของวัดบนลานคอนกรีต มีการสัญจรของยานพาหนะบางช่วงเวลา  
ชื่อบริษัทผู้ตรวจวัดและวิเคราะห์ตัวอย่าง : บริษัท เทคนิคสิ่งแวดล้อมไทย จำกัด

**ตารางที่ 3.4-1 (ต่อ) ผลการตรวจวัดคุณภาพอากาศในบรรยากาศ**

อันดับ	ตำแหน่งตรวจวัด	วันที่ ตรวจวัด	ผลการตรวจวัด	
			TSP (mg/m <sup>3</sup> )	PM-10 (mg/m <sup>3</sup> )
2.	วัดบ้านเก่า	20-21/12/65	0.056	0.034
		21-22/12/65	0.096	0.036
		22-23/12/65	0.085	0.025
		23-24/12/65	0.126	0.038
		24-25/12/65	0.081	0.028
		25-26/12/65	0.067	0.028
		26-27/12/65	0.051	0.036
		ค่าต่ำสุด		0.051
ค่าสูงสุด		0.126	0.038	
ค่าเฉลี่ย		0.080	0.032	
มาตรฐาน <sup>(1)</sup>		0.33	0.12	

พิกัด : 47P 0534068 UTM 1543730

มาตรฐาน : ประกาศคณะกรรมการสิ่งแวดล้อมแห่งชาติ ฉบับที่ 10 (พ.ศ. 2538) (ค.ศ. 1995) และฉบับที่ 24 (พ.ศ. 2547) (ค.ศ. 2004)  
เรื่องกำหนดมาตรฐานคุณภาพอากาศในบรรยากาศโดยทั่วไป

หมายเหตุ : สภาพแวดล้อมบริเวณตำแหน่งตรวจวัด : ตั้งอยู่บนบริเวณพื้นที่ว่างของวัดบนสนามหญ้า มีรถเข้า-ออกเป็นบางช่วงเวลา  
ชื่อบริษัทผู้ตรวจวัดและวิเคราะห์ตัวอย่าง : บริษัท เทคนิคสิ่งแวดล้อมไทย จำกัด

**ตารางที่ 3.4-1 (ต่อ) ผลการตรวจวัดคุณภาพอากาศในบรรยากาศ**

อันดับ	เวลา	ผลการตรวจวัด						
		เขาลำพระ (สำนักสงฆ์เขาลำพระ)						
		NO <sub>2</sub> (ppm)						
		20-21/12/65	21-22/12/65	22-23/12/65	23-24/12/65	24-25/12/65	25-26/12/65	26-27/12/65
1.	14:00-15:00	0.0048	0.0027	0.0051	0.0021	0.0040	0.0009	0.0023
2.	15:00-16:00	0.0049	0.0016	0.0044	0.0014	0.0047	0.0007	0.0030
3.	16:00-17:00	0.0049	0.0019	0.0026	0.0019	0.0034	0.0012	0.0032
4.	17:00-18:00	0.0049	0.0030	0.0024	0.0025	0.0020	0.0012	0.0033
5.	18:00-19:00	0.0053	0.0038	0.0022	0.0024	0.0007	0.0008	0.0027
6.	19:00-20:00	0.0044	0.0042	0.0022	0.0020	0.0025	0.0013	0.0024
7.	20:00-21:00	0.0042	0.0030	0.0016	0.0056	0.0016	0.0014	0.0024
8.	21:00-22:00	0.0042	0.0012	0.0019	0.0072	0.0017	0.0012	0.0023
9.	22:00-23:00	0.0028	0.0020	0.0018	0.0083	0.0020	0.0040	0.0025
10.	23:00-00:00	0.0012	0.0018	0.0017	0.0053	0.0017	0.0062	0.0023
11.	00:00-01:00	0.0007	0.0016	0.0017	0.0044	0.0007	0.0058	0.0019
12.	01:00-02:00	0.0013	0.0016	0.0027	0.0042	0.0066	0.0043	0.0016
13.	02:00-03:00	0.0013	0.0018	0.0024	0.0042	0.0047	0.0043	0.0017
14.	03:00-04:00	0.0015	0.0018	0.0024	0.0040	0.0012	0.0033	0.0020
15.	04:00-05:00	0.0013	0.0018	0.0024	0.0049	0.0008	0.0023	0.0025
16.	05:00-06:00	0.0014	0.0019	0.0024	0.0055	0.0028	0.0019	0.0018
17.	06:00-07:00	0.0015	0.0041	0.0023	0.0052	0.0045	0.0022	0.0018
18.	07:00-08:00	0.0011	0.0035	0.0022	0.0056	0.0033	0.0023	0.0014
19.	08:00-09:00	0.0010	0.0028	0.0022	0.0048	0.0014	0.0022	0.0015
20.	09:00-10:00	0.0021	0.0045	0.0023	0.0035	0.0016	0.0020	0.0014
21.	10:00-11:00	0.0009	0.0035	0.0023	0.0035	0.0045	0.0020	0.0010
22.	11:00-12:00	0.0020	0.0040	0.0017	0.0041	0.0033	0.0016	0.0008
23.	12:00-13:00	0.0060	0.0053	0.0020	0.0047	0.0014	0.0017	0.0012
24.	13:00-14:00	0.0064	0.0049	0.0023	0.0029	0.0016	0.0021	0.0036
ค่าต่ำสุด		0.0007	0.0012	0.0016	0.0014	0.0007	0.0007	0.0008
ค่าสูงสุด		0.0064	0.0053	0.0051	0.0083	0.0066	0.0062	0.0036
ค่าเฉลี่ย		0.0029	0.0028	0.0024	0.0042	0.0026	0.0024	0.0021
มาตรฐาน <sup>(1)</sup>		0.17						

พิกัด : 47P 0535724 UTM 1546908

มาตรฐาน : ประกาศคณะกรรมการสิ่งแวดล้อมแห่งชาติ ฉบับที่ 33 (พ.ศ. 2552) (ค.ศ. 2009) เรื่องกำหนดมาตรฐานค่าก๊าซไนโตรเจนไดออกไซด์  
ในบรรยากาศโดยทั่วไป

หมายเหตุ : ชื่อบริษัทผู้ตรวจวัด : บริษัท เทคนิคสิ่งแวดล้อมไทย จำกัด

**ตารางที่ 3.4-1 (ต่อ) ผลการตรวจวัดคุณภาพอากาศในบรรยากาศ**

อันดับ	เวลา	ผลการตรวจวัด						
		วัดบ้านเก่า						
		NO <sub>2</sub> (ppm)						
		20-21/12/65	21-22/12/65	22-23/12/65	23-24/12/65	24-25/12/65	25-26/12/65	26-27/12/65
1.	13:00-14:00	0.0021	0.0026	0.0023	0.0038	0.0020	0.0027	0.0021
2.	14:00-15:00	0.0022	0.0048	0.0026	0.0055	0.0020	0.0023	0.0023
3.	15:00-16:00	0.0018	0.0042	0.0025	0.0042	0.0022	0.0024	0.0052
4.	16:00-17:00	0.0017	0.0035	0.0024	0.0042	0.0020	0.0028	0.0040
5.	17:00-18:00	0.0028	0.0052	0.0024	0.0048	0.0034	0.0030	0.0021
6.	18:00-19:00	0.0016	0.0042	0.0031	0.0054	0.0031	0.0037	0.0023
7.	19:00-20:00	0.0027	0.0047	0.0031	0.0036	0.0031	0.0039	0.0016
8.	20:00-21:00	0.0067	0.0060	0.0030	0.0047	0.0031	0.0040	0.0014
9.	21:00-22:00	0.0071	0.0056	0.0032	0.0054	0.0031	0.0034	0.0019
10.	22:00-23:00	0.0034	0.0058	0.0030	0.0041	0.0030	0.0027	0.0019
11.	23:00-00:00	0.0023	0.0051	0.0026	0.0062	0.0029	0.0014	0.0015
12.	00:00-01:00	0.0026	0.0069	0.0023	0.0059	0.0029	0.0032	0.0020
13.	01:00-02:00	0.0037	0.0065	0.0024	0.0063	0.0030	0.0023	0.0021
14.	02:00-03:00	0.0045	0.0050	0.0027	0.0055	0.0030	0.0024	0.0019
15.	03:00-04:00	0.0049	0.0050	0.0032	0.0056	0.0024	0.0027	0.0047
16.	04:00-05:00	0.0037	0.0040	0.0025	0.0056	0.0027	0.0024	0.0027
17.	05:00-06:00	0.0019	0.0030	0.0025	0.0056	0.0030	0.0014	0.0063
18.	06:00-07:00	0.0027	0.0026	0.0021	0.0060	0.0028	0.0073	0.0079
19.	07:00-08:00	0.0025	0.0029	0.0022	0.0051	0.0021	0.0054	0.0090
20.	08:00-09:00	0.0023	0.0030	0.0021	0.0049	0.0026	0.0019	0.0060
21.	09:00-10:00	0.0023	0.0033	0.0017	0.0049	0.0032	0.0015	0.0051
22.	10:00-11:00	0.0025	0.0031	0.0015	0.0035	0.0031	0.0035	0.0049
23.	11:00-12:00	0.0025	0.0029	0.0019	0.0019	0.0029	0.0052	0.0049
24.	12:00-13:00	0.0025	0.0029	0.0043	0.0014	0.0027	0.0040	0.0047
ค่าต่ำสุด		0.0016	0.0026	0.0015	0.0014	0.0020	0.0014	0.0014
ค่าสูงสุด		0.0071	0.0069	0.0043	0.0063	0.0034	0.0073	0.0090
ค่าเฉลี่ย		0.0030	0.0043	0.0026	0.0048	0.0028	0.0031	0.0037
มาตรฐาน <sup>(1)</sup>		0.17						

พิกัด : 47P 0534068 UTM 1543730

มาตรฐาน : ประกาศคณะกรรมการสิ่งแวดล้อมแห่งชาติ ฉบับที่ 33 (พ.ศ. 2552) (ค.ศ. 2009) เรื่องกำหนดมาตรฐานค่าก๊าซไนโตรเจนไดออกไซด์ในบรรยากาศโดยทั่วไป

หมายเหตุ : ชื่อบริษัทผู้ตรวจวัด : บริษัท เทคนิคสิ่งแวดล้อมไทย จำกัด

**ตารางที่ 3.4-1 (ต่อ) ผลการตรวจวัดคุณภาพอากาศในบรรยากาศ**

อันดับ	เวลา	ผลการตรวจวัด						
		เขาลำพระ (สำนักสงฆ์เขาลำพระ)						
		SO <sub>2</sub> (ppm)						
		20-21/12/65	21-22/12/65	22-23/12/65	23-24/12/65	24-25/12/65	25-26/12/65	26-27/12/65
1.	14:00-15:00	0.0023	0.0051	0.0058	0.0025	0.0009	0.0027	0.0024
2.	15:00-16:00	0.0020	0.0055	0.0054	0.0049	0.0035	0.0042	0.0021
3.	16:00-17:00	0.0019	0.0043	0.0022	0.0044	0.0035	0.0007	0.0058
4.	17:00-18:00	0.0020	0.0023	0.0030	0.0041	0.0047	0.0033	0.0033
5.	18:00-19:00	0.0025	0.0021	0.0045	0.0034	0.0042	0.0033	0.0044
6.	19:00-20:00	0.0028	0.0017	0.0087	0.0042	0.0039	0.0018	0.0040
7.	20:00-21:00	0.0020	0.0017	0.0026	0.0029	0.0032	0.0025	0.0027
8.	21:00-22:00	0.0024	0.0016	0.0048	0.0039	0.0040	0.0026	0.0028
9.	22:00-23:00	0.0031	0.0020	0.0023	0.0034	0.0027	0.0037	0.0027
10.	23:00-00:00	0.0038	0.0034	0.0011	0.0013	0.0037	0.0018	0.0041
11.	00:00-01:00	0.0029	0.0030	0.0025	0.0040	0.0032	0.0038	0.0032
12.	01:00-02:00	0.0038	0.0031	0.0031	0.0037	0.0011	0.0029	0.0031
13.	02:00-03:00	0.0059	0.0025	0.0029	0.0040	0.0038	0.0011	0.0030
14.	03:00-04:00	0.0022	0.0033	0.0030	0.0032	0.0035	0.0040	0.0041
15.	04:00-05:00	0.0040	0.0035	0.0037	0.0032	0.0038	0.0032	0.0024
16.	05:00-06:00	0.0008	0.0040	0.0031	0.0013	0.0030	0.0054	0.0017
17.	06:00-07:00	0.0037	0.0030	0.0022	0.0021	0.0030	0.0056	0.0008
18.	07:00-08:00	0.0044	0.0032	0.0019	0.0034	0.0011	0.0044	0.0005
19.	08:00-09:00	0.0031	0.0032	0.0021	0.0035	0.0019	0.0033	0.0035
20.	09:00-10:00	0.0027	0.0013	0.0021	0.0008	0.0032	0.0048	0.0037
21.	10:00-11:00	0.0043	0.0068	0.0019	0.0012	0.0033	0.0046	0.0022
22.	11:00-12:00	0.0038	0.0043	0.0016	0.0017	0.0006	0.0045	0.0028
23.	12:00-13:00	0.0041	0.0023	0.0032	0.0029	0.0010	0.0074	0.0021
24.	13:00-14:00	0.0057	0.0043	0.0029	0.0044	0.0015	0.0067	0.0014
ค่าต่ำสุด		0.0008	0.0013	0.0011	0.0008	0.0006	0.0007	0.0005
ค่าสูงสุด		0.0059	0.0068	0.0087	0.0049	0.0047	0.0074	0.0058
ค่าเฉลี่ย		0.0032	0.0032	0.0032	0.0031	0.0029	0.0037	0.0029
มาตรฐาน <sup>(1)</sup>		0.30						

พิกัด : 47P 0535724 UTM 1546908

มาตรฐาน : ประกาศคณะกรรมการสิ่งแวดล้อมแห่งชาติ ฉบับที่ 12 (พ.ศ. 2538) (ค.ศ. 1995) และฉบับที่ 21 (พ.ศ. 2544) (ค.ศ. 2001)

เรื่องกำหนดมาตรฐานค่าซัลเฟอร์ไดออกไซด์ในบรรยากาศทั่วไปในเวลา 1 ชั่วโมง

หมายเหตุ : ชื่อบริษัทผู้ตรวจวัด : บริษัท เทคนิคล้างมลพิษไทย จำกัด

**ตารางที่ 3.4-1 (ต่อ) ผลการตรวจวัดคุณภาพอากาศในบรรยากาศ**

อันดับ	เวลา	ผลการตรวจวัด						
		วัดบ้านเก่า						
		SO <sub>2</sub> (ppm)						
		20-21/12/65	21-22/12/65	22-23/12/65	23-24/12/65	24-25/12/65	25-26/12/65	26-27/12/65
1.	13:00-14:00	0.0007	0.0038	0.0027	0.0028	0.0008	0.0029	0.0037
2.	14:00-15:00	0.0013	0.0017	0.0031	0.0022	0.0008	0.0036	0.0038
3.	15:00-16:00	0.0011	0.0022	0.0022	0.0017	0.0009	0.0036	0.0033
4.	16:00-17:00	0.0009	0.0037	0.0020	0.0017	0.0008	0.0038	0.0026
5.	17:00-18:00	0.0014	0.0023	0.0025	0.0020	0.0019	0.0035	0.0028
6.	18:00-19:00	0.0026	0.0029	0.0024	0.0022	0.0036	0.0060	0.0028
7.	19:00-20:00	0.0011	0.0040	0.0022	0.0027	0.0017	0.0034	0.0026
8.	20:00-21:00	0.0012	0.0045	0.0019	0.0014	0.0010	0.0034	0.0033
9.	21:00-22:00	0.0013	0.0023	0.0024	0.0012	0.0015	0.0027	0.0028
10.	22:00-23:00	0.0012	0.0009	0.0025	0.0014	0.0035	0.0055	0.0022
11.	23:00-00:00	0.0021	0.0008	0.0026	0.0016	0.0020	0.0031	0.0028
12.	00:00-01:00	0.0024	0.0007	0.0024	0.0012	0.0010	0.0019	0.0055
13.	01:00-02:00	0.0023	0.0013	0.0033	0.0011	0.0009	0.0019	0.0029
14.	02:00-03:00	0.0023	0.0010	0.0020	0.0020	0.0037	0.0009	0.0036
15.	03:00-04:00	0.0035	0.0009	0.0018	0.0012	0.0008	0.0013	0.0015
16.	04:00-05:00	0.0023	0.0025	0.0014	0.0025	0.0018	0.0019	0.0016
17.	05:00-06:00	0.0041	0.0016	0.0032	0.0049	0.0020	0.0024	0.0029
18.	06:00-07:00	0.0037	0.0056	0.0042	0.0048	0.0015	0.0018	0.0043
19.	07:00-08:00	0.0026	0.0016	0.0040	0.0054	0.0013	0.0012	0.0075
20.	08:00-09:00	0.0048	0.0036	0.0042	0.0027	0.0017	0.0010	0.0057
21.	09:00-10:00	0.0010	0.0054	0.0021	0.0047	0.0017	0.0011	0.0035
22.	10:00-11:00	0.0027	0.0056	0.0033	0.0021	0.0011	0.0015	0.0016
23.	11:00-12:00	0.0031	0.0040	0.0032	0.0012	0.0018	0.0019	0.0019
24.	12:00-13:00	0.0037	0.0028	0.0031	0.0011	0.0021	0.0033	0.0028
ค่าต่ำสุด		0.0007	0.0007	0.0014	0.0011	0.0008	0.0009	0.0015
ค่าสูงสุด		0.0048	0.0056	0.0042	0.0054	0.0037	0.0060	0.0075
ค่าเฉลี่ย		0.0022	0.0027	0.0027	0.0023	0.0017	0.0026	0.0032
มาตรฐาน <sup>(1)</sup>		0.30						

พิกัด : 47P 0534068 UTM 1543730

มาตรฐาน : ประกาศคณะกรรมการสิ่งแวดล้อมแห่งชาติ ฉบับที่ 12 (พ.ศ. 2538) (ค.ศ. 1995) และฉบับที่ 21 (พ.ศ. 2544) (ค.ศ. 2001)

เรื่องกำหนดมาตรฐานค่าซัลเฟอร์ไดออกไซด์ในบรรยากาศทั่วไปในเวลา 1 ชั่วโมง

หมายเหตุ : ชื่อบริษัทผู้ตรวจวัด : บริษัท เทคนิคล้างมลพิษไทย จำกัด



รูปที่ 3.4-1 ตำแหน่งและการตรวจวัดคุณภาพอากาศในบรรยากาศ



### 3.4.2 ผลการตรวจวัดความเร็วลมและทิศทางลม

โครงการดำเนินการตรวจวัดความเร็วลมและทิศทางลม จำนวน 1 สถานี ได้แก่ บริเวณวัดบ้านเก่า ระหว่างวันที่ 20-27 ธันวาคม 2565 จากผลการตรวจวัดความเร็วลมและทิศทางลม พบว่า ความเร็วลมมีค่าระหว่าง 0.0-0.8 เมตร/วินาที โดยมีความเร็วลมเฉลี่ย 7 วันต่อเนื่อง เท่ากับ 0.3 เมตร/วินาที ลมสงบคิดเป็นร้อยละ 82.14 และลมเบาคิดเป็นร้อยละ 17.86 ทิศทางลมส่วนใหญ่เป็นลมที่พัดมาจากทิศตะวันออกเฉียงเหนือก่อนไปทางทิศตะวันออก

ผลการตรวจวัดแสดงดังตารางที่ 3.4-2 และ 3.4-3 ผังแสดงความเร็วลมและทิศทางลมดังรูปที่ 3.4-2 สามารถสรุปผลการตรวจวัดความเร็วลมและทิศทางลม ดังนี้

ตารางที่ 3.4-2 สรุปผลการตรวจวัดความเร็วลมและทิศทางลม

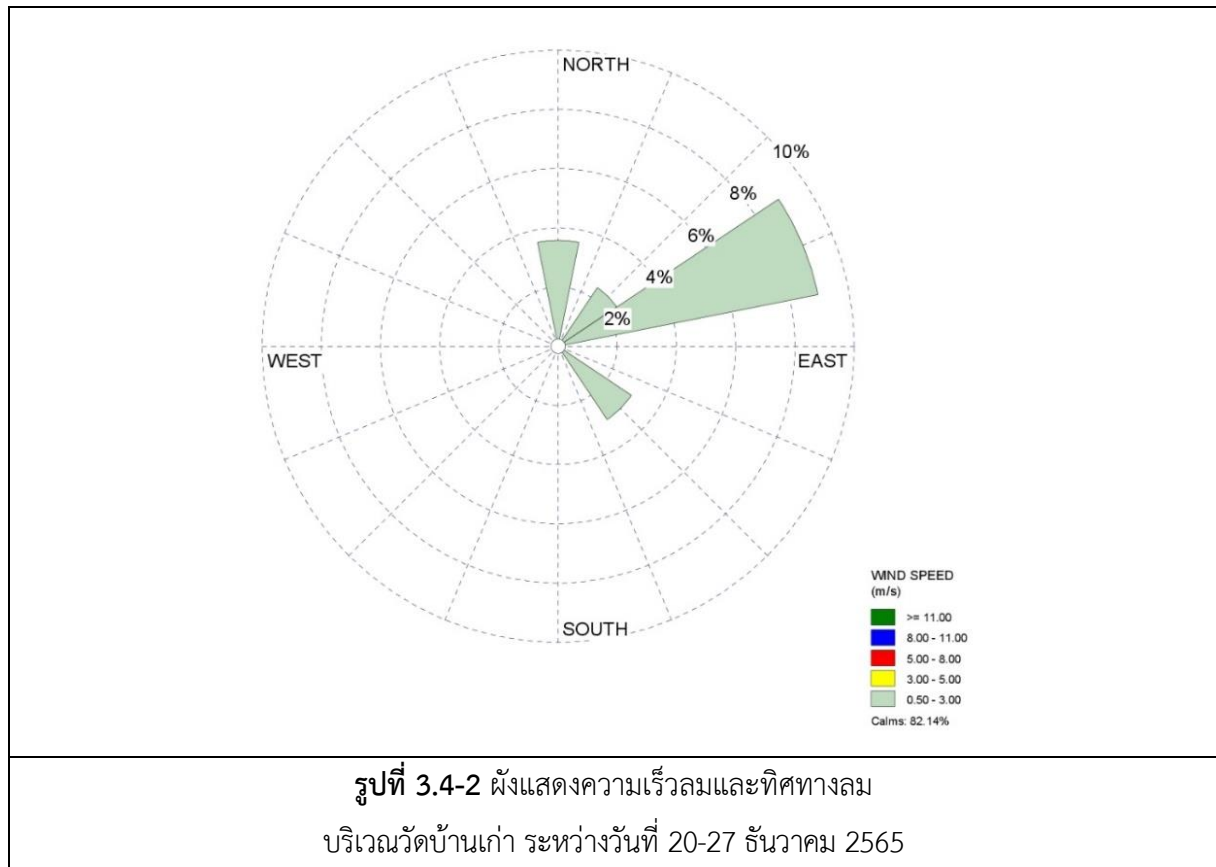
อันดับ	ตำแหน่งตรวจวัด	วันที่ตรวจวัด	ความเร็วลม ต่ำสุด-สูงสุด (m/s)	ความเร็วลม เฉลี่ย (m/s)	ประเภทลม		สภาพทิศทางลม
					ลมสงบ (%)	ลมเบา (%)	
1.	บริเวณวัดบ้านเก่า	20-27/12/65	0.0-0.8	0.3	82.14	17.86	ส่วนใหญ่พัดมาจากทิศตะวันออกเฉียงเหนือ ก่อนไปทางทิศตะวันออก

### ตารางที่ 3.4-3 ผลการตรวจวัดความเร็วลมและทิศทางลม

ลำดับ	เวลา	ผลการตรวจวัด													
		วัดบ้านเก่า													
		20-21/12/65		21-22/12/65		22-23/12/65		23-24/12/65		24-25/12/65		25-26/12/65		26-27/12/65	
		ความเร็วลม	ทิศทางลม	ความเร็วลม	ทิศทางลม	ความเร็วลม	ทิศทางลม	ความเร็วลม	ทิศทางลม	ความเร็วลม	ทิศทางลม	ความเร็วลม	ทิศทางลม	ความเร็วลม	ทิศทางลม
1.	13:00-14:00	0.0	ENE	0.0	N	0.0	NNE	0.9	SE	0.9	SE	0.9	ENE	1.8	ENE
2.	14:00-15:00	0.0	ENE	0.0	NE	0.0	NNE	0.9	SE	0.4	ENE	0.9	ENE	1.8	ENE
3.	15:00-16:00	0.0	ENE	0.4	NE	0.0	NNE	0.9	SE	0.4	NE	0.9	ENE	1.8	ENE
4.	16:00-17:00	0.0	ENE	0.0	NE	0.0	NNE	0.4	SE	0.4	NE	0.4	NE	1.3	ENE
5.	17:00-18:00	0.0	ENE	0.0	NE	0.0	NNE	0.0	SE	0.0	NE	0.0	SSE	1.3	ENE
6.	18:00-19:00	0.0	ESE	0.0	NE	0.0	NNE	0.0	SE	0.0	NE	0.0	SSE	0.4	ENE
7.	19:00-20:00	0.0	ESE	0.0	NE	0.0	NNE	0.0	SE	0.0	NE	0.0	SSE	0.4	N
8.	20:00-21:00	0.0	ESE	0.0	NE	0.0	NNE	0.0	SE	0.0	NE	0.0	SSE	0.4	N
9.	21:00-22:00	0.0	ESE	0.0	NE	0.0	NNE	0.0	SE	0.0	NE	0.0	SSE	0.9	N
10.	22:00-23:00	0.0	ESE	0.0	NE	0.0	NNE	0.0	SE	0.0	NE	0.0	SSE	0.4	NNW
11.	23:00-00:00	0.0	ESE	0.0	NE	0.0	NNE	0.0	SE	0.0	NE	0.0	SSE	0.4	NNW
12.	00:00-01:00	0.0	ESE	0.0	NE	0.0	NNE	0.0	SE	0.0	NE	0.0	SSE	0.4	NW
13.	01:00-02:00	0.0	ESE	0.0	NE	0.0	NNE	0.0	SE	0.0	NE	0.0	SSE	0.0	NW
14.	02:00-03:00	0.0	ESE	0.0	NE	0.0	NNE	0.0	SE	0.0	NE	0.0	SSE	0.0	NNW
15.	03:00-04:00	0.0	ESE	0.0	NE	0.0	NNE	0.0	SE	0.0	NE	0.0	SSE	0.0	NNW
16.	04:00-05:00	0.0	ESE	0.0	NE	0.0	NNE	0.0	SE	0.0	NE	0.0	SSE	0.0	N
17.	05:00-06:00	0.0	ESE	0.0	NE	0.0	NNE	0.0	SE	0.0	NE	0.0	SSE	0.0	N
18.	06:00-07:00	0.0	ESE	0.0	NNE	0.0	NNE	0.0	SE	0.0	NE	0.0	SSE	0.0	N
19.	07:00-08:00	0.0	ESE	0.0	NNE	0.0	NNE	0.0	SE	0.4	ENE	0.4	SSE	0.4	NW
20.	08:00-09:00	0.0	N	0.0	NNE	0.0	NNE	0.9	NE	1.3	ENE	0.4	SSE	1.3	N
21.	09:00-10:00	0.0	N	0.0	NNE	0.0	NNE	1.3	NE	0.9	ENE	0.0	NNE	1.8	N
22.	10:00-11:00	0.0	N	0.0	NNE	0.0	NNE	0.9	ENE	0.4	ENE	1.8	ENE	1.8	N
23.	11:00-12:00	0.0	N	0.0	NNE	0.0	NNE	0.9	NE	0.4	ENE	2.2	ENE	1.3	N
24.	12:00-13:00	0.0	N	0.0	NNE	0.9	SE	1.3	NE	0.9	ENE	2.2	ENE	0.9	N
ค่าเฉลี่ย		0.0	-	0.0	-	0.0	-	0.4	-	0.3	-	0.4	-	0.8	-

พิกัด : 47P 0534068 UTM 1543730

หมายเหตุ : ชื่อบริษัทผู้ตรวจวัด : บริษัท เทคนิคสิ่งแวดล้อมไทย จำกัด



### 3.4.3 ผลการตรวจวัดระดับเสียงโดยทั่วไป

โครงการตรวจวัดระดับเสียงเฉลี่ย 24 ชั่วโมง (Leq 24 hr) โดยทั่วไป จำนวน 1 สถานี คือ บริเวณบ้านลุ่มโป่งเสี้ยว (S1) ระหว่างวันที่ 20-27 ธันวาคม 2565 โดยทำการตรวจวัดค่า Leq 24 hr, Lmax, Ldn และ L<sub>90</sub> ผลการตรวจวัดแสดงดังตารางที่ 3.4-4 และ 3.4-5 ตำแหน่งและการตรวจวัดแสดงดังรูปที่ 3.4-3

จากผลการตรวจวัด พบว่า ค่า Leq 24 hr และ Lmax มีค่าอยู่ในเกณฑ์มาตรฐานตามประกาศคณะกรรมการสิ่งแวดล้อมแห่งชาติ ฉบับที่ 15 (พ.ศ. 2540) เรื่องกำหนดมาตรฐานระดับเสียงโดยทั่วไป และประกาศกระทรวงอุตสาหกรรม เรื่องกำหนดค่าระดับเสียงการรบกวน และระดับเสียงที่เกิดจากการประกอบกิจการโรงงาน พ.ศ. 2548 สำหรับค่า Ldn และ L<sub>90</sub> ไม่สามารถเทียบกับเกณฑ์มาตรฐานได้ เนื่องจากไม่มีเกณฑ์มาตรฐานกำหนด

ตารางที่ 3.4-4 สรุปผลการตรวจวัดระดับเสียง

สถานีตรวจวัด	วันที่ตรวจวัด	ผลการตรวจวัด (dB(A))					
		Leq 24 hr		Lmax		Ldn	
		ค่าต่ำสุด-สูงสุด	ค่าเฉลี่ย	ค่าต่ำสุด-สูงสุด	ค่าเฉลี่ย	ค่าต่ำสุด-สูงสุด	ค่าเฉลี่ย
บ้านลุ่มโป่งเสี้ยว (S1)	20-27/12/65	45.6-53.5	49.8	55.8-78.8	68.6	51.9-60.5	56.1
มาตรฐาน <sup>(1)(2)</sup>		70		115		-	

มาตรฐาน : <sup>(1)</sup> ประกาศคณะกรรมการสิ่งแวดล้อมแห่งชาติ ฉบับที่ 15 (พ.ศ. 2540) (ค.ศ.1997) เรื่องกำหนดมาตรฐานระดับเสียงโดยทั่วไป

<sup>(2)</sup> ประกาศกระทรวงอุตสาหกรรม เรื่องกำหนดค่าระดับเสียงการรบกวน และระดับเสียงที่เกิดจากการประกอบกิจการโรงงาน (พ.ศ. 2548) (ค.ศ.2005)

หมายเหตุ : ชื่อบริษัทผู้ตรวจวัด : บริษัท เทคนิคลีสิ่งแวดล้อมไทย จำกัด

### ตารางที่ 3.4-5 ผลการตรวจวัดระดับเสียงโดยทั่วไป

อันดับ	เวลา	ผลการตรวจวัด (เดซิเบล (เอ))											
		บ้านลุ่มโป่งเสียว (S1)											
		20-21/12/65			21-22/12/65			22-23/12/65			23-24/12/65		
		Leq	Lmax	L <sub>90</sub>	Leq	Lmax	L <sub>90</sub>	Leq	Lmax	L <sub>90</sub>	Leq	Lmax	L <sub>90</sub>
1.	15:00-16:00	50.3	61.5	41.6	50.2	53.6	49.0	47.0	58.4	42.4	49.1	56.1	47.1
2.	16:00-17:00	47.2	50.8	46.2	48.3	52.8	46.7	49.4	61.2	43.1	53.5	66.1	46.9
3.	17:00-18:00	53.5	70.2	47.1	46.9	53.0	46.1	58.0	70.8	50.8	49.0	51.8	46.5
4.	18:00-19:00	52.3	63.2	45.5	47.7	49.3	47.0	56.2	68.7	48.7	49.8	56.3	48.2
5.	19:00-20:00	49.8	67.2	44.3	47.3	49.7	46.7	56.0	63.7	47.4	49.6	57.0	48.2
6.	20:00-21:00	47.7	57.2	42.2	47.4	49.1	45.8	56.2	69.3	47.3	48.8	59.8	47.2
7.	21:00-22:00	44.9	53.7	42.5	45.9	52.3	43.7	55.7	66.8	48.0	48.3	53.2	46.7
8.	22:00-23:00	50.1	66.8	44.5	44.6	56.3	40.4	56.3	63.7	48.4	48.9	56.1	46.6
9.	23:00-00:00	55.8	72.8	46.5	41.7	57.3	38.6	54.2	70.7	44.4	48.8	64.9	46.8
10.	00:00-01:00	56.6	71.1	44.4	41.4	58.1	38.3	52.3	69.5	45.4	46.8	56.1	45.2
11.	01:00-02:00	47.4	57.0	45.0	40.8	46.2	38.7	52.8	62.6	45.0	46.9	54.3	45.5
12.	02:00-03:00	50.3	68.2	45.2	41.6	45.8	38.7	55.4	63.1	50.7	48.1	53.7	46.3
13.	03:00-04:00	49.3	63.5	45.9	42.1	46.8	40.0	55.1	66.8	48.8	48.9	54.4	46.5
14.	04:00-05:00	47.3	55.3	45.5	42.4	47.4	40.0	53.3	70.8	46.1	49.0	56.7	45.1
15.	05:00-06:00	46.3	50.9	44.9	48.3	61.4	40.3	52.5	65.6	43.6	46.0	47.7	45.4
16.	06:00-07:00	46.0	49.4	44.6	48.2	58.6	43.2	54.0	69.8	44.4	46.7	50.0	45.5
17.	07:00-08:00	46.5	50.8	45.4	48.8	59.7	44.7	51.1	68.0	43.8	47.1	55.2	45.6
18.	08:00-09:00	47.0	53.6	45.3	52.7	63.1	47.7	47.2	56.5	44.0	45.6	47.6	43.9
19.	09:00-10:00	46.1	49.3	45.1	47.4	63.3	40.1	49.5	63.8	45.6	45.7	46.6	45.3
20.	10:00-11:00	46.9	57.3	45.6	43.9	50.6	41.1	47.9	56.6	45.2	46.1	49.2	45.5
21.	11:00-12:00	46.8	53.4	45.8	44.6	54.1	41.1	49.2	63.5	45.3	46.2	49.6	45.2
22.	12:00-13:00	47.3	54.1	45.7	44.9	51.8	42.4	48.5	61.1	44.5	48.3	54.3	46.2
23.	13:00-14:00	47.4	55.2	46.2	47.9	58.6	44.3	49.5	60.8	46.1	54.6	56.9	53.8
24.	14:00-15:00	48.7	54.3	47.3	54.7	63.3	44.5	48.1	50.5	47.0	54.4	55.6	53.6
Leq 24 hr		50.1	-	-	47.8	-	-	53.5	-	-	49.4	-	-
Lmax		-	72.8	-	-	63.3	-	-	70.8	-	-	66.1	-
มาตรฐาน <sup>(1)(2)</sup>		70	115	-	70	115	-	70	115	-	70	115	-
Ldn		57.8	-	-	51.9	-	-	60.5	-	-	54.7	-	-

พิกัด : 47P 0536997 UTM 1542638

มาตรฐาน : <sup>(1)</sup> ประกาศคณะกรรมการสิ่งแวดล้อมแห่งชาติ ฉบับที่ 15 (พ.ศ. 2540) (ค.ศ. 1997) เรื่องกำหนดมาตรฐานระดับเสียงโดยทั่วไป

<sup>(2)</sup> ประกาศกระทรวงอุตสาหกรรม เรื่องกำหนดค่าระดับเสียงการรบกวน และระดับเสียงที่เกิดจากการประกอบกิจการโรงงาน พ.ศ. 2548 (ค.ศ. 2005)

หมายเหตุ : อ้างอิงตามประกาศกรมโรงงานอุตสาหกรรม เรื่องวิธีการตรวจวัดระดับเสียงรบกวน ระดับเสียงเฉลี่ย 24 ชั่วโมง และระดับเสียงสูงสุดที่เกิดจากการประกอบกิจการโรงงาน พ.ศ. 2553 (ค.ศ. 2010)

ชื่อบริษัทผู้ตรวจวัด : บริษัท เทคนิคลิ่งแวดล้อมไทย จำกัด

**ตารางที่ 3.4-5 (ต่อ) ผลการตรวจวัดระดับเสียงโดยทั่วไป**

อันดับ	เวลา	ผลการตรวจวัด (เดซิเบล (เอ))								
		บ้านลุ่มโป่งเสี้ยว (S1)								
		24-25/12/65			25-26/12/65			26-27/12/65		
		Leq	Lmax	L <sub>90</sub>	Leq	Lmax	L <sub>90</sub>	Leq	Lmax	L <sub>90</sub>
1.	15:00-16:00	50.1	55.6	46.7	42.1	44.4	41.1	51.0	72.0	49.0
2.	16:00-17:00	46.8	51.4	46.1	42.0	45.2	41.0	56.6	71.4	46.4
3.	17:00-18:00	46.7	48.2	46.0	42.2	43.8	41.5	55.0	74.3	47.9
4.	18:00-19:00	46.1	46.8	45.7	43.3	47.0	42.3	55.5	69.8	43.3
5.	19:00-20:00	45.5	47.5	45.1	44.4	50.1	42.8	46.9	56.5	43.4
6.	20:00-21:00	45.8	48.0	45.4	42.3	48.9	41.2	52.8	66.3	44.6
7.	21:00-22:00	45.4	46.9	44.6	41.6	43.5	40.9	52.3	63.6	46.0
8.	22:00-23:00	45.2	50.4	44.5	42.2	46.7	41.3	56.3	69.8	45.7
9.	23:00-00:00	45.2	46.8	44.4	42.1	44.0	41.3	53.6	64.3	46.2
10.	00:00-01:00	45.3	48.3	44.1	43.1	46.5	41.6	52.5	62.9	46.5
11.	01:00-02:00	45.6	47.2	45.1	41.7	43.4	40.8	51.4	60.4	47.5
12.	02:00-03:00	45.5	46.9	45.0	52.0	63.4	46.8	52.2	64.2	47.3
13.	03:00-04:00	45.0	47.2	44.4	52.6	61.4	47.3	49.9	61.7	45.1
14.	04:00-05:00	45.4	47.8	44.7	50.8	62.5	46.9	51.9	64.1	48.1
15.	05:00-06:00	45.5	47.9	44.7	55.5	71.8	47.1	53.8	64.0	47.1
16.	06:00-07:00	46.3	48.2	45.5	49.5	59.4	45.0	52.0	59.9	48.4
17.	07:00-08:00	46.3	51.0	45.5	49.4	57.7	45.9	57.4	68.8	49.0
18.	08:00-09:00	45.9	47.5	45.3	51.4	62.8	44.8	50.8	56.9	47.7
19.	09:00-10:00	44.5	49.6	43.4	52.4	70.3	42.3	54.3	62.2	47.0
20.	10:00-11:00	43.8	45.4	42.9	49.4	62.1	42.4	45.8	53.2	43.4
21.	11:00-12:00	43.5	48.4	42.2	52.3	67.5	44.3	47.6	59.2	44.2
22.	12:00-13:00	43.9	55.8	41.8	50.3	63.7	43.7	51.4	72.5	43.8
23.	13:00-14:00	42.0	46.8	41.3	48.3	59.1	45.0	47.5	60.1	42.4
24.	14:00-15:00	41.7	42.5	40.9	53.2	78.8	48.0	48.3	62.0	41.9
Leq 24 hr		45.6	-	-	49.5	-	-	53.0	-	-
Lmax		-	55.8	-	-	78.8	-	-	74.3	-
มาตรฐาน <sup>(1)(2)</sup>		70	115	-	70	115	-	70	115	-
Ldn		51.9	-	-	56.6	-	-	59.4	-	-

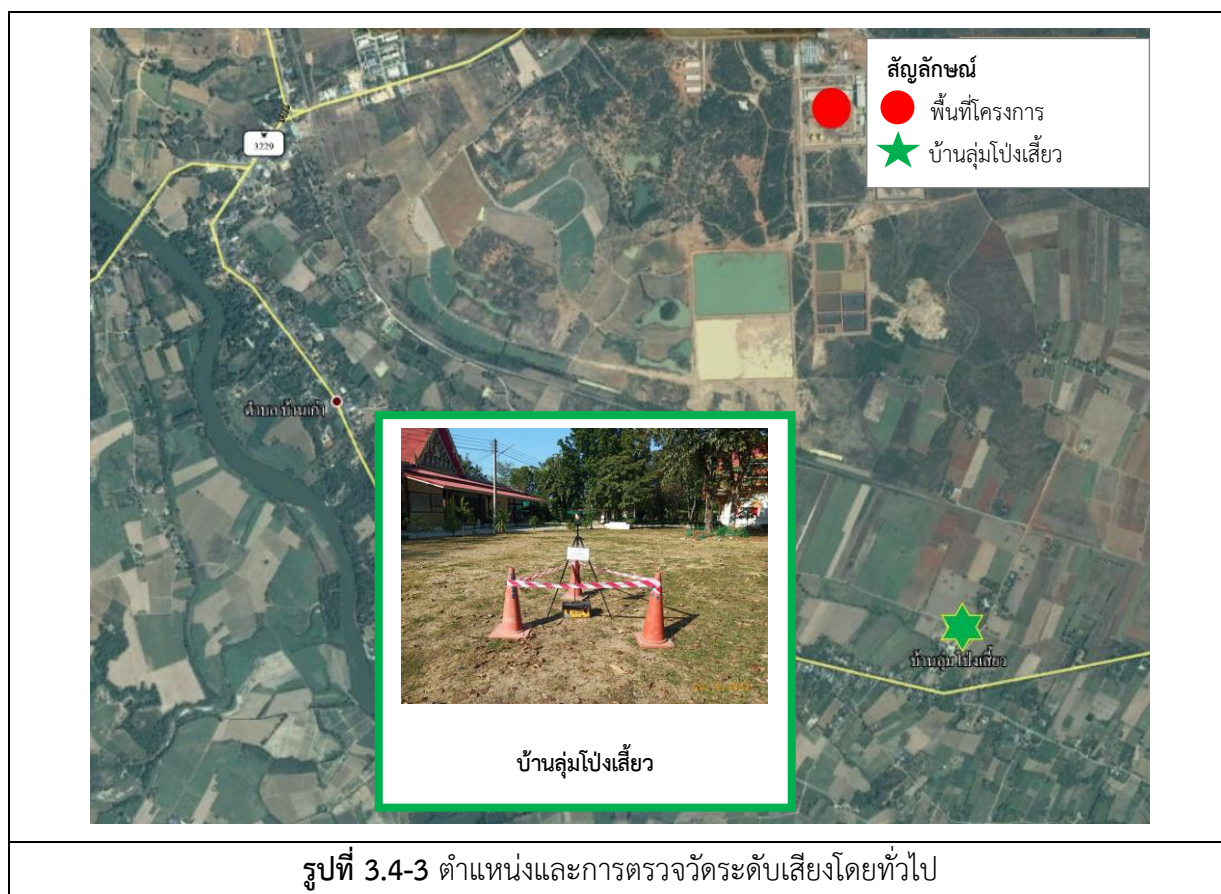
พิกัด : 47P 0536997 UTM 1542638

มาตรฐาน : <sup>(1)</sup> ประกาศคณะกรรมการสิ่งแวดล้อมแห่งชาติ ฉบับที่ 15 (พ.ศ. 2540) (ค.ศ. 1997) เรื่องกำหนดมาตรฐานระดับเสียงโดยทั่วไป

<sup>(2)</sup> ประกาศกระทรวงอุตสาหกรรม เรื่องกำหนดค่าระดับเสียงการรบกวน และระดับเสียงที่เกิดจากการประกอบกิจการโรงงาน พ.ศ. 2548 (ค.ศ. 2005)

หมายเหตุ : อ้างอิงตามประกาศกรมโรงงานอุตสาหกรรม เรื่องวิธีการตรวจวัดระดับเสียงรบกวน ระดับเสียงเฉลี่ย 24 ชั่วโมง และระดับเสียงสูงสุดที่เกิดจากการประกอบกิจการโรงงาน พ.ศ. 2553 (ค.ศ. 2010)

ชื่อบริษัทผู้ตรวจวัด : บริษัท เทคนิคสิ่งแวดล้อมไทย จำกัด



#### 3.4.4 ผลการตรวจวัดคุณภาพน้ำทิ้ง

โครงการดำเนินการตรวจวัดคุณภาพน้ำทิ้ง จำนวน 2 สถานี ได้แก่ บริเวณบ่อกักน้ำเสียรวม ก่อนส่งไปยังบ่อบำบัดน้ำเสียบ่อที่ 1 และบ่อบำบัดคุณภาพน้ำ ความถี่เดือนละ 1 ครั้ง ผลการตรวจวัด พบว่า บริเวณบ่อบำบัดน้ำเสียรวม มีค่าอยู่ในเกณฑ์มาตรฐานตามประกาศกระทรวงอุตสาหกรรม เรื่องกำหนดมาตรฐานควบคุมการระบายน้ำทิ้งจากโรงงาน (พ.ศ. 2560) ซึ่งโครงการได้นำน้ำทิ้งหมุนเวียนกลับมาใช้ใหม่ในพื้นที่โครงการ โดยไม่มีการระบายออกนอกพื้นที่โครงการ สำหรับคุณภาพน้ำทิ้ง บริเวณบ่อกักน้ำเสียรวมก่อนส่งไปยังบ่อบำบัดน้ำเสียบ่อที่ 1 ไม่สามารถเทียบกับเกณฑ์มาตรฐานได้ เนื่องจากไม่มีเกณฑ์มาตรฐานกำหนด ผลการตรวจวัดแสดงดังตารางที่ 3.4-6 ตำแหน่งและการเก็บตัวอย่างแสดงดังรูปที่ 3.4-4



### ตารางที่ 3.4-6 ผลการตรวจวัดคุณภาพน้ำทิ้ง

อันดับ	ดัชนีการตรวจวัด	หน่วย	ผลวิเคราะห์						เกณฑ์กำหนด ในรายงานฯ
			บ่อบำบัดน้ำเสียรวมก่อนส่งไปยังบ่อบำบัดน้ำเสียบ่อที่ 1*						
			22/07/65	15/08/65	15/09/65	21/10/65	15/11/65	23/12/65	
1.	Temperature	°C	35.6	33.5	32.3	29.0	33.2	25.4	-
2.	pH	-	8.38	8.56	7.94	8.04	7.57	7.74	-
3.	TDS	mg/L	1,541	1,279	1,037	934	907	891	-
4.	BOD	mg/L	56	5	2	32	9	70	-
5.	COD	mg/L	177	54	13	140	100	165	-
6.	TKN	mg/L	6.82	1.38	1.08	10.43	11.40	17.62	-
7.	Hg	mg/L	<0.0005	<0.0005	<0.0005	<0.0005	<0.0005	<0.0005	-
8.	As	mg/L	0.0045	0.0025	0.0009	0.0017	0.0014	0.0009	-
9.	Se	mg/L	<0.0005	<0.0005	<0.0005	<0.0005	<0.0005	<0.0005	-
10.	Al	mg/L	<0.20	0.33	0.40	<0.20	<0.20	<0.20	-
11.	Na	mg/L	334.75	454.07	260.53	230.16	209.40	255.61	-
12.	Cd	mg/L	<0.02	<0.02	<0.02	<0.03	<0.02	<0.02	-
13.	Cr	mg/L	<0.02	<0.02	<0.02	<0.02	<0.02	<0.02	-
14.	Mn	mg/L	0.44	0.04	0.08	0.24	0.15	0.32	-
15.	Ni	mg/L	<0.02	<0.02	<0.02	<0.20	<0.02	<0.02	-
16.	Pb	mg/L	<0.04	<0.04	<0.04	<0.10	<0.04	<0.04	-
17.	SAR	-	40.21	87.99	36.13	35.03	31.75	6.77	-

พิกัด : 47P 0536540 UTM 1544410

หมายเหตุ : วิธีการตรวจสอบต้องเป็นไปตามคู่มือวิเคราะห์น้ำ และน้ำเสียของสมาคมวิศวกรรมสิ่งแวดล้อมแห่งประเทศไทย หรือมาตรฐานของสหรัฐอเมริกาที่กำหนดไว้

\* ไม่เทียบเกณฑ์มาตรฐาน

ชื่อบริษัทผู้ตรวจวัด : บริษัท เทคนิคสิ่งแวดล้อมไทย จำกัด

ชื่อบริษัทผู้วิเคราะห์ตัวอย่าง : บริษัท เทคนิคสิ่งแวดล้อมไทย จำกัด

### ตารางที่ 3.4-6 (ต่อ) ผลการตรวจวัดคุณภาพน้ำทิ้ง

อันดับ	ดัชนีการตรวจวัด	หน่วย	ผลวิเคราะห์						มาตรฐาน <sup>(1)</sup>	เกณฑ์กำหนดใน รายงานฯ
			บ่อตรวจคุณภาพน้ำ							
			22/07/65	15/08/65	15/09/65	21/10/65	15/11/65	23/12/65		
1.	Temperature	°C	34.6	31.2	30.7	27.7	32.4	24.5	40	-
2.	pH	-	8.68	8.38	8.48	7.92	7.62	8.67	5.5-9.0	-
3.	TDS	mg/L	906	926	510	683	490	638	3,000	-
4.	BOD	mg/L	6	6	7	8	8	13	20	-
5.	COD	mg/L	54	62	73	87	71	86	120	-
6.	TKN	mg/L	4.66	2.41	4.09	3.36	4.06	3.64	100	-
7.	Hg	mg/L	<0.0005	<0.0005	<0.0005	<0.0005	<0.0005	<0.0005	0.005	-
8.	As	mg/L	0.0029	0.0016	0.0022	0.0024	0.0017	0.0008	0.25	-
9.	Se	mg/L	<0.0005	<0.0005	<0.0005	<0.0005	<0.0005	<0.0005	0.02	-
10.	Cd	mg/L	<0.02	<0.02	<0.02	<0.03	<0.02	<0.02	0.03	-
11.	Cr	mg/L	<0.02	<0.02	<0.02	<0.02	<0.02	<0.02	-	-
12.	Mn	mg/L	0.04	0.07	0.14	0.10	0.12	0.17	5.0	-
13.	Ni	mg/L	<0.02	<0.02	<0.02	<0.20	<0.02	<0.02	1.0	-
14.	Pb	mg/L	<0.04	<0.04	<0.04	<0.10	<0.04	<0.04	0.2	-
15.	Al	mg/L	<0.20	<0.20	<0.20	<0.20	<0.20	<0.20	-	-
16.	Na	mg/L	338.15	276.87	123.68	126.56	102.05	148.46	-	-
17.	SAR	-	54.47	54.37	27.06	23.01	19.97	4.83	-	-

พิกัด : 47P 0536363 UTM 1544100

มาตรฐาน : <sup>(1)</sup> ประกาศกระทรวงอุตสาหกรรม เรื่องกำหนดมาตรฐานควบคุมการระบายน้ำทิ้งจากโรงงาน พ.ศ. 2560 (ค.ศ. 2017)

หมายเหตุ : วิธีการตรวจสอบต้องเป็นไปตามคู่มือวิเคราะห์น้ำ และน้ำเสียของสมาคมวิศวกรรมสิ่งแวดล้อมแห่งประเทศไทย หรือมาตรฐานของสหรัฐอเมริกาที่กำหนดไว้

ชื่อบริษัทผู้ตรวจวัด : บริษัท เทคนิคสิ่งแวดล้อมไทย จำกัด

ชื่อบริษัทผู้วิเคราะห์ตัวอย่าง : บริษัท เทคนิคสิ่งแวดล้อมไทย จำกัด



รูปที่ 3.4-4 ตำแหน่งและการเก็บตัวอย่างคุณภาพน้ำทิ้ง

### 3.4.5 ผลการตรวจวัดคุณภาพน้ำผิวดิน

โครงการดำเนินการตรวจวัดคุณภาพน้ำผิวดิน รวม 2 สถานี ได้แก่ บริเวณจุดสูบน้ำของโครงการ และ ห้วยแมงลัก โดยทำการตรวจวัดระหว่างเดือนกรกฎาคม ถึง ตุลาคม 2565 ผลการตรวจวัด พบว่า ค่า pH มีค่าอยู่ในเกณฑ์มาตรฐานตามประกาศคณะกรรมการสิ่งแวดล้อมแห่งชาติ ฉบับที่ 8 (พ.ศ. 2537) เรื่องกำหนดมาตรฐานคุณภาพน้ำในแหล่งน้ำผิวดิน (ประเภทที่ 3 และ 4) สำหรับค่า SAR ไม่สามารถเทียบกับเกณฑ์มาตรฐานได้ เนื่องจากไม่มีเกณฑ์มาตรฐานกำหนด ผลการตรวจวัดแสดงดังตารางที่ 3.4-7 ตำแหน่งและการเก็บตัวอย่างดังรูปที่ 3.4-5

ตารางที่ 3.4-7 ผลการตรวจวัดคุณภาพน้ำผิวดิน

อันดับ	ดัชนีการตรวจวัด	หน่วย	ผลวิเคราะห์				มาตรฐาน
			จุดสูบน้ำของโครงการ				
			22/07/65	15/08/65	15/09/65	21/10/65	
1.	pH	-	7.58	8.16	8.11	7.79	5.0-9.0
2.	SAR	-	1.39	0.79	0.74	0.61	-

พิกัด : 47P 0533419 UTM 1544293

มาตรฐาน : ประกาศคณะกรรมการสิ่งแวดล้อมแห่งชาติ ฉบับที่ 8 (พ.ศ. 2537) (ค.ศ. 1994) เรื่องกำหนดมาตรฐานคุณภาพน้ำในแหล่งน้ำผิวดิน

- (1) แหล่งน้ำผิวดินประเภทที่ 3 ได้แก่ แหล่งน้ำที่รับน้ำทั้งจากกิจกรรมบางประเภท และสามารถเป็นประโยชน์เพื่อ
1. การอุปโภคและบริโภค โดยต้องผ่านการฆ่าเชื้อโรคตามปกติ และผ่านกระบวนการปรับปรุงคุณภาพน้ำทั่วไปก่อน
  2. การเกษตร
- (2) แหล่งน้ำผิวดินประเภทที่ 4 ได้แก่ แหล่งน้ำที่รับน้ำทั้งจากกิจกรรมบางประเภท และสามารถเป็นประโยชน์เพื่อ
1. การอุปโภคและบริโภค โดยต้องผ่านการฆ่าเชื้อโรคตามปกติ และผ่านกระบวนการปรับปรุงคุณภาพน้ำเป็นพิเศษก่อน
  2. การอุตสาหกรรม

หมายเหตุ : วิธีการตรวจสอบต้องเป็นไปตามคู่มือวิเคราะห์น้ำ และน้ำเสียของสมาคมวิศวกรรมสิ่งแวดล้อมแห่งประเทศไทยหรือมาตรฐานของสหรัฐอเมริกา ร่วมกันกำหนดไว้

ชื่อบริษัทผู้ตรวจวัด : บริษัท เทคนิคสิ่งแวดล้อมไทย จำกัด

### ตารางที่ 3.4-7 (ต่อ) ผลการตรวจวัดคุณภาพน้ำผิวดิน

อันดับ	ดัชนีการตรวจวัด	หน่วย	ผลวิเคราะห์				มาตรฐาน
			ห้วยแมงลัก				
			22/07/65	15/08/65	15/09/65	21/10/65	
1.	pH	-	7.75	7.80	7.81	7.98	5.0-9.0
2.	SAR	-	25.88	17.03	17.30	10.94	-

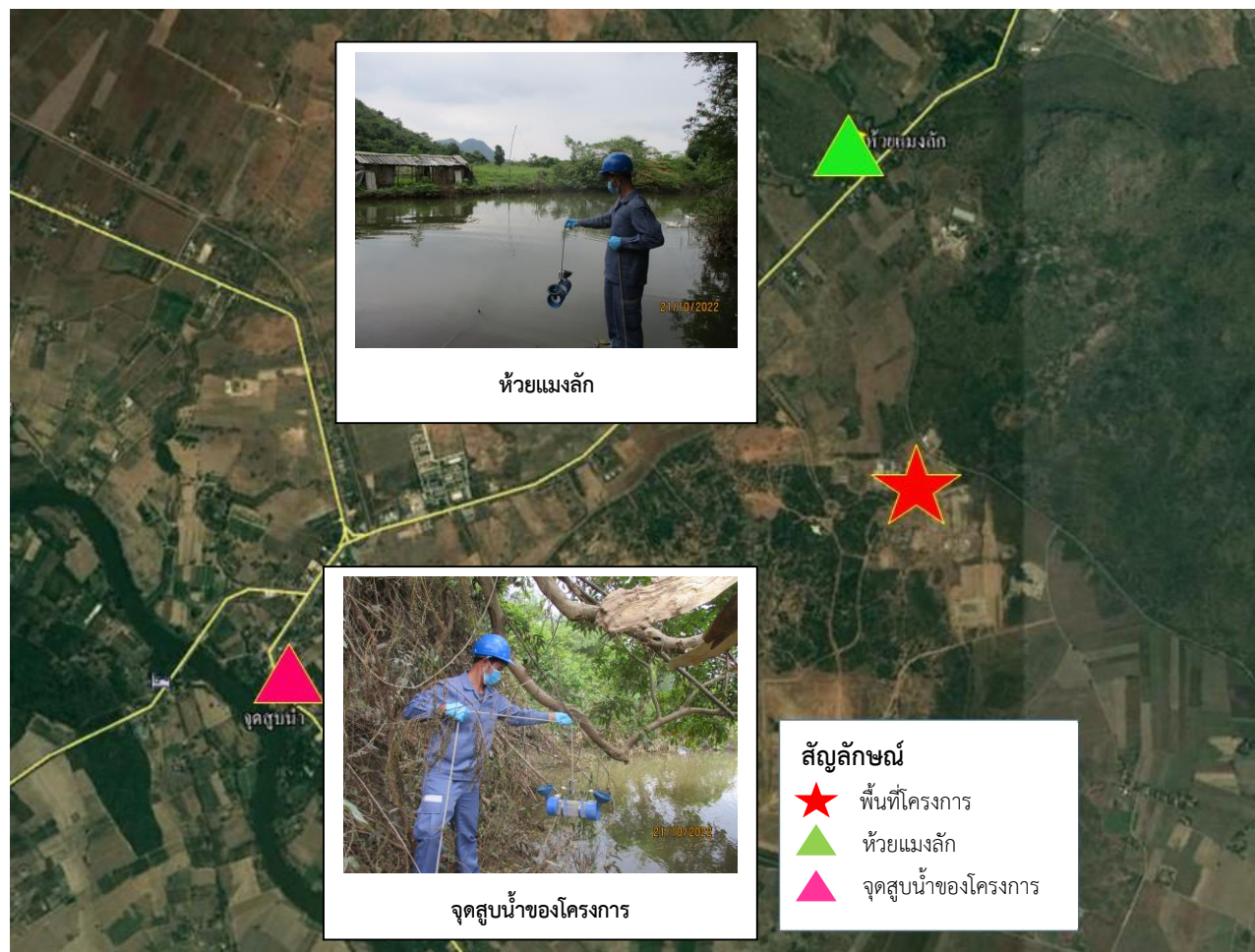
พิกัด : 47P 0536152 UTM 1546738

มาตรฐาน : ประกาศคณะกรรมการสิ่งแวดล้อมแห่งชาติ ฉบับที่ 8 (พ.ศ. 2537) (ค.ศ. 1994) เรื่องกำหนดมาตรฐานคุณภาพน้ำในแหล่งน้ำผิวดิน

- (1) แหล่งน้ำผิวดินประเภทที่ 3 ได้แก่ แหล่งน้ำที่ได้รับน้ำทั้งจากกิจกรรมบางประเภท และสามารถเป็นประโยชน์เพื่อ
1. การอุปโภคและบริโภค โดยต้องผ่านการฆ่าเชื้อโรคตามปกติ และผ่านกระบวนการปรับปรุงคุณภาพน้ำทั่วไปก่อน
  2. การเกษตร
- (2) แหล่งน้ำผิวดินประเภทที่ 4 ได้แก่ แหล่งน้ำที่ได้รับน้ำทั้งจากกิจกรรมบางประเภท และสามารถเป็นประโยชน์เพื่อ
1. การอุปโภคและบริโภค โดยต้องผ่านการฆ่าเชื้อโรคตามปกติ และผ่านกระบวนการปรับปรุงคุณภาพน้ำเป็นพิเศษก่อน
  2. การอุตสาหกรรม

หมายเหตุ : วิธีการตรวจสอบต้องเป็นไปตามคู่มือวิเคราะห์น้ำ และน้ำเสียของสมาคมวิศวกรรมสิ่งแวดล้อมแห่งประเทศไทยหรือมาตรฐานของสหรัฐอเมริการ่วมกันกำหนดไว้

ชื่อบริษัทผู้ตรวจวัด : บริษัท เทคนิคสิ่งแวดล้อมไทย จำกัด



รูปที่ 3.4-5 ตำแหน่งและการเก็บตัวอย่างคุณภาพน้ำผิวดิน

#### 3.4.6 ผลการตรวจวัดคุณภาพดิน

โครงการดำเนินการตรวจวัดคุณภาพดิน จำนวน 3 สถานี ได้แก่ บริเวณแปลงอ้อย 1, แปลงอ้อย 2 และแปลงอ้อย 3/ภายในพื้นที่โครงการ โดยทำการตรวจวัดในวันที่ 23 ธันวาคม 2565 ผลการตรวจวัด พบว่ามีค่าอยู่ในเกณฑ์มาตรฐานตามประกาศคณะกรรมการสิ่งแวดล้อมแห่งชาติ เรื่องกำหนดมาตรฐานคุณภาพดิน พ.ศ. 2564 (ประเภทใช้ประโยชน์เพื่อการค้าขาย เกษตรกรรม และกิจการอื่นๆ โดยมีวัตถุประสงค์เพื่อปกป้องประชาชน กลุ่มวัยทำงาน รวมถึงเกษตรกรที่เพาะปลูกพืชสวนและพืชไร่) และประกาศกระทรวงอุตสาหกรรม เรื่องกำหนดเกณฑ์การปนเปื้อนในดินและน้ำใต้ดิน การตรวจสอบคุณภาพดินและน้ำใต้ดิน การแจ้งข้อมูล รวมทั้งการจัดทำรายงานผลการตรวจสอบคุณภาพดินและน้ำใต้ดิน และรายงานเสนอมาตรการควบคุม และมาตรการลดการปนเปื้อนในดินและน้ำใต้ดิน พ.ศ. 2559 สำหรับค่า pH, SAR ปริมาณ Al และ Na ไม่สามารถเทียบกับเกณฑ์มาตรฐานได้ เนื่องจากไม่มีเกณฑ์มาตรฐานกำหนด ผลการตรวจวัดแสดงดังตารางที่ 3.4-8 ตำแหน่งและการเก็บตัวอย่างแสดงดังรูปที่ 3.4-6



#### ตารางที่ 3.4-8 ผลการตรวจวัดคุณภาพดิน

อันดับ	ดัชนีการตรวจวัด	หน่วย	ผลวิเคราะห์	มาตรฐาน	
			ภายในพื้นที่โครงการ		
			แปลงย่อย 1	(1)	(2)
			23/12/65		
1.	pH	-	8.39	-	-
2.	Hg	mg/kg (wet weight)	<0.002	263	610
3.	As	mg/kg (wet weight)	10.301	25	27
4.	Se	mg/kg (wet weight)	0.338	4,380	10,000
5.	Al	mg/kg (wet weight)	4,380.8	-	-
6.	Na	mg/kg (wet weight)	1,803.9	-	-
7.	Cd	mg/kg (wet weight)	<0.4	762	810
8.	Cr	mg/kg (wet weight)	30.9	-	640
9.	Mn	mg/kg (wet weight)	303.4	19,640	32,000
10.	Ni	mg/kg (wet weight)	9.7	5,205	41,000
11.	Pb	mg/kg (wet weight)	9.9	800	750
12.	SAR	-	0.7	-	-

พิกัด : 47P 0535552 UTM 1545653

มาตรฐาน : (1) ประกาศคณะกรรมการสิ่งแวดล้อมแห่งชาติ เรื่องกำหนดมาตรฐานคุณภาพดิน พ.ศ. 2564  
(ประเภทใช้ประโยชน์เพื่อการค้าขาย เกษตรกรรม และกิจการอื่นๆ โดยมีวัตถุประสงค์เพื่อปกป้องประชาชน กลุ่มวัยทำงาน รวมถึงเกษตรกรที่เพาะปลูกพืชสวนและพืชไร่)

(2) ประกาศกระทรวงอุตสาหกรรม เรื่องกำหนดเกณฑ์การปนเปื้อนในดินและน้ำใต้ดิน การตรวจสอบคุณภาพดินและน้ำใต้ดิน การแจ้งข้อมูล รวมทั้งการจัดทำรายงานผลการตรวจสอบคุณภาพดินและน้ำใต้ดิน และรายงานเสนอมาตรการควบคุมและมาตรการลดการปนเปื้อนในดินและน้ำใต้ดิน พ.ศ. 2559

หมายเหตุ : ชื่อบริษัทผู้ตรวจวัด : บริษัท เทคนิคสิ่งแวดล้อมไทย จำกัด  
ชื่อบริษัทผู้วิเคราะห์ตัวอย่าง : บริษัท เทคนิคสิ่งแวดล้อมไทย จำกัด



**ตารางที่ 3.4-8 (ต่อ) ผลการตรวจวัดคุณภาพดิน**

อันดับ	ดัชนีการตรวจวัด	หน่วย	ผลวิเคราะห์	มาตรฐาน	
			ภายในพื้นที่โครงการ		
			แปลงย่อย 2	(1)	(2)
			23/12/65		
1.	pH	-	8.08	-	-
2.	Hg	mg/kg (wet weight)	0.208	263	610
3.	As	mg/kg (wet weight)	7.336	25	27
4.	Se	mg/kg (wet weight)	0.101	4,380	10,000
5.	Al	mg/kg (wet weight)	6,912.5	-	-
6.	Na	mg/kg (wet weight)	109.2	-	-
7.	Cd	mg/kg (wet weight)	<0.4	762	810
8.	Cr	mg/kg (wet weight)	10.7	-	640
9.	Mn	mg/kg (wet weight)	1,328.3	19,640	32,000
10.	Ni	mg/kg (wet weight)	9.5	5,205	41,000
11.	Pb	mg/kg (wet weight)	13.2	800	750
12.	SAR	-	0.04	-	-

พิกัด : 47P 0536197 UTM 1545517

มาตรฐาน : (1) ประกาศคณะกรรมการสิ่งแวดล้อมแห่งชาติ เรื่องกำหนดมาตรฐานคุณภาพดิน พ.ศ. 2564  
(ประเภทใช้ประโยชน์เพื่อการค้าขาย เกษตรกรรม และกิจการอื่นๆ โดยมีวัตถุประสงค์เพื่อปกป้องประชาชน กลุ่มวัยทำงาน รวมถึงเกษตรกรที่เพาะปลูกพืชสวนและพืชไร่)

(2) ประกาศกระทรวงอุตสาหกรรม เรื่องกำหนดเกณฑ์การปนเปื้อนในดินและน้ำใต้ดิน การตรวจสอบคุณภาพดินและน้ำใต้ดิน การแจ้งข้อมูล รวมทั้งการจัดทำรายงานผลการตรวจสอบคุณภาพดินและน้ำใต้ดิน และรายงานเสนอมาตรการควบคุมและมาตรการลดการปนเปื้อนในดินและน้ำใต้ดิน พ.ศ. 2559

หมายเหตุ : ชื่อบริษัทผู้ตรวจวัด : บริษัท เทคนิคล้างแวล้อมไทย จำกัด  
ชื่อบริษัทผู้วิเคราะห์ตัวอย่าง : บริษัท เทคนิคล้างแวล้อมไทย จำกัด

**ตารางที่ 3.4-8 (ต่อ) ผลการตรวจวัดคุณภาพดิน**

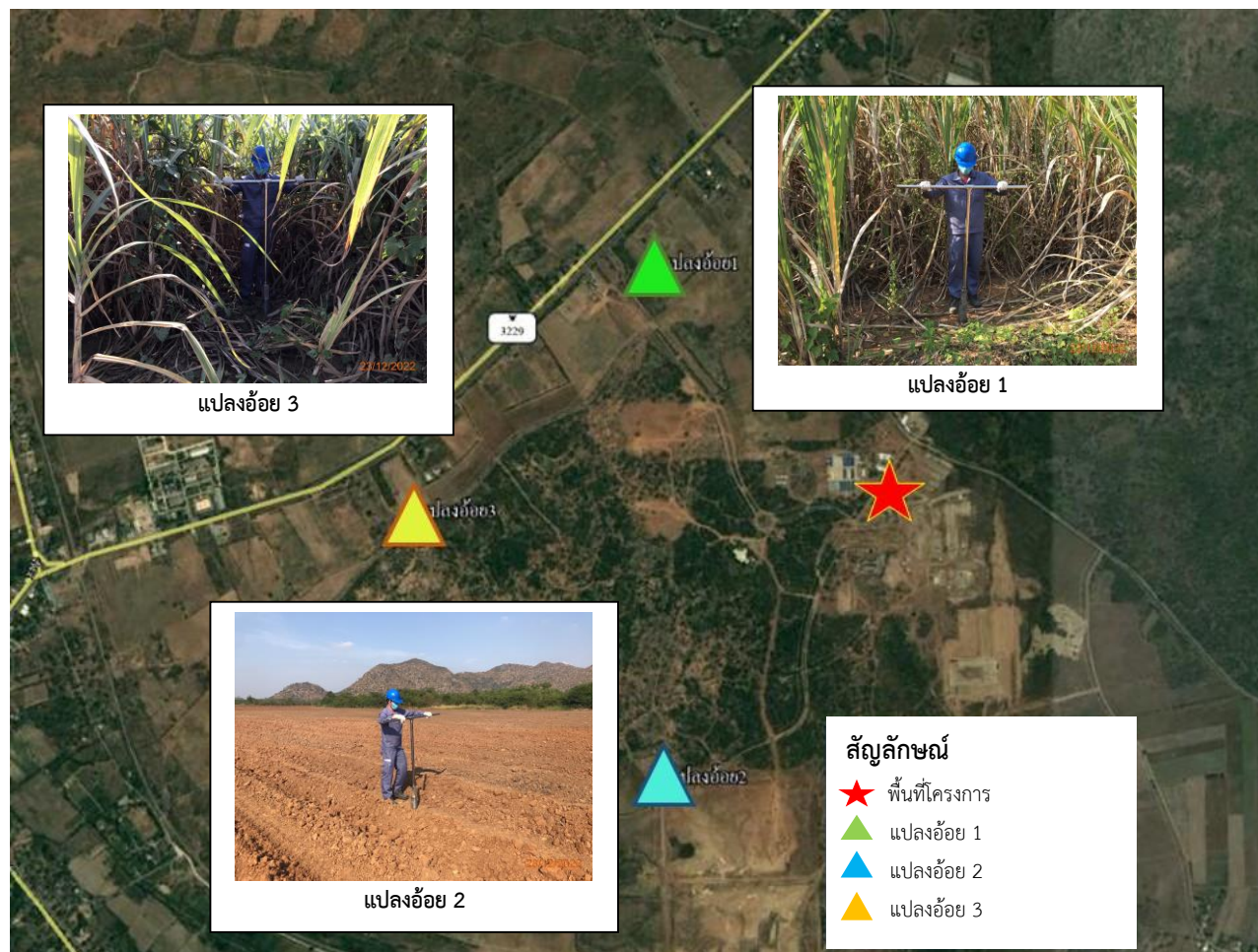
อันดับ	ดัชนีการตรวจวัด	หน่วย	ผลวิเคราะห์	มาตรฐาน	
			ภายในพื้นที่โครงการ		
			แปลงย่อย 3	(1)	(2)
			23/12/65		
1.	pH	-	8.25	-	-
2.	Hg	mg/kg (wet weight)	0.335	263	610
3.	As	mg/kg (wet weight)	10.244	25	27
4.	Se	mg/kg (wet weight)	0.038	4,380	10,000
5.	Al	mg/kg (wet weight)	6,986.3	-	-
6.	Na	mg/kg (wet weight)	215.2	-	-
7.	Cd	mg/kg (wet weight)	<0.4	762	810
8.	Cr	mg/kg (wet weight)	50.8	-	640
9.	Mn	mg/kg (wet weight)	1,360.3	19,640	32,000
10.	Ni	mg/kg (wet weight)	21.9	5,205	41,000
11.	Pb	mg/kg (wet weight)	26.3	800	750
12.	SAR	-	0.1	-	-

พิกัด : 47P 0536218 UTM 1543836

มาตรฐาน : (1) ประกาศคณะกรรมการสิ่งแวดล้อมแห่งชาติ เรื่องกำหนดมาตรฐานคุณภาพดิน พ.ศ. 2564  
(ประเภทใช้ประโยชน์เพื่อการค้าขาย เกษตรกรรม และกิจการอื่นๆ โดยมีวัตถุประสงค์เพื่อปกป้องประชาชน กลุ่มวัยทำงาน รวมถึงเกษตรกรที่เพาะปลูกพืชสวนและพืชไร่)

(2) ประกาศกระทรวงอุตสาหกรรม เรื่องกำหนดเกณฑ์การปนเปื้อนในดินและน้ำใต้ดิน การตรวจสอบคุณภาพดินและน้ำใต้ดิน การแจ้งข้อมูล รวมทั้งการจัดทำรายงานผลการตรวจสอบคุณภาพดินและน้ำใต้ดิน และรายงานเสนอมาตรการควบคุมและมาตรการลดการปนเปื้อนในดินและน้ำใต้ดิน พ.ศ. 2559

หมายเหตุ : ชื่อบริษัทผู้ตรวจวัด : บริษัท เทคนิคสิ่งแวดล้อมไทย จำกัด  
ชื่อบริษัทผู้วิเคราะห์ตัวอย่าง : บริษัท เทคนิคสิ่งแวดล้อมไทย จำกัด



รูปที่ 3.4-6 ตำแหน่งและการเก็บตัวอย่างคุณภาพดิน

### 3.4.7 ผลการตรวจวัดคุณภาพน้ำใต้ดิน

โครงการดำเนินการตรวจวัดคุณภาพน้ำใต้ดิน จำนวน 2 ตำแหน่งตรวจวัด ได้แก่ บริเวณภายในพื้นที่โครงการ บ่อสังเกตการณ์ บ่อ 1 และบ่อสังเกตการณ์ บ่อ 2 ในวันที่ 22 ธันวาคม 2565 ผลการตรวจวัดพบว่า ปริมาณ Pb, Cd, Ni, Hg, As, Se, Cr และ Mn มีค่าอยู่ในเกณฑ์มาตรฐานตามประกาศกระทรวงอุตสาหกรรม เรื่องกำหนดเกณฑ์การปนเปื้อนในดินและน้ำใต้ดิน การตรวจสอบคุณภาพดินและน้ำใต้ดิน การแจ้งข้อมูล รวมทั้งการจัดทำรายงานผลการตรวจสอบคุณภาพดินและน้ำใต้ดิน และรายงานเสนอมาตรการควบคุมและมาตรการลดการปนเปื้อนในดินและน้ำใต้ดิน พ.ศ. 2559 สำหรับค่า Color, Conductivity, Hardness, ปริมาณ TDS, Chloride, Nitrate, และ Al ไม่สามารถเทียบกับเกณฑ์มาตรฐานได้ เนื่องจากไม่มีเกณฑ์มาตรฐานกำหนด ทั้งนี้บริเวณบ่อสังเกตการณ์ 3 ไม่สามารถดำเนินการตรวจวัดได้ เนื่องจากน้ำแห้งไม่มีน้ำ ผลการตรวจวัดดังตารางที่ 3.4-9 ตำแหน่งและการเก็บตัวอย่างดังรูปที่ 3.4-7

#### ตารางที่ 3.4-9 ผลการตรวจวัดคุณภาพน้ำใต้ดิน

อันดับ	ดัชนีการตรวจวัด	หน่วย	ผลวิเคราะห์	มาตรฐาน
			ภายในพื้นที่โครงการ	
			บ่อสังเกตการณ์ บ่อ 1	
			22/12/65	
1.	pH	-	7.79	6.5-9.2 <sup>(1)</sup>
2.	Color	Pt-Co Unit	9	-
3.	Conductivity	µs/cm	403	-
4.	Hardness	mg/L as CaCO <sub>3</sub>	212.2	-
5.	Pb	mg/L	<0.001	4.0
6.	Cd	mg/L	<0.001	2.0
7.	Ni	mg/L	<0.001	5.0
8.	Hg	mg/L	<0.0005	0.7
9.	As	mg/L	0.0009	0.1
10.	Se	mg/L	<0.0005	12.0
11.	Cr	mg/L	<0.02	6.0
12.	Mn	mg/L	0.06	33.0
13.	TDS	mg/L	232	-
14.	Nitrate	mg/L	1.96	-
15.	Chloride	mg/L	6.9	-
16.	Al	mg/L	<0.20	-

พิกัด : 47P 0535614 UTM 1544605

มาตรฐาน : ประกาศกระทรวงอุตสาหกรรม เรื่องกำหนดเกณฑ์การปนเปื้อนในดินและน้ำใต้ดิน การตรวจสอบคุณภาพดินและน้ำใต้ดิน การแจ้งข้อมูล รวมทั้งการจัดทำรายงานผลการตรวจสอบคุณภาพดินและน้ำใต้ดิน และรายงานเสนอมาตรการควบคุม และมาตรการลดการปนเปื้อนในดินและน้ำใต้ดิน พ.ศ. 2559 (ค.ศ. 2016)

(1) ในกรณีที่มีการปนเปื้อนของกรดหรือด่าง ให้เปรียบเทียบผลการวิเคราะห์ค่าพีเอชจากจุดเก็บตัวอย่างบ่อน้ำที่ใช้ในการติดตามตรวจสอบการปนเปื้อนกับผลการวิเคราะห์จากจุดเก็บตัวอย่างบ่อน้ำที่ใช้เป็นบ่ออ้างอิงบนทิศทางทางไหลของน้ำใต้ดินในพื้นที่โดยค่าพีเอชที่เปลี่ยนแปลงจะต้องไม่เกินหนึ่งระดับและไม่อยู่นอกช่วงค่าเกณฑ์อนุโลมสูงสุดของมาตรฐานคุณภาพน้ำบาดาลที่ใช้บริโภคคือ 6.5-9.2

หมายเหตุ : วิธีการตรวจสอบต้องเป็นไปตามคู่มือวิเคราะห์น้ำ และน้ำเสียของสมาคมวิศวกรรมสิ่งแวดล้อมแห่งประเทศไทย หรือมาตรฐานของสหรัฐอเมริกา ร่วมกันกำหนดไว้

ชื่อบริษัทผู้ตรวจวัด : บริษัท เทคนิคสิ่งแวดล้อมไทย จำกัด

ชื่อบริษัทผู้วิเคราะห์ตัวอย่าง : บริษัท เทคนิคสิ่งแวดล้อมไทย จำกัด

**ตารางที่ 3.4-9 (ต่อ) ผลการตรวจวัดคุณภาพน้ำใต้ดิน**

อันดับ	ดัชนีการตรวจวัด	หน่วย	ผลวิเคราะห์	มาตรฐาน
			ภายในพื้นที่โครงการ	
			บ่อสังเกตการณ์ บ่อ 2	
			23/12/65	
1.	pH	-	7.09	6.5-9.2 <sup>(1)</sup>
2.	Color	Pt-Co Unit	4	-
3.	Conductivity	µs/cm	915	-
4.	Hardness	mg/L as CaCO <sub>3</sub>	444.6	-
5.	Pb	mg/L	<0.001	4.0
6.	Cd	mg/L	<0.001	2.0
7.	Ni	mg/L	0.004	5.0
8.	Hg	mg/L	<0.0005	0.7
9.	As	mg/L	0.0012	0.1
10.	Se	mg/L	<0.0005	12.0
11.	Cr	mg/L	<0.02	6.0
12.	Mn	mg/L	0.68	33.0
13.	TDS	mg/L	567	-
14.	Nitrate	mg/L	0.43	-
15.	Chloride	mg/L	24.5	-
16.	Al	mg/L	<0.20	-

พิกัด : 47P 0536687 UTM 1544632

มาตรฐาน : ประกาศกระทรวงอุตสาหกรรม เรื่องกำหนดเกณฑ์การปนเปื้อนในดินและน้ำใต้ดิน การตรวจสอบคุณภาพดินและน้ำใต้ดิน การแจ้งข้อมูล รวมทั้งการจัดทำรายงานผลการตรวจสอบคุณภาพดินและน้ำใต้ดิน และรายงานเสนอมาตรการควบคุม และมาตรการลดการปนเปื้อนในดินและน้ำใต้ดิน พ.ศ. 2559 (ค.ศ. 2016)

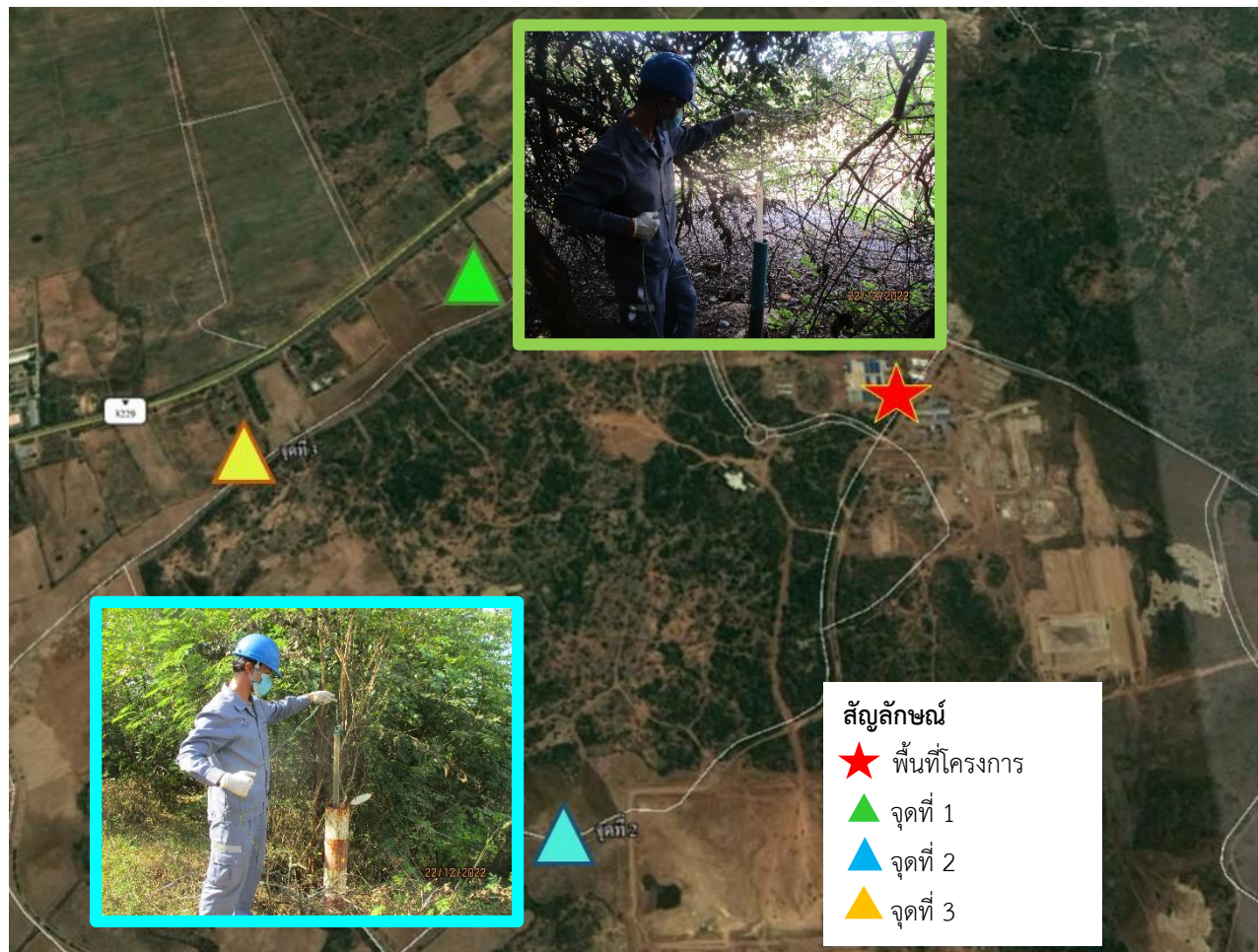
(1) ในกรณีที่มีการปนเปื้อนของกรดหรือด่าง ให้เปรียบเทียบผลการวิเคราะห์ค่าพีเอชจากจุดเก็บตัวอย่างบ่อน้ำที่ใช้ในการติดตามตรวจสอบการปนเปื้อนกับผลการวิเคราะห์จากจุดเก็บตัวอย่างบ่อน้ำที่ใช้เป็นบ่ออ้างอิงบนทิศทางทางไหลของน้ำใต้ดินในพื้นที่โดยค่าพีเอชที่เปลี่ยนแปลงจะต้องไม่เกินหนึ่งระดับและไม่อยู่นอกช่วงค่าเกณฑ์อนุโลมสูงสุดของมาตรฐานคุณภาพน้ำบาดาลที่ใช้บริโภคคือ 6.5-9.2

หมายเหตุ : วิธีการตรวจสอบต้องเป็นไปตามคู่มือวิเคราะห์น้ำ และน้ำเสียของสมาคมวิศวกรรมสิ่งแวดล้อมแห่งประเทศไทย หรือมาตรฐานของสหรัฐอเมริกา ร่วมกันกำหนดไว้

ชื่อบริษัทผู้ตรวจวัด : บริษัท เทคนิคสิ่งแวดล้อมไทย จำกัด

ชื่อบริษัทผู้วิเคราะห์ตัวอย่าง : บริษัท เทคนิคสิ่งแวดล้อมไทย จำกัด





รูปที่ 3.4-7 ตำแหน่งเก็บตัวอย่างคุณภาพน้ำใต้ดิน

### 3.5 การสำรวจคุณภาพชีวิต สภาพเศรษฐกิจ สังคม และความคิดเห็นของประชาชนต่อโครงการ โรงงานน้ำตาล (จังหวัดกาญจนบุรี) ของ บริษัท น้ำตาลราชบุรี จำกัด

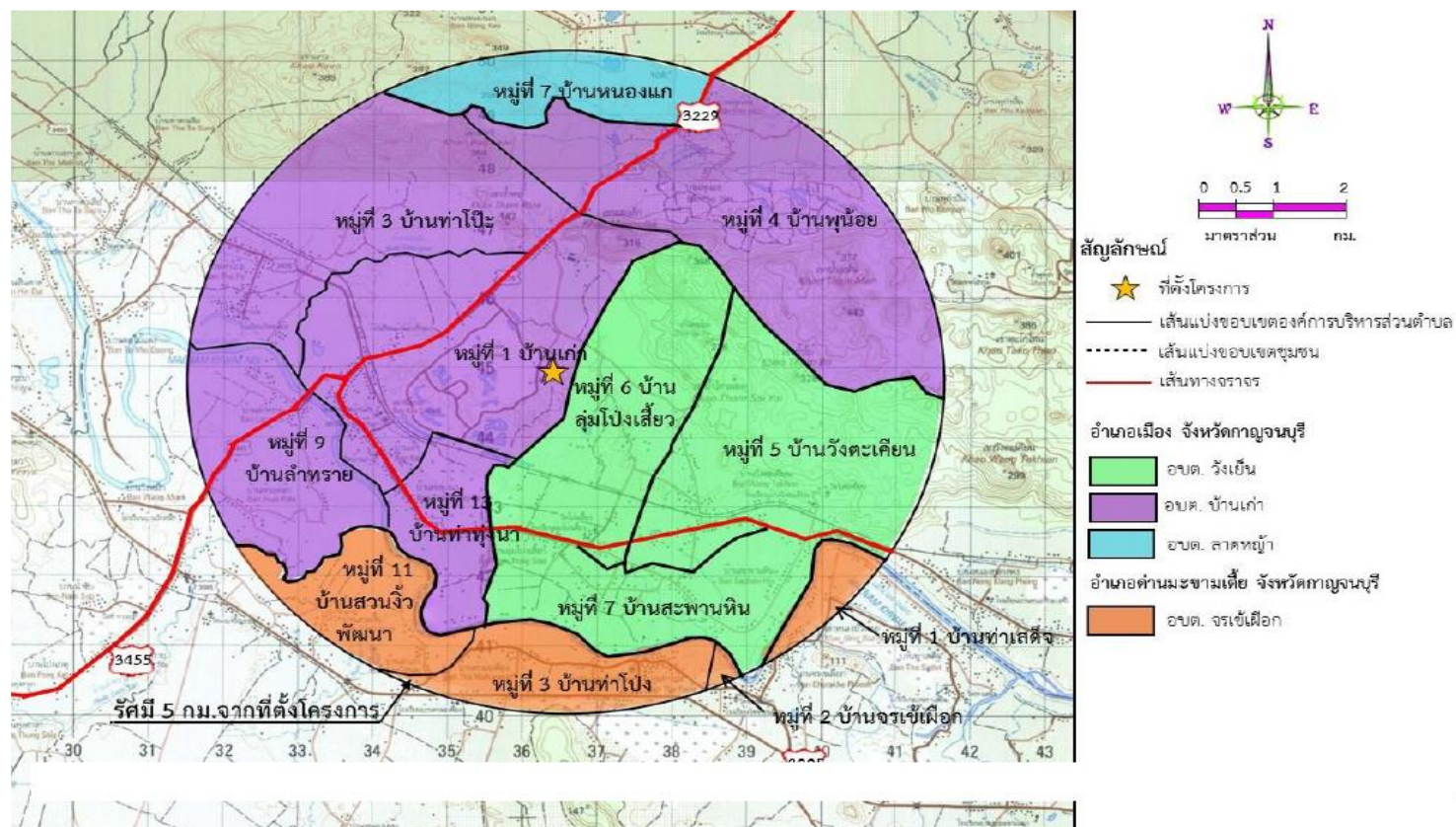
#### 1. ขอบเขตและวิธีการศึกษา

การสำรวจสภาพเศรษฐกิจ-สังคม และความคิดเห็นของประชาชนต่อจากบริษัท น้ำตาลราชบุรี จำกัด ร่วมกับบริษัท กาญจนบุรีไบโอ-เอ็นเนอร์ยี จำกัด ครอบคลุมพื้นที่ศึกษารัศมี 5 กิโลเมตร โครงการ จำนวน 14 หมู่บ้าน ได้แก่ หมู่ที่ 7 บ้านหนองแก หมู่ที่ 1 บ้านเก่า หมู่ที่ 3 บ้านท่าโป๊ะ หมู่ที่ 4 บ้านพุน้อย หมู่ที่ 8 บ้านตอไม้แดง หมู่ที่ 9 บ้านลำทราย หมู่ที่ 13 บ้านทุ่งนา หมู่ที่ 5 บ้านวังตะเคียน หมู่ที่ 7 บ้านสะพานหิน หมู่ที่ 6 บ้านโป่งลุ่มเสี้ยว หมู่ที่ 1 บ้านท่าเสด็จ หมู่ที่ 2 บ้านจรเข้มะเือก หมู่ที่ 3 บ้านท่าโป่ง และหมู่ที่ 11 บ้านสวนจิวพัฒนา โดยมีวัตถุประสงค์ เพื่อศึกษาคุณภาพชีวิตและสำรวจข้อมูลด้านเศรษฐกิจ สาธารณสุข สุขภาพ และการได้รับผลกระทบสิ่งแวดล้อมในปัจจุบัน และความคิดเห็นต่อการดำเนินงานของโครงการ ของผู้ให้สัมภาษณ์ ในการนำไปใช้ประกอบการประเมินผลด้านผลกระทบสิ่งแวดล้อมที่ได้รับปัจจุบันและผลกระทบที่คาดว่าจะได้รับการดำเนินการของโครงการ ทั้งนี้ทางทีมงานสำรวจได้ทำการลงพื้นที่สำรวจ ในระหว่างวันที่ 4-6 พฤษภาคม 2565 แสดงรายละเอียดหน่วยงานและจำนวนการสำรวจ แสดงดังตารางที่ 3.5-1 ถึง 3.5-3 และแสดงขอบเขตการสำรวจดังรูปที่ 3.5-1 และ 3.5-2



**ตารางที่ 3.5-1 จำนวนการสำรวจสภาพเศรษฐกิจ-สังคม และความคิดเห็นของผู้นำชุมชนและประชาชน  
ในพื้นที่ศึกษา**

ลำดับ	ชุมชน	จำนวนแบบสอบถาม ครัวเรือน (ชุด)
<b>รัศมี 3 กิโลเมตร รอบโครงการ</b>		
<b>ตำบลบ้านเก่า ตำบลวังเย็น</b>		
	หมู่ที่ 1 บ้านเก่า	156
	หมู่ที่ 13 บ้านท่าทุ่งนา	32
	หมู่ที่ 6 บ้านลุ่มโป่งเสี้ยว	44
<b>รัศมี 5 กิโลเมตร รอบโครงการ</b>		
<b>ตำบลบ้านเก่า วังเย็น จรเข้เผือก</b>		
	หมู่ที่ 3 บ้านท่าเป๊ะ	13
	หมู่ที่ 4 บ้านพุน้อย	11
	หมู่ที่ 9 บ้านลำทราย	31
	หมู่ที่ 5 บ้านวังตะเคียน	14
	หมู่ที่ 7 บ้านสะพานหิน	13
	หมู่ที่ 11 บ้านสวนจิวพัฒนา	13
<b>นอกรัศมี 5-7 กิโลเมตร รอบโครงการ</b>		
<b>ตำบลลาดหญ้า บ้านเก่า จรเข้เผือก</b>		
	หมู่ที่ 7 บ้านหนองแก	14
	หมู่ที่ 8 บ้านตอไม้แดง	2
	หมู่ที่ 1 บ้านท่าเสด็จ	9
	หมู่ที่ 2 บ้านจรเข้เผือก	12
	หมู่ที่ 3 บ้านท่าโป่ง	20
<b>รวมครัวเรือนทั้งหมด</b>		<b>384</b>
<b>ผู้นำชุมชน (ผู้ใหญ่บ้านแต่ละหมู่บ้าน)</b>		<b>14</b>
<b>หน่วยงานราชการ</b>		<b>6</b>
<b>รวมทั้งสิ้น</b>		<b>404</b>



ที่มา : บริษัท กาญจนบุรี ไปโอ-เอ็นเนอร์ยี จำกัด

รูปที่ 3.5-1 พื้นที่ทำการสำรวจสภาพเศรษฐกิจ-สังคม และทัศนคติของประชาชน







## 2. วิธีการศึกษา

### 1) การกำหนดจำนวนตัวอย่าง

เนื่องจากการสอบถามและสำรวจความคิดเห็นของประชาชนในระดับครัวเรือน จะต้องสอบถามจากหัวหน้าครัวเรือนหรือคู่สมรส หรือผู้อาศัยอยู่ในบ้านเรือนนั้นๆ เพียง 1 รายต่อครัวเรือน ดังนั้นบริษัทที่ปรึกษาจึงได้สุ่มจำนวนตัวอย่างจากจำนวนครัวเรือนของประชากรเป้าหมายในพื้นที่ โดยใช้สูตรของ Taro Yamane (1970) ดังนี้

$$n = \frac{N}{1 + Ne^2}$$

เมื่อ	n	=	จำนวนประชากรเป้าหมาย
	N	=	จำนวนประชากรทั้งหมด (ครัวเรือน)
	e	=	ค่าความคลาดเคลื่อน (0.05)

ค่าความคลาดเคลื่อนที่ใช้ในการศึกษานี้ กำหนดให้เท่ากับ 0.05 เนื่องจากในการศึกษาวิจัยโดยทั่วไป ยอมรับผลการวิจัยที่มีความคลาดเคลื่อนได้ตั้งแต่ 0.01, 0.05 จนถึง 0.10 ซึ่งค่าความคลาดเคลื่อนที่ใช้สำรวจอยู่ในเกณฑ์ของการศึกษาวิจัยที่มีคุณภาพ (เพ็ญแข แสงแก้ว, 2540) จำนวนครัวเรือนรวมทั้งหมด 4,223 ครัวเรือน เมื่อแทนค่าในสูตรจะได้จำนวนตัวอย่างแบบสอบถาม ดังนี้

$$n = \frac{4873}{1 + (4873(0.05)^2)}$$
$$= 370 \text{ ตัวอย่าง}$$

ดังนั้นจากการคำนวณตามสมการดังกล่าว จะได้จำนวนตัวอย่างแบบสอบถามในพื้นที่ศึกษาทั้งสิ้น 370 ตัวอย่าง แต่ในการศึกษานี้จะสำรวจความคิดเห็นจำนวน 404 ตัวอย่าง โดยดำเนินการสำรวจความคิดเห็นของประชาชน จำนวน 384 ตัวอย่าง และผู้นำชุมชน 14 ตัวอย่าง และหน่วยงานราชการ จำนวน 6 ตัวอย่าง ที่อาศัยอยู่รอบพื้นที่โครงการเมื่อได้จำนวนแบบสอบถามที่ต้องสำรวจแล้ว จากนั้นนำมาแบ่งสัดส่วนจำนวนตัวอย่างตามสัดส่วนของจำนวนครัวเรือนในแต่ละหมู่บ้าน

### 2) วิธีการศึกษาสภาพเศรษฐกิจ-สังคม และความคิดเห็นของผู้นำชุมชน

การสำรวจสภาพเศรษฐกิจ-สังคม และความคิดเห็นของผู้นำชุมชนต่อการดำเนินงานของโครงการใช้เครื่องมือที่สำคัญ คือ แบบสอบถาม ซึ่งมีลักษณะคำถามรูปแบบเปิดประเด็น ประกอบด้วยประเด็นการสัมภาษณ์ที่สำคัญ คือ

- ข้อมูลทั่วไปของชุมชนที่รับผิดชอบ
- ข้อมูลด้านสุขภาพ อนามัย และสิ่งแวดล้อม
- ข้อมูลด้านสาธารณสุข
- ข้อมูลด้านเศรษฐกิจและสังคม
- ข้อมูลผลกระทบด้านสิ่งแวดล้อมที่ชุมชนได้รับในปัจจุบัน
- ข้อมูลการรับรู้และความคิดเห็นต่อการดำเนินงานของโครงการ

### 3) วิธีการศึกษาสภาพเศรษฐกิจ-สังคม และความคิดเห็นของประชาชน (ระดับครัวเรือน)

การสำรวจสภาพเศรษฐกิจ-สังคม และความคิดเห็นของประชาชน (ระดับครัวเรือน) ต่อการดำเนินงานของโครงการ ใช้เครื่องมือที่สำคัญคือแบบสอบถาม ซึ่งมีลักษณะคำถามทั้งรูปแบบปิดและคำถามเปิดประเด็นประกอบด้วย ประเด็นการสัมภาษณ์ที่สำคัญ คือ

- ข้อมูลผู้ให้สัมภาษณ์
- ข้อมูลด้านสาธาณูปโภคพื้นฐาน
- ทรัพยากรธรรมชาติและสภาพแวดล้อมในชุมชน
- ทิศนคติต่อโครงการ

### 4) วิธีการศึกษาสภาพเศรษฐกิจ-สังคม และความคิดเห็นของหน่วยงานที่รับผิดชอบด้านต่างๆ ในพื้นที่รอบโครงการ

การสำรวจในครั้งนี้ใช้วิธีการสัมภาษณ์ในการรวบรวมข้อมูลและใช้แบบสอบถามเป็นเครื่องมือในการสำรวจซึ่งมีลักษณะคำถามทั้งรูปแบบปิดและเปิดประเด็นโดยมีประเด็นการสัมภาษณ์ ประกอบด้วย ประเด็นการสัมภาษณ์ที่สำคัญ คือ

- ข้อมูลทั่วไป
- ความคิดเห็นต่อการดำเนินงานของโครงการ
- ข้อเสนอแนะเพิ่มเติม

### 3. ผลการสำรวจและรับฟังความคิดเห็นจากการสัมภาษณ์ประชาชนระดับครัวเรือน (รายบุคคล)

บริษัทที่ปรึกษาดำเนินการสำรวจสภาพเศรษฐกิจ-สังคม และความคิดเห็นของประชาชนที่อาศัยอยู่รอบโครงการฯ ในพื้นที่ชุมชนรัศมี 5 กิโลเมตร จากบริษัท น้ำตาลราชบุรีจำกัด ร่วมกับบริษัท กาญจนบุรีไบโอ-เอ็นเนอร์ยี จำกัด รวมจำนวนทั้งหมด 384 ตัวอย่าง ซึ่งสรุปรายละเอียดของแต่ละประเด็นที่พิจารณาดังต่อไปนี้

การสำรวจและรับฟังความคิดเห็นของประชาชนระดับครัวเรือนด้วยการสัมภาษณ์ ซึ่งแบบสัมภาษณ์ที่ใช้ในการสำรวจแบ่งออกเป็น 6 ส่วน ดังนี้

- ส่วนที่ 1 ข้อมูลทั่วไปของผู้ให้สัมภาษณ์
- ส่วนที่ 2 ข้อมูลด้านสุขภาพอนามัย และสิ่งแวดล้อมในครัวเรือน
- ส่วนที่ 3 ข้อมูลด้านสาธารณสุข
- ส่วนที่ 4 ข้อมูลด้านเศรษฐกิจและสังคม
- ส่วนที่ 5 ข้อมูลผลกระทบด้านสิ่งแวดล้อมปัจจุบัน
- ส่วนที่ 6 ข้อมูลการรับรู้และความคิดเห็นต่อการดำเนินงานของโครงการฯ และข้อเสนอแนะเพิ่มเติม

#### ส่วนที่ 1 ข้อมูลทั่วไปของผู้ให้สัมภาษณ์

**เพศและอายุ** จากการสัมภาษณ์ผู้ตอบแบบสอบถาม พบว่า เป็นเพศหญิง (ร้อยละ 54.95) และเป็นเพศชาย (ร้อยละ 45.05) มีช่วงอายุระหว่าง 51-60 ปี (ร้อยละ 25.52) มีช่วงอายุ 31-40 ปี (ร้อยละ 23.70) มีช่วงอายุอยู่ระหว่าง 41-50 ปี (ร้อยละ 22.40) มากกว่า และมีช่วงอายุ 20-30 ปี (ร้อยละ 8.07)

**การนับถือศาสนา การศึกษา และภูมิลำเนา/การย้ายถิ่น** สำหรับการนับถือศาสนาของกลุ่มผู้ตอบแบบสอบถาม พบว่า ทั้งหมดนับถือศาสนาพุทธ เมื่อสอบถามถึงระดับการศึกษาของผู้ตอบแบบสอบถาม พบว่า จบการศึกษาระดับชั้นประถมศึกษา (ร้อยละ 51.30) รองลงมา จบการศึกษาระดับอาชีวศึกษา/ปวช/ปวส (ร้อยละ 14.32) จบการศึกษาระดับมัธยมศึกษาตอนต้น (ร้อยละ 13.80) จบการศึกษาระดับมัธยมศึกษาตอนปลาย (ร้อยละ 11.72) และจบการศึกษาระดับปริญญาตรี (ร้อยละ 8.85) สำหรับภูมิลำเนาผู้ให้สัมภาษณ์ เป็นประชากรดั้งเดิมหรืออาศัยอยู่ในพื้นที่มาตั้งแต่เกิด (พื้นที่จังหวัดกาญจนบุรี) (ร้อยละ 82.55) และเป็นประชากรที่ย้ายมาจากต่างจังหวัด เช่น ชุมพร, ประจวบคีรีขันธ์, ขอนแก่น, บึงกาฬ, กระบี่, สุพรรณบุรี, ร้อยเอ็ด, นครปฐม, สระแก้ว, ราชบุรี, ระยอง, อำนาจเจริญ, สุรินทร์, กรุงเทพฯ, สมุทรปราการ, อ่างทอง, ยโสธร, สระแก้ว, อุบลราชธานี, นครศรีธรรมราช, อุตรดิตถ์, เพชรบุรี, ร้อยเอ็ด, ขอนแก่น, บุรีรัมย์, พิจิตร เป็นต้น (ร้อยละ 17.45) กรณีที่ย้ายมาอาศัยอยู่ในพื้นที่ย้ายมาเพื่อประกอบอาชีพและแต่งงานกับคนที่นี่ (ร้อยละ 38.81) รองลงมาติดตามครอบครัว/พ่อแม่ (ร้อยละ 17.91) และเพื่อหาที่อยู่ใหม่ (ร้อยละ 4.48)

## ส่วนที่ 2 ข้อมูลด้านเศรษฐกิจและสังคม

**อาชีพหลัก และอาชีพรอง** เมื่อสอบถามถึงอาชีพของผู้ตอบแบบสอบถามค่อนข้างหลากหลาย โดยพบว่า อาชีพหลักส่วนใหญ่ คือ รับจ้างทั่วไป (ร้อยละ 37.76) รองลงมาคือ ค้าขาย/ธุรกิจส่วนตัว (ร้อยละ 35.42) เกษตรกรรม เช่น ทำนา ทำสวน ทำไร่ (ร้อยละ 19.53) พนักงานบริษัท/พนักงานโรงงานอุตสาหกรรม (ร้อยละ 5.47) รับราชการ/รัฐวิสาหกิจ (ร้อยละ 1.56) และอื่นๆ ได้แก่ ว่างาน (ร้อยละ 0.26) ส่วนการประกอบอาชีพรองพบว่า ส่วนใหญ่ไม่มีอาชีพรอง (ร้อยละ 96.35) รองลงมาคือ มีอาชีพเสริม (ร้อยละ 3.65) โดยระบุว่าอาชีพรอง คือ ค้าขาย (ร้อยละ 57.14) และ รับจ้างทั่วไป (ร้อยละ 42.86)

**รายได้** จากการสัมภาษณ์ พบว่า ส่วนใหญ่มีรายได้เฉลี่ยของครอบครัวต่อเดือนอยู่ที่ 9,001-15,000 บาท/เดือน (ร้อยละ 55.73) รองลงมาคือ มีรายได้ระหว่าง 15,001-20,000 บาท/เดือน (ร้อยละ 21.09) มีรายได้ น้อยกว่า 9,000 บาท/เดือน (ร้อยละ 16.15) และมากกว่า 20,000บาท/เดือน (ร้อยละ 7.03) สำหรับภาวะการเงิน ของครอบครัว พบว่า ส่วนใหญ่มีรายได้เพียงพอแต่ไม่มีเงินออม (ร้อยละ 52.60) รองลงมา คือ มีรายได้เพียงพอ และมีเงินออม (ร้อยละ 30.47) และมีรายได้ไม่เพียงพอ(ร้อยละ 16.93)

**ปัญหาด้านสังคม** ผลกระทบด้านสังคมที่ได้รับในปัจจุบัน พบว่า มี 5 ประเด็น ได้แก่ การทะเลาะวิวาท (ร้อยละ 14.06) เรื่องยาเสพติด (ร้อยละ 31.77) ชุมชนแออัด (ร้อยละ 8.59) เรื่องลักขโมย (ร้อยละ 27.34) และแรงงานต่างถิ่น (ร้อยละ 19.27) สรุปได้ดังนี้

ลักษณะผลกระทบ	ผู้ได้รับผลกระทบ(ร้อยละ)		ส่วนใหญ่ระดับผลกระทบ
	ไม่มี	มี	
เรื่องการทะเลาะวิวาท	85.94	14.06	น้อย
เรื่องยาเสพติด	68.23	31.77	ปานกลาง
เรื่องชุมชนแออัด	91.41	8.59	น้อย
เรื่องลักขโมย	72.66	27.34	ปานกลาง
เรื่องแรงงานต่างถิ่น	80.73	19.27	น้อย

**ปัญหาด้านเศรษฐกิจ** ผลกระทบด้านเศรษฐกิจที่ได้รับในปัจจุบัน พบว่า มี 4 ประเด็น ได้แก่ การว่างงาน (ร้อยละ 71.88) ค่าครองชีพสูง (ร้อยละ 57.81) รายได้ต่ำ (ร้อยละ 55.47) ไม่มีที่ดินทำกิน (ร้อยละ 3.91) สรุปได้ดังนี้

ลักษณะผลกระทบ	ผู้ได้รับผลกระทบ(ร้อยละ)		ส่วนใหญ่ระดับผลกระทบ
	ไม่มี	มี	
การว่างงาน	28.13	71.88	ปานกลาง
ค่าครองชีพสูง	42.19	57.81	มาก
รายได้ต่ำ	44.53	55.47	มาก
ไม่มีที่ดินทำกิน	96.09	3.91	น้อยและปานกลาง



### ส่วนที่ 3 ข้อมูลด้านสาธารณสุข

**การรักษาพยาบาลเมื่อเจ็บป่วย** เมื่อสอบถามถึงการเจ็บป่วยในรอบปีที่ผ่านมา/ปัจจุบัน ส่วนใหญ่พบว่า สมาชิกในครอบครัวไม่มีการเจ็บป่วย (ร้อยละ 53.65) รองลงมา คือ สมาชิกในครอบครัวมีการเจ็บป่วย (ร้อยละ 46.35) โดยระบุว่า โรคระบบทางเดินหายใจ เช่น ไข้หวัด และภูมิแพ้ (ร้อยละ 41.24) รองลงมาเจ็บป่วยด้วยโรคระบบไหลเวียนเลือด (ร้อยละ 36.50) โรคต่อมไร้ท่อ เช่น เบาหวาน ไทรอยด์ คอพอก (ร้อยละ 12.41) เป็นต้น ซึ่งวิธีการรักษาเมื่อเจ็บป่วย คือ รักษาโรงพยาบาลของรัฐ เช่น พหลพลุฑเสนา ด่านมะขามเตี้ย (ร้อยละ 73.50) รองลงมาคือรักษาโรงพยาบาลส่งเสริมสุขภาพตำบล เช่น โรงพยาบาลส่งเสริมสุขภาพตำบลบ้านเก่า และโรงพยาบาลส่งเสริมสุขภาพตำบลวังเย็น (ร้อยละ 16.26) คลินิก (ร้อยละ 10.02) และรักษาโรงพยาบาลเอกชน (ร้อยละ 0.49) สำหรับปัญหาการให้บริการสาธารณสุขในพื้นที่จากการสัมภาษณ์ พบว่า ผู้รับการสัมภาษณ์ ระบุว่าไม่มีปัญหา (ร้อยละ 97.40) และมีปัญหา (ร้อยละ 2.60) โดยปัญหาผู้ตอบแบบสอบถามระบุว่า มีปัญหาด้านบุคลากรไม่เพียงพอ (ร้อยละ 25.64) รองลงมาคือ บริการช้า (ร้อยละ 36.84) และปัญหาด้านการขาดแพทย์เฉพาะทาง (ร้อยละ 21.05)

### ส่วนที่ 4 ข้อมูลด้านสุขาภิบาลอนามัย และสิ่งแวดล้อมในครัวเรือน

**แหล่งน้ำดื่มและน้ำใช้** ผู้ตอบแบบสอบถาม ส่วนใหญ่ระบุว่า ดื่มน้ำจากน้ำดื่มบรรจุขวด/ถัง (ร้อยละ 99.74) รองลงมาคือ ดื่มน้ำจากน้ำฝน (ร้อยละ 0.26) โดยผู้ตอบแบบสอบถามทั้งหมดระบุว่าน้ำมีความเพียงพอและมีคุณภาพดีทั้งหมด สำหรับน้ำใช้ในครัวเรือนส่วนใหญ่ระบุว่าใช้น้ำประปา (ร้อยละ 99.48) รองลงมาคือ ใช้น้ำบาดาล (ร้อยละ 0.52) โดยผู้ตอบแบบสอบถามส่วนใหญ่ระบุว่าน้ำใช้มีความเพียงพอ (ร้อยละ 99.48) รองลงมาคือไม่เพียงพอ (ร้อยละ 0.52) สำหรับคุณภาพน้ำ ส่วนใหญ่ระบุว่าคุณภาพดี (ร้อยละ 70.62) รองลงมาคือ มีปัญหาน้ำขุ่น/มีตะกอน (ร้อยละ 28.09) มีกลิ่น/รส (ร้อยละ 1.03) และอื่นๆ ได้แก่ น้ำไหลช้า (ร้อยละ 0.26) สำหรับการแก้ไขปัญหา ส่วนใหญ่ระบุว่าไม่ได้ทำการแก้ไข/ปรับปรุง (ร้อยละ 44.44) รองลงมาคือ ทำให้ตกตะกอนและกรอง (ร้อยละ 27.78)

**การกำจัดขยะ/น้ำเสียจากบ้านเรือน** เมื่อสอบถามถึงการกำจัดขยะ ส่วนใหญ่ระบุว่า ทิ้งลงถังขยะของเทศบาล/อบต. (ร้อยละ 98.70) รองลงมาคือ กองแล้วเผา (ร้อยละ 1.30) สำหรับน้ำเสียจากชุมชน ส่วนใหญ่ระบุว่าระบายลงพื้นดิน/ที่โล่ง (ร้อยละ 97.67) รองลงมาคือ ระบายลงท่อระบายน้ำสาธารณะ (ร้อยละ 1.81) นำไปรดต้นไม้และปล่อยลงแหล่งน้ำ/คลอง (ร้อยละ 0.26)

### ส่วนที่ 5 ข้อมูลผลกระทบด้านสิ่งแวดล้อมปัจจุบัน

ผลกระทบสิ่งแวดล้อมที่ได้รับในปัจจุบัน เมื่อสอบถามเกี่ยวกับปัญหาสิ่งแวดล้อมที่ก่อให้เกิดผลกระทบต่อการดำเนินชีวิตประจำวัน ซึ่งพบว่า มีผลกระทบด้านสิ่งแวดล้อม จำนวน 8 ประเด็น คือ ฝุ่นละออง เสียงดังรบกวน น้ำเสีย กลิ่นเหม็น เขม่า/ควัน ขยะมูลฝอย น้ำท่วมขัง/การระบาย และอุบัติเหตุจากการจราจร โดยในแต่ละประเด็น จะทำการสำรวจในหัวข้อการได้รับผลกระทบ แหล่งที่มา ช่วงเวลาที่ได้รับผลกระทบ และระดับความรุนแรงของผลกระทบ โดยมีรายละเอียดของการสำรวจความคิดเห็น ดังนี้

1) ฝุ่นละออง

จากการสัมภาษณ์ประชากรกลุ่มตัวอย่างทั้งหมด 384 ราย พบว่า ได้รับผลกระทบเรื่องฝุ่นละออง (ร้อยละ 53.65) ซึ่งแหล่งที่มาส่วนใหญ่ ระบุว่ามาจากการจราจรการสัญจรของยานพาหนะ (ร้อยละ 94.74) ส่วนระดับความรุนแรงของผลกระทบ ระบุว่าอยู่ในระดับปานกลาง (ร้อยละ 48.54)

2) ผลกระทบเรื่องเสียงดังรบกวน

จากการสัมภาษณ์ประชากรกลุ่มตัวอย่างทั้งหมด 384 ราย พบว่า ได้รับผลกระทบเรื่องเสียงดังรบกวน (ร้อยละ 39.32) ซึ่งแหล่งที่มาส่วนใหญ่ระบุว่าเกิดจากการจราจรการสัญจรของยานพาหนะ (ร้อยละ 91.19) ส่วนระดับความรุนแรงของผลกระทบ ส่วนใหญ่ระบุว่า อยู่ในระดับปานกลาง (ร้อยละ 56.29)

3) ผลกระทบเรื่องน้ำเสีย

จากการสัมภาษณ์ประชากรกลุ่มตัวอย่างทั้งหมด 384 ราย พบว่า ร้อยละ 0.52 ได้รับผลกระทบเรื่องน้ำเสีย ซึ่งแหล่งที่มาส่วนใหญ่ระบุว่าเกิดจากชุมชน (ร้อยละ 100.0) ส่วนระดับความรุนแรงของผลกระทบ ส่วนใหญ่ระบุว่า อยู่ในระดับน้อยและปานกลาง (ร้อยละ 50.0)

4) ผลกระทบเรื่องกลิ่น

จากการสัมภาษณ์ประชากรกลุ่มตัวอย่างทั้งหมด 384 ราย พบว่า ได้รับผลกระทบเรื่องกลิ่น (ร้อยละ 9.64) ซึ่งแหล่งที่มาส่วนใหญ่ระบุว่าเกิดจากขยะมูลฝอย (ร้อยละ 41.03) ส่วนระดับความรุนแรงของผลกระทบ ส่วนใหญ่ระบุว่า อยู่ในระดับน้อย (ร้อยละ 62.16)

5) ผลกระทบเรื่องเขม่า/ควัน

จากการสัมภาษณ์ประชากรกลุ่มตัวอย่างทั้งหมด 384 ราย พบว่า ได้รับผลกระทบเรื่องเขม่า ควัน (ร้อยละ 7.29) ซึ่งแหล่งที่มาส่วนใหญ่ระบุว่าเกิดจากการจราจรการสัญจรของยานพาหนะ (ร้อยละ 57.14) ส่วนระดับความรุนแรงของผลกระทบ ส่วนใหญ่ระบุว่า อยู่ในระดับน้อยและปานกลาง (ร้อยละ 50.0)

6) ผลกระทบเรื่องขยะมูลฝอย

จากการสัมภาษณ์ประชากรกลุ่มตัวอย่างทั้งหมด 384 ราย พบว่า ไม่ได้รับผลกระทบเรื่องขยะมูลฝอย

#### 7) น้ำท่วมขัง การระบายน้ำ

จากการสัมภาษณ์ประชากรกลุ่มตัวอย่างทั้งหมด 384 ราย พบว่า ได้รับผลกระทบเรื่องน้ำท่วมขัง (ร้อยละ 4.43) ซึ่งแหล่งที่มาส่วนใหญ่ระบุว่าเกิดจากฝนตก (ร้อยละ 53.33) ส่วนระดับความรุนแรงของผลกระทบส่วนใหญ่ระบุว่าอยู่ในระดับปานกลาง (ร้อยละ 58.82)

#### 8) อุบัติเหตุจากการจราจร

จากการสัมภาษณ์ประชากรกลุ่มตัวอย่างทั้งหมด 384 ราย พบว่า ได้รับผลกระทบเรื่องการจราจร (ร้อยละ 23.18) ซึ่งแหล่งที่มาส่วนใหญ่มาจากผู้ขับขี่ประมาทไม่ระมัดระวัง (ร้อยละ 98.88) ส่วนระดับความรุนแรงของผลกระทบ ระบุว่าส่วนใหญ่ระบุว่าอยู่ในระดับน้อย (ร้อยละ 62.92)

### ส่วนที่ 6 ข้อมูลการรับรู้และความคิดเห็นต่อการดำเนินงานของโครงการ ฯ

การสำรวจความคิดเห็นของชุมชนที่คาดว่าจะได้รับผลกระทบจากโครงการฯ โดยการสัมภาษณ์ประชากรกลุ่มตัวอย่าง ซึ่งสามารถระบุประเด็นเพื่อใช้เป็นดัชนีบ่งชี้ได้ 8 ประเด็น คือ

- การรับทราบ/รู้จักโครงการฯ
- การดำเนินงานในปัจจุบันของโครงการ
- ผลกระทบด้านบวก/ประโยชน์จากโครงการฯ
- ผลกระทบด้านลบ/ผลเสียจากโครงการฯ
- การแจ้งหรือร้องเรียนผลกระทบที่ได้รับ
- การรับทราบ/รับรู้ หรือเข้าร่วมกิจกรรมมวลชนสัมพันธ์กับโครงการฯ
- ข้อเสนอแนะเพิ่มเติม

การรับทราบ/รู้จักโครงการฯ ผู้ให้สัมภาษณ์ ส่วนใหญ่ระบุว่าทราบ/รู้จัก บริษัท น้ำตาลราชบุรี จำกัด และบริษัท กาญจนบุรีไบโอ-เอ็นเนอร์ยี จำกัด (ร้อยละ 97.14) รองลงมาคือ ไม่รู้จัก (ร้อยละ 2.86) ในกรณีทราบส่วนใหญ่ระบุว่าทราบจากการพบเห็นด้วยตนเอง (ร้อยละ 39.94) รองลงมาคือ ญาติพี่น้อง/เพื่อนบ้าน และเจ้าหน้าที่โครงการ (ร้อยละ 19.03) จากการประชุมชี้แจงโครงการ (ร้อยละ 11.86) และแผ่นพับ/การติดประกาศ (ร้อยละ 10.14)

ความเห็นในภาพรวมที่มีต่อโครงการด้านการก่อให้เกิดผลดี-ผลเสีย พบว่า ส่วนใหญ่ได้รับผลดีมากกว่าผลเสีย (ร้อยละ 69.53) รองลงมาคือ ไม่แสดงความคิดเห็น (ร้อยละ 18.49) ผลดีพอๆ กับผลเสีย (ร้อยละ 9.38) มีผลเสียมากกว่าผลดี (ร้อยละ 2.60)

### ตารางที่ 3.5-2 การดำเนินงานในปัจจุบันก่อให้เกิดผลดี-ผลเสียต่อชุมชน

ลักษณะผลดี	ผู้ได้รับผลดี(ร้อยละ)		ส่วนใหญ่ ระดับผลดี
	ไม่มี	มี	
1. มีการจ้างแรงงาน-มีงานทำเพิ่มขึ้นคนในพื้นที่มีอาชีพ/มีงานทำ	37.76	62.24	ปานกลาง
2. สภาพเศรษฐกิจในท้องถิ่นทำให้ชุมชนเจริญมากขึ้น	39.06	60.94	ปานกลาง
3. มีการพัฒนาด้านสาธารณูปโภค ด้านการศึกษา ศาสนา วัฒนธรรม ประเพณี	51.30	48.70	ปานกลาง
4. มีการส่งเสริมสนับสนุนกิจกรรมของชุมชน	51.30	48.70	ปานกลาง
5. มีรายได้จากภาษีให้กับหมู่บ้าน/ชุมชน	51.82	48.18	ปานกลาง
6. ทำให้เกิดการอนุรักษ์และฟื้นฟูสิ่งแวดล้อมในท้องถิ่น	54.95	45.05	ปานกลาง
ลักษณะผลเสีย	ผู้ได้รับผลเสีย(ร้อยละ)		ส่วนใหญ่ระดับ ผลเสีย
	ไม่มี	มี	
1. ฝุ่นละออง	86.20	13.80	น้อย
2. เสียงรบกวน	83.59	16.41	น้อย
3. น้ำเสีย	99.74	0.26	มาก
4. กลิ่นเหม็น	80.68	19.32	น้อย
5. เขม่าควัน	94.01	5.99	น้อย
6. มีการแย่งใช้สาธารณูปโภคและบริการชุมชน	100	-	-
7. มีปัญหาสุขภาพอนามัย	99.74	0.26	มาก
8. อื่นๆ ได้แก่ ปัญหารถบรรทุกขับเร็วและอ้อยร่วง	98.96	1.04	มาก

จากการสัมภาษณ์ถึงระดับความเชื่อมั่นในการกำกับดูแลด้านสิ่งแวดล้อมผู้ตอบแบบสอบถามส่วนใหญ่  
ระบุว่า มีความเชื่อมั่นในการกำกับดูแล (ร้อยละ 72.14) รองลงมาคือ ไม่แสดงความคิดเห็น (ร้อยละ 25.52)  
และไม่เชื่อมั่น (ร้อยละ 2.52)

#### ข้อเสนอแนะเพิ่มเติม

1. ช่วงทดลองเครื่องจักรก่อนเปิดหีบได้ยินเสียงเครื่องจักรดัง แต่ไม่ได้รับผลกระทบ
2. อยากให้พัฒนามาตรฐานโรงงานให้ดียิ่งขึ้น
3. อยากให้สนับสนุนด้านการศึกษาของโรงเรียนวัดขุนน้อย
4. อยากให้ควบคุมความเร็วของรถบรรทุก เนื่องจากอ้อยร่วงหล่นบนถนน
5. อยากให้ควบคุมปัญหาด้านน้ำเสียที่ไหลมาจากโครงการ
6. อยากให้ทำรางระบายน้ำในชุมชน
7. อยากให้ประชาสัมพันธ์การดำเนินงานของโครงการให้มากขึ้น
8. อยากให้จัดพรมน้ำบริเวณถนนป้องกันฝุ่นละอองในช่วงหีบอ้อย

#### 4. ผลการสำรวจและรับฟังความคิดเห็นจากการสัมภาษณ์ผู้นำชุมชน

การสำรวจและรับฟังความคิดเห็นของผู้นำชุมชนด้วยการสัมภาษณ์รายบุคคลโดยใช้แบบสัมภาษณ์เป็นเครื่องมือในการเก็บรวบรวมข้อมูล ซึ่งได้ดำเนินการสัมภาษณ์และลงพื้นที่สำรวจ ในระหว่างวันที่ 4-6 พฤษภาคม 2565 โดยการสำรวจครั้งนี้เป็นการสำรวจความคิดเห็นต่อสภาพสิ่งแวดล้อม สุขภาพ และเศรษฐกิจ-สังคมในด้านต่างๆ ของชุมชน ซึ่งแบบสัมภาษณ์ที่ใช้ในการสำรวจแบ่งออกเป็น 6 ส่วน ดังนี้

- ส่วนที่ 1 ข้อมูลทั่วไปชุมชนที่รับผิดชอบ
- ส่วนที่ 2 ข้อมูลด้านสุขภาพ อนามัยและสิ่งแวดล้อมในพื้นที่
- ส่วนที่ 3 ข้อมูลด้านสาธารณสุข
- ส่วนที่ 4 ข้อมูลด้านเศรษฐกิจและสังคม
- ส่วนที่ 5 ข้อมูลผลกระทบด้านสิ่งแวดล้อมในปัจจุบัน
- ส่วนที่ 6 ข้อมูลการรับรู้และความคิดเห็นต่อการดำเนินงานโครงการฯ

ผู้นำชุมชน หมู่ที่ 1 บ้านเก่า	
ส่วนที่ 1 ข้อมูลผู้ให้สัมภาษณ์	
1.1 การนับถือศาสนา	ศาสนาพุทธ
1.2 การศึกษา	ปริญญาตรี
ส่วนที่ 2 ข้อมูลด้านสุขภาพ อนามัย และสิ่งแวดล้อมในพื้นที่ชุมชน	
2.1 การกำจัดขยะ	หน่วยงานท้องถิ่นเข้ามาจัดเก็บ
2.2 การจัดการน้ำเสีย	- ปล่อยลงพื้นตามสภาพธรรมชาติ - ปล่อยสู่ทางระบายน้ำสาธารณะ
ส่วนที่ 3 ข้อมูลด้านสาธารณสุข/สุขภาพ	
3.1 โรคติดต่อ/โรคระบาดเกิดขึ้นในชุมชน	COVID-19
3.2 โรคที่เกิดขึ้นบ่อยของคนในชุมชน	มี ได้แก่ โรคเบาหวาน โรคความดันโลหิต เป็นต้น
3.3 ความเพียงพอสถานบริการสุขภาพ	เพียงพอ
ส่วนที่ 4 ข้อมูลด้านเศรษฐกิจและสังคม	
4.1 อาชีพหลัก	- เกษตรกรรม เช่น ทำนา ทำสวน และทำไร่ - ค้าขาย/ธุรกิจส่วนตัว
4.2 อาชีพรอง/เสริม	รับจ้างทั่วไป/รับจ้างในโรงงานอุตสาหกรรม
4.3 ปัญหาด้านเศรษฐกิจในชุมชน	มีปัญหาด้านเศรษฐกิจ ได้แก่ - โควตาซื้ออ้อยน้อยลง
4.4 ปัญหาด้านสังคมในชุมชน	มีปัญหาด้านสังคม ได้แก่ - ประชากรแฝง - ความขัดแย้งภายในชุมชน - ความไม่เพียงพอของระบบสาธารณสุขภาค เช่น น้ำประปา
ส่วนที่ 5 ข้อมูลผลกระทบด้านสิ่งแวดล้อมในปัจจุบัน	
5.1 ฝุ่นละออง	มีปัญหาฝุ่นละออง จากการจราจรของรถบรรทุกอ้อย บางช่วงเวลา (ช่วงหีบอ้อย) ในระดับมาก
5.2 เสียงดังรบกวน	มีปัญหาเสียงดังรบกวน จากการจราจรของรถบรรทุกอ้อย บางช่วงเวลา(ช่วงหีบอ้อย) ในระดับปานกลาง
5.3 น้ำเสีย	ไม่ได้รับผลกระทบ
5.4 กลิ่นเหม็น	มีปัญหากลิ่นเหม็น จากการโรงงานอุตสาหกรรม (โรงงานน้ำตาล) บางช่วงเวลา ในระดับปานกลาง
5.5 เหม่า/ควัน	มีปัญหาเหม่า/ควัน จากการจราจรของรถบรรทุกอ้อย บางช่วงเวลา (ช่วงหีบอ้อย) ในระดับมาก
5.6 ขยะมูลฝอย	ไม่ได้รับผลกระทบ
5.7 ภาวะของเสีย/ของเสียจากโรงงานอุตสาหกรรม	ไม่ได้รับผลกระทบ
5.8 อื่นๆ ได้แก่ เศษขานอ้อยร่วงหล่น	มีปัญหาเศษขานอ้อยร่วงหล่น บางช่วงเวลา(ช่วงหีบอ้อย) ในระดับปานกลาง

ผู้นำชุมชน หมู่ที่ 1 บ้านเก่า (ต่อ)	
ส่วนที่ 6 ข้อมูลการรับรู้และความคิดเห็นต่อการดำเนินงานของโครงการ	
6.1 รับทราบ/รู้จักโครงการฯ	ทราบจากการพบเห็นด้วยตนเอง และการสนับสนุน/เข้าร่วมกิจกรรมชุมชน
6.2 ความเชื่อมั่นในการดูแลด้านสิ่งแวดล้อมและความปลอดภัยของโครงการฯ	ไม่แสดงความคิดเห็น
6.3 ทศนคติต่อการดำเนินงานโครงการฯ	มีผลดีพอๆ กับผลเสีย
6.4 ผลกระทบด้านบวก/ผลดีจากโครงการฯ ต่อชุมชน	<ul style="list-style-type: none"> <li>- คนในชุมชนมีรายได้เพิ่มขึ้น</li> <li>- คนในชุมชนมีงานทำ/มีอาชีพใกล้บ้าน</li> <li>- ชุมชนได้รับการสนับสนุนกิจกรรมด้านการศึกษา/ศาสนาเพิ่มมากขึ้น</li> <li>- ชุมชนมีรายได้จากการเก็บภาษีเพิ่มขึ้น</li> </ul>
6.5 ผลกระทบด้านลบ/ผลเสียจากโครงการฯ ต่อชุมชน	เคยได้รับผลเสีย ได้แก่ ฝุ่นละออง, กลิ่นเหม็น และเศษอ้อยหล่นบนถนน
6.6 เรื่องร้องเรียนจากชุมชนเกี่ยวกับโครงการฯ	เคยได้รับเรื่องร้องเรียน ได้แก่ ปัญหากลิ่นเหม็นและเศษชานอ้อยร่วงหล่นบนถนนจากรถบรรทุกอ้อย
6.7 สนับสนุนกิจกรรมหรือร่วมกับชุมชน	มีการสนับสนุนและจัดกิจกรรมกับชุมชน ได้แก่ งานกิจกรรมต่างๆ ของวัดและโรงเรียน
6.8 การรับทราบข้อมูลเกี่ยวกับโครงการฯ	ต้องการรับทราบข้อมูลการดำเนินงานของโครงการ ชาวประชาสัมพันธ์ต่างๆ ให้ชุมชนรับทราบ โดยให้โครงการเข้าร่วมประชุมประจำเดือนของชุมชน
6.9 ข้อเสนอแนะ/ข้อคิดเห็นอื่นๆ เพิ่มเติม	<ul style="list-style-type: none"> <li>- ควบคุมการบรรทุกอ้อยและจำกัดความสูงของรถบรรทุกช่วงหน้าหีบอ้อย</li> <li>- ควบคุมความเร็วของรถบรรทุกในชุมชน (ช่วงหีบอ้อย)</li> <li>- สนับสนุนน้ำประปาในชุมชนหมู่ 1 (ท่าแพ่งก์น้ำ)</li> </ul>

ผู้นำชุมชน หมู่ที่ 3 บ้านท่าโป๊ะ	
<b>ส่วนที่ 1 ข้อมูลผู้ให้สัมภาษณ์</b>	
1.1 การนับถือศาสนา	ศาสนาพุทธ
1.2 การศึกษา	ปริญญาตรี
<b>ส่วนที่ 2 ข้อมูลด้านสุขภาพ อนามัย และสิ่งแวดล้อมในพื้นที่ชุมชน</b>	
2.1 การกำจัดขยะ	หน่วยงานท้องถิ่นเข้ามาจัดเก็บ
2.2 การจัดการน้ำเสีย	ปล่อยลงพื้นตามสภาพธรรมชาติ
<b>ส่วนที่ 3 ข้อมูลด้านสาธารณสุข/สุขภาพ</b>	
3.1 โรคติดต่อ/โรคระบาดเกิดขึ้นในชุมชน	COVID-19
3.2 โรคที่เกิดขึ้นบ่อยของคนในชุมชน	ไม่มี
3.3 ความเพียงพอสถานบริการสุขภาพ	เพียงพอ
<b>ส่วนที่ 4 ข้อมูลด้านเศรษฐกิจและสังคม</b>	
4.1 อาชีพหลัก	เกษตรกรรม เช่น ทำนา ทำสวน และทำไร่
4.2 อาชีพรอง/เสริม	รับจ้างทั่วไป/รับจ้างในโรงงานอุตสาหกรรม
4.3 ปัญหาด้านเศรษฐกิจในชุมชน	มีปัญหาเศรษฐกิจ ได้แก่ ราคาพืชผลทางการเกษตรตกต่ำ
4.4 ปัญหาด้านสังคมในชุมชน	มีปัญหาสังคม ได้แก่ ยาเสพติดและประชากรแฝง
<b>ส่วนที่ 5 ข้อมูลผลกระทบด้านสิ่งแวดล้อมในปัจจุบัน</b>	
5.1 ฝุ่นละออง	ไม่ได้รับผลกระทบ
5.2 เสียงดังรบกวน	ไม่ได้รับผลกระทบ
5.3 น้ำเสีย	ไม่ได้รับผลกระทบ
5.4 กลิ่นเหม็น	ไม่ได้รับผลกระทบ
5.5 เหม่า/ควั่น	ไม่ได้รับผลกระทบ
5.6 ขยะมูลฝอย	ไม่ได้รับผลกระทบ
5.7 กากของเสีย/ของเสียจากโรงงานอุตสาหกรรม	ไม่ได้รับผลกระทบ
5.8 อื่นๆ	ไม่ได้รับผลกระทบ
<b>ส่วนที่ 6 ข้อมูลการรับรู้และความคิดเห็นต่อการดำเนินงานของโครงการ</b>	
6.1 รับทราบ/รู้จักโครงการฯ	ทราบจากการพบเห็นด้วยตนเอง และการประชาสัมพันธ์ของเจ้าหน้าที่โครงการฯ
6.2 ความเชื่อมั่นในการดูแลด้านสิ่งแวดล้อมและความปลอดภัยของโครงการฯ	ไม่แสดงความคิดเห็น
6.3 ทศนคติต่อการดำเนินงานโครงการฯ	มีผลดีมากกว่าผลเสีย
6.4 ผลกระทบด้านบวก/ผลดีจากโครงการฯ ต่อชุมชน	เคยได้รับผลดี ได้แก่ คนในชุมชนมีงานทำ/มีอาชีพใกล้บ้าน
6.5 ผลกระทบด้านลบ/ผลเสียจากโครงการฯ ต่อชุมชน	ไม่เคยได้รับผลเสีย
6.6 เรื่องร้องเรียนจากชุมชนเกี่ยวกับโครงการฯ	ไม่เคยได้รับ
6.7 สนับสนุนกิจกรรมหรือร่วมกับชุมชน	มีการสนับสนุนและจัดกิจกรรมกับชุมชน ได้แก่ งานกิจกรรมต่างๆ ของวัดและโรงเรียน
6.8 การรับทราบข้อมูลเกี่ยวกับโครงการฯ	ไม่ต้องการข้อมูลเกี่ยวกับโครงการฯ เนื่องจากเพียงพอแล้ว
6.9 ข้อเสนอแนะ/ข้อคิดเห็นอื่นๆ เพิ่มเติม	ไม่มีข้อเสนอแนะ/ข้อคิดเห็นอื่นๆ



ผู้นำชุมชน หมู่ที่ 11 บ้านสวนจิวพัฒนา	
<b>ส่วนที่ 1 ข้อมูลผู้ให้สัมภาษณ์</b>	
1.1 การนับถือศาสนา	ศาสนาพุทธ
1.2 การศึกษา	มัธยมศึกษาตอนปลาย
<b>ส่วนที่ 2 ข้อมูลด้านสุขภาพ อนามัย และสิ่งแวดล้อมในพื้นที่ชุมชน</b>	
2.1 การกำจัดขยะ	หน่วยงานท้องถิ่นเข้ามาจัดเก็บ
2.2 การจัดการน้ำเสีย	ปล่อยลงพื้นตามสภาพธรรมชาติ
<b>ส่วนที่ 3 ข้อมูลด้านสาธารณสุข/สุขภาพ</b>	
3.1 โรคติดต่อ/โรคระบาดเกิดขึ้นในชุมชน	COVID-19 และโรคไข้เลือดออก
3.2 โรคที่เกิดขึ้นบ่อยของคนในชุมชน	มีโรคไข้เลือดออก
3.3 ความเพียงพอสถานบริการสุขภาพ	เพียงพอ
<b>ส่วนที่ 4 ข้อมูลด้านเศรษฐกิจและสังคม</b>	
4.1 อาชีพหลัก	- ค้าขาย/ธุรกิจส่วนตัว - เกษตรกรรม เช่น ทำนา ทำสวน และทำไร่
4.2 อาชีพรอง/เสริม	ไม่มีอาชีพเสริม
4.3 ปัญหาด้านเศรษฐกิจในชุมชน	มีปัญหาด้านเศรษฐกิจ ได้แก่ รายได้ไม่เพียงพอกับรายจ่าย/ ค่าครองชีพสูง
4.4 ปัญหาด้านสังคมในชุมชน	มีปัญหาด้านสังคม ได้แก่ ยาเสพติด
<b>ส่วนที่ 5 ข้อมูลผลกระทบด้านสิ่งแวดล้อมในปัจจุบัน</b>	
5.1 ฝุ่นละออง	มีปัญหาฝุ่นละออง จากการจราจรของรถบรรทุกอ้อย บางช่วงเวลา (ช่วงหีบอ้อย) ในระดับปานกลาง
5.2 เสียงดังรบกวน	มีปัญหาเสียงดังรบกวน จากโรงงานอุตสาหกรรม (ช่วงทดลอง เครื่องจักร ช่วงหีบอ้อย) ในระดับน้อย
5.3 น้ำเสีย	ไม่ได้รับผลกระทบ
5.4 กลิ่นเหม็น	ไม่ได้รับผลกระทบ
5.5 เหม่า/ควั่น	มีปัญหาเหม่า/ควั่น จากการเผาอ้อย บางช่วงเวลา (ช่วงหีบอ้อย) ใน ระดับน้อย
5.6 ขยะมูลฝอย	ไม่ได้รับผลกระทบ
5.7 ภาวะของเสีย/ของเสียจากโรงงานอุตสาหกรรม	ไม่ได้รับผลกระทบ
5.8 อื่นๆ ได้แก่ เศษขานอ้อยร่วงหล่น	มีปัญหาเศษขานอ้อยร่วงหล่น บางช่วงเวลา(ช่วงหีบอ้อย) ในระดับน้อย
<b>ส่วนที่ 6 ข้อมูลการรับรู้และความคิดเห็นต่อการดำเนินงานของโครงการ</b>	
6.1 รับทราบ/รู้จักโครงการฯ	ทราบจากการพบเห็นด้วยตนเอง/ประชาสัมพันธ์โครงการ
6.2 ความเชื่อมั่นในการดูแลด้านสิ่งแวดล้อมและความปลอดภัย ของ โครงการฯ	เชื่อมั่น
6.3 ทศนคติต่อการดำเนินงานโครงการฯ	มีผลดีมากกว่าผลเสีย
6.4 ผลกระทบด้านบวก/ผลดีจากโครงการฯ ต่อชุมชน	ได้รับผลดี ได้แก่ - คนในชุมชนมีรายได้เพิ่มขึ้น - คนในชุมชนมีงานทำ/มีอาชีพใกล้บ้าน
6.5 ผลกระทบด้านลบ/ผลเสียจากโครงการฯ ต่อชุมชน	ได้รับผลเสีย ได้แก่ เสียงดังรบกวน
6.6 เรื่องร้องเรียนจากชุมชนเกี่ยวกับโครงการฯ	ไม่เคยได้รับเรื่องร้องเรียน
6.7 สนับสนุนกิจกรรมหรือร่วมกับชุมชน	ไม่มีการสนับสนุนหรือจัดกิจกรรมร่วมกับชุมชน
6.8 การรับทราบข้อมูลเกี่ยวกับโครงการฯ	ต้องการรับทราบข้อมูลการรับสมัครงานและประชาสัมพันธ์ การเปิดหีบอ้อย ในรูปแบบป้ายประกาศหรือประชาสัมพันธ์ผ่านผู้นำ ชุมชน
6.9 ข้อเสนอแนะ/ข้อคิดเห็นอื่นๆ เพิ่มเติม	ไม่มีข้อเสนอแนะ/ข้อคิดเห็นอื่นๆ

ผู้นำชุมชน หมู่ที่ 5 บ้านวังตะเคียน	
<b>ส่วนที่ 1 ข้อมูลผู้ให้สัมภาษณ์</b>	
1.1 การนับถือศาสนา	ศาสนาพุทธ
1.2 การศึกษา	ปริญญาตรี
<b>ส่วนที่ 2 ข้อมูลด้านสุขภาพ อนามัย และสิ่งแวดล้อมในพื้นที่ชุมชน</b>	
2.1 การกำจัดขยะ	หน่วยงานท้องถิ่นเข้ามาจัดเก็บ
2.2 การจัดการน้ำเสีย	ปล่อยลงพื้นตามสภาพธรรมชาติ
<b>ส่วนที่ 3 ข้อมูลด้านสาธารณสุข/สุขภาพ</b>	
3.1 โรคติดต่อ/โรคระบาดเกิดขึ้นในชุมชน	COVID-19 และไข้เลือดออก
3.2 โรคที่เกิดขึ้นบ่อยของคนในชุมชน	ไม่มีโรคที่เกิดขึ้นบ่อย
3.3 ความพึงพอใจสถานบริการสุขภาพ	สถานบริการสุขภาพเพียงพอ
<b>ส่วนที่ 4 ข้อมูลด้านเศรษฐกิจและสังคม</b>	
4.1 อาชีพหลัก	เกษตรกรรม เช่น ทำนา ทำสวน และทำไร่
4.2 อาชีพรอง/เสริม	รับจ้างทั่วไป/รับจ้างในโรงงานอุตสาหกรรม
4.3 ปัญหาด้านเศรษฐกิจในชุมชน	มีปัญหาด้านเศรษฐกิจ ได้แก่ ราคาพืชผลทางการเกษตรตกต่ำ
4.4 ปัญหาด้านสังคมในชุมชน	มีปัญหาด้านสังคม ได้แก่ ยาเสพติดและความขัดแย้งภายในชุมชน
<b>ส่วนที่ 5 ข้อมูลผลกระทบด้านสิ่งแวดล้อมในปัจจุบัน</b>	
5.1 ฝุ่นละออง	ไม่ได้รับผลกระทบ
5.2 เสียงดังรบกวน	มีปัญหาเสียงดังรบกวน จากการโรงงานอุตสาหกรรม บางช่วงเวลา (ช่วงที่บอ้อย) ในระดับน้อย
5.3 น้ำเสีย	ไม่ได้รับผลกระทบ
5.4 กลิ่นเหม็น	มีปัญหากลิ่นเหม็น จากการโรงงานอุตสาหกรรม (กากน้ำตาล) บางช่วงเวลา ในระดับน้อย
5.5 เหม่า/ควัน	ไม่ได้รับผลกระทบ
5.6 ขยะมูลฝอย	ไม่ได้รับผลกระทบ
5.7 กากของเสีย/ของเสียจากโรงงานอุตสาหกรรม	ไม่ได้รับผลกระทบ
5.8 อื่นๆ ได้แก่ เศษขานอ้อยร่วงหล่น	มีปัญหาเศษขานอ้อยร่วงหล่น บางช่วงเวลา (ช่วงที่บอ้อย) ในระดับน้อย
<b>ส่วนที่ 6 ข้อมูลการรับรู้และความคิดเห็นต่อการดำเนินงานของโครงการ</b>	
6.1 รับทราบ/รู้จักโครงการฯ	ทราบจากการประชาสัมพันธ์ของเจ้าหน้าที่โครงการฯ
6.2 ความเชื่อมั่นในการดูแลด้านสิ่งแวดล้อมและความปลอดภัยของโครงการฯ	ไม่แสดงความคิดเห็น
6.3 ทศนคติต่อการดำเนินงานโครงการฯ	มีผลดีพอๆ กับผลเสีย
6.4 ผลกระทบด้านบวก/ผลดีจากโครงการฯ ต่อชุมชน	ได้รับผลดี ได้แก่ คนในชุมชนมีงานทำ/มีอาชีพใกล้บ้าน
6.5 ผลกระทบด้านลบ/ผลเสียจากโครงการฯ ต่อชุมชน	ได้รับผลเสีย ได้แก่ เสียงดังรบกวน, กลิ่นเหม็น และเศษขานอ้อย
6.6 เรื่องร้องเรียนจากชุมชนเกี่ยวกับโครงการฯ	ไม่เคยได้รับเรื่องร้องเรียน
6.7 สนับสนุนกิจกรรมหรือร่วมกับชุมชน	มีการสนับสนุนหรือจัดกิจกรรมร่วมกับชุมชน ได้แก่ ปรับปรุงถนนเส้นทางภายในชุมชน
6.8 การรับทราบข้อมูลเกี่ยวกับโครงการฯ	ไม่ต้องการรับทราบข้อมูลเกี่ยวกับโครงการฯ เนื่องจากเพียงพอแล้ว
6.9 ข้อเสนอแนะ/ข้อคิดเห็นอื่นๆ เพิ่มเติม	ไม่มีข้อเสนอแนะ/ข้อคิดเห็นอื่นๆ

ผู้นำชุมชน หมู่ที่ 7 บ้านสะพานหิน	
<b>ส่วนที่ 1 ข้อมูลผู้ให้สัมภาษณ์</b>	
1.1 การนับถือศาสนา	ศาสนาพุทธ
1.2 การศึกษา	ปริญญาตรี
<b>ส่วนที่ 2 ข้อมูลด้านสุขภาพ อนามัย และสิ่งแวดล้อมในพื้นที่ชุมชน</b>	
2.1 การกำจัดขยะ	- เผา - หน่วยงานท้องถิ่นเข้ามาจัดเก็บ
2.2 การจัดการน้ำเสีย	ปล่อยลงพื้นตามสภาพธรรมชาติ
<b>ส่วนที่ 3 ข้อมูลด้านสาธารณสุข/สุขภาพ</b>	
3.1 โรคติดต่อ/โรคระบาดเกิดขึ้นในชุมชน	COVID-19
3.2 โรคที่เกิดขึ้นบ่อยของคนในชุมชน	ไม่มีโรคที่เกิดขึ้นบ่อย
3.3 ความเพียงพอสถานบริการสุขภาพ	สถานบริการสุขภาพเพียงพอ
<b>ส่วนที่ 4 ข้อมูลด้านเศรษฐกิจและสังคม</b>	
4.1 อาชีพหลัก	เกษตรกรรม เช่น ทำนา ทำสวน และทำไร่
4.2 อาชีพรอง/เสริม	รับจ้างทั่วไป/รับจ้างในโรงงานอุตสาหกรรม
4.3 ปัญหาด้านเศรษฐกิจในชุมชน	มีปัญหาเศรษฐกิจ ได้แก่ ราคาพืชผลทางการเกษตรตกต่ำ
4.4 ปัญหาด้านสังคมในชุมชน	ไม่มีปัญหาด้านสังคม
<b>ส่วนที่ 5 ข้อมูลผลกระทบด้านสิ่งแวดล้อมในปัจจุบัน</b>	
5.1 ฝุ่นละออง	ไม่ได้รับผลกระทบ
5.2 เสียงดังรบกวน	ไม่ได้รับผลกระทบ
5.3 น้ำเสีย	ไม่ได้รับผลกระทบ
5.4 กลิ่นเหม็น	ไม่ได้รับผลกระทบ
5.5 เขม่า/ควัน	ไม่ได้รับผลกระทบ
5.6 ขยะมูลฝอย	ไม่ได้รับผลกระทบ
5.7 ภาวะของเสีย/ของเสียจากโรงงานอุตสาหกรรม	ไม่ได้รับผลกระทบ
5.8 อื่นๆ	ไม่ได้รับผลกระทบ
<b>ส่วนที่ 6 ข้อมูลการรับรู้และความคิดเห็นต่อการดำเนินงานของโครงการ</b>	
6.1 รับทราบ/รู้จักโครงการฯ	ทราบจากการพบเห็นด้วยตนเอง
6.2 ความเชื่อมั่นในการดูแลด้านสิ่งแวดล้อมและความปลอดภัยของโครงการฯ	ไม่แสดงความคิดเห็น
6.3 ทักษะติดต่อการดำเนินงานโครงการฯ	มีผลดีมากกว่าผลเสีย
6.4 ผลกระทบด้านบวก/ผลดีจากโครงการฯ ต่อชุมชน	ได้รับผลดี ได้แก่ - คนในชุมชนมีรายได้เพิ่มขึ้น - คนในชุมชนมีงานทำ/มีอาชีพใกล้บ้าน - ชุมชนได้รับการสนับสนุนกิจกรรมด้านการศึกษา/ศาสนาเพิ่มมากขึ้น
6.5 ผลกระทบด้านลบ/ผลเสียจากโครงการฯ ต่อชุมชน	ไม่เคยได้รับผลกระทบด้านลบ/ด้านเสีย
6.6 เรื่องร้องเรียนจากชุมชนเกี่ยวกับโครงการฯ	ไม่เคยได้รับเรื่องร้องเรียน
6.7 สนับสนุนกิจกรรมหรือร่วมกับชุมชน	มีการสนับสนุนหรือจัดกิจกรรมร่วมกับชุมชน ได้แก่ งานเทศกาลต่างๆ และงานวัด
6.8 การรับทราบข้อมูลเกี่ยวกับโครงการฯ	ไม่ต้องการรับทราบข้อมูลเกี่ยวกับโครงการฯ เนื่องจากเพียงพอแล้ว
6.9 ข้อเสนอแนะ/ข้อคิดเห็นอื่นๆ เพิ่มเติม	ไม่มีข้อเสนอแนะ/ข้อคิดเห็นอื่นๆ

ผู้นำชุมชน หมู่ที่ 3 บ้านท่าเป๊ะ	
<b>ส่วนที่ 1 ข้อมูลผู้ให้สัมภาษณ์</b>	
1.1 การนับถือศาสนา	ศาสนาพุทธ
1.2 การศึกษา	มัธยมศึกษาตอนปลาย
<b>ส่วนที่ 2 ข้อมูลด้านสุขภาพ อนามัย และสิ่งแวดล้อมในพื้นที่ชุมชน</b>	
2.1 การกำจัดขยะ	หน่วยงานท้องถิ่นเข้ามาจัดเก็บ
2.2 การจัดการน้ำเสีย	ปล่อยลงพื้นตามสภาพธรรมชาติ
<b>ส่วนที่ 3 ข้อมูลด้านสาธารณสุข/สุขภาพ</b>	
3.1 โรคติดต่อ/โรคระบาดเกิดขึ้นในชุมชน	COVID-19
3.2 โรคที่เกิดขึ้นบ่อยของคนในชุมชน	ไม่มีโรคที่เกิดขึ้นบ่อย
3.3 ความเพียงพอสถานบริการสุขภาพ	สถานบริการสุขภาพเพียงพอ
<b>ส่วนที่ 4 ข้อมูลด้านเศรษฐกิจและสังคม</b>	
4.1 อาชีพหลัก	เกษตรกรรม เช่น ทำนา ทำสวน และทำไร่
4.2 อาชีพรอง/เสริม	รับจ้างทั่วไป/รับจ้างในโรงงานอุตสาหกรรม
4.3 ปัญหาด้านเศรษฐกิจในชุมชน	มีปัญหาด้านเศรษฐกิจ ได้แก่ รายได้ไม่เพียงพอกับรายจ่าย/ค่าครองชีพสูง
4.4 ปัญหาด้านสังคมในชุมชน	มีปัญหาด้านสังคม ได้แก่ ยาเสพติดและความไม่เพียงพอของระบบสาธารณสุขโรค (เช่น น้ำประปาและไฟฟ้า)
<b>ส่วนที่ 5 ข้อมูลผลกระทบด้านสิ่งแวดล้อมในปัจจุบัน</b>	
5.1 ฝุ่นละออง	มีปัญหาด้านฝุ่นละออง จากการสัญจรของรถบรรทุกอ้อยและจากโรงงานอุตสาหกรรม บางช่วงเวลา (ช่วงที่บอ้อย) ในระดับน้อย
5.2 เสียงดังรบกวน	ไม่ได้รับผลกระทบ
5.3 น้ำเสีย	ไม่ได้รับผลกระทบ
5.4 กลิ่นเหม็น	ไม่ได้รับผลกระทบ
5.5 เหมม่า/ควัน	ไม่ได้รับผลกระทบ
5.6 ขยะมูลฝอย	ไม่ได้รับผลกระทบ
5.7 ภาวะของเสีย/ของเสียจากโรงงานอุตสาหกรรม	ไม่ได้รับผลกระทบ
5.8 อื่นๆ ได้แก่ เศษขานอ้อยร่วงหล่น	มีปัญหาด้านเศษขานอ้อยร่วงหล่น บางช่วงเวลา (ช่วงที่บอ้อย) ในระดับน้อย
<b>ส่วนที่ 6 ข้อมูลการรับรู้และความคิดเห็นต่อการดำเนินงานของโครงการ</b>	
6.1 รับทราบ/รู้จักโครงการฯ	ทราบและรู้จักโครงการฯ จาก - ทราบจากการพบเห็นด้วยตนเอง - การประชาสัมพันธ์ของเจ้าหน้าที่โครงการฯ - การสนับสนุน/เข้าร่วมกิจกรรมชุมชน - การประชุมไตรภาคี
6.2 ความเชื่อมั่นในการดูแลด้านสิ่งแวดล้อมและความปลอดภัยของโครงการฯ	เชื่อมั่น
6.3 ทศนคติต่อการดำเนินงานโครงการฯ	มีผลดีมากกว่าผลเสีย
6.4 ผลกระทบด้านบวก/ผลดีจากโครงการฯ ต่อชุมชน	ได้รับผลดี ได้แก่ - คนในชุมชนมีรายได้เพิ่มขึ้น - คนในชุมชนมีงานทำ/มีอาชีพใกล้บ้าน - ชุมชนได้รับการสนับสนุนกิจกรรมด้านการศึกษา/ศาสนาเพิ่มมากขึ้น

ผู้นำชุมชน หมู่ที่ 3 บ้านท่าโป๊ะ (ต่อ)	
ส่วนที่ 6 ข้อมูลการรับรู้และความคิดเห็นต่อการดำเนินงานของโครงการ (ต่อ)	
6.5 ผลกระทบด้านลบ/ผลเสียจากโครงการฯ ต่อชุมชน	ได้รับผลเสีย ได้แก่ ฝุ่นละออง
6.6 เรื่องร้องเรียนจากชุมชนเกี่ยวกับโครงการฯ	ไม่เคยได้รับเรื่องร้องเรียน
6.7 สนับสนุนกิจกรรมหรือร่วมกับชุมชน	มีการสนับสนุนหรือจัดกิจกรรมร่วมกับชุมชน ได้แก่ กิจกรรมต่างๆในชุมชน
6.8 การรับทราบข้อมูลเกี่ยวกับโครงการฯ	ต้องการรับทราบข้อมูลเกี่ยวกับโครงการฯ ในเรื่องการทำงานในปัจจุบันและข่าวรับสมัครงานของโครงการ โดยแจ้งผ่านผู้นำชุมชน
6.9 ข้อเสนอแนะ/ข้อคิดเห็นอื่นๆ เพิ่มเติม	อยากให้เพิ่มการประชาสัมพันธ์การดำเนินงานในปัจจุบันของโครงการผ่านทางผู้นำชุมชน

## 5. ผลการศึกษาสภาพเศรษฐกิจ-สังคม และความคิดเห็นของหน่วยงานที่รับผิดชอบด้านต่างๆ ในพื้นที่รอบโครงการ

ผลการสำรวจในครั้งนี้ใช้วิธีการสัมภาษณ์ในการรวบรวมข้อมูลและใช้แบบสอบถามเป็นเครื่องมือในการสำรวจซึ่งมีลักษณะคำถามทั้งรูปแบบปิดและเปิดประเด็นโดยมีประเด็นการสัมภาษณ์ ประกอบด้วยประเด็นการสัมภาษณ์ที่สำคัญ คือ แสดงดังตารางที่ 3.5-3

- ข้อมูลทั่วไป
- ความคิดเห็นต่อการดำเนินงานของโครงการ
- ข้อเสนอแนะเพิ่มเติม

ตารางที่ 3.5-3 ผลการสำรวจสภาพเศรษฐกิจ-สังคมและความคิดเห็นของหน่วยงาน

อบต.บ้านเก่า	
1. ข้อมูลทั่วไป	
1.1 ตำแหน่ง	- ผู้ช่วยเจ้าพนักงานธุรการ
2. ข้อมูลผลกระทบสิ่งแวดล้อมในปัจจุบัน	
2.1 การได้รับเรื่องร้องเรียนด้านสิ่งแวดล้อมจากชุมชน	- ไม่เคยได้รับข้อร้องเรียน
2.1.1 การดำเนินการกรณีได้รับเรื่องร้องเรียน	-
3. ความคิดเห็นที่มีต่อโครงการฯ	
3.1 การรับทราบว่ามีโครงการฯ ตั้งอยู่ในพื้นที่	- ทราบจากการพบเห็นด้วยตนเอง
3.2 ผลกระทบสิ่งแวดล้อมที่เกิดจากกิจกรรมการดำเนินของโครงการฯ	- ไม่ก่อให้เกิดผลกระทบสิ่งแวดล้อมที่เกิดจากกิจกรรมการดำเนินของโครงการฯ
3.3 ข้อร้องเรียนจากประชาชนในพื้นที่เกี่ยวกับปัญหาสิ่งแวดล้อมจากโครงการ	- ไม่เคยได้รับข้อร้องเรียนจากประชาชนในพื้นที่เกี่ยวกับปัญหาสิ่งแวดล้อมจากโครงการ
3.4 การเข้าร่วมกิจกรรมมวลชนสัมพันธ์ของโครงการฯ	- เคยเข้าร่วมกิจกรรมมวลชนสัมพันธ์ของโครงการฯ
3.5 ความเชื่อมั่นในการจัดการด้านสิ่งแวดล้อมของโครงการฯ	- ไม่แน่ใจ
4. ข้อเสนอแนะ	
	- ไม่มีข้อเสนอแนะ

### ตารางที่ 3.5-3 (ต่อ) ผลการสำรวจสภาพเศรษฐกิจ-สังคมและความคิดเห็นของหน่วยงาน

โรงพยาบาลส่งเสริมสุขภาพตำบลบ้านวังเย็น	
<b>1. ข้อมูลทั่วไป</b>	
1.1 ตำแหน่ง	- ผู้อำนวยการโรงพยาบาลส่งเสริมสุขภาพตำบลบ้านวังเย็น
<b>2. ข้อมูลผลกระทบสิ่งแวดล้อมในปัจจุบัน</b>	
2.1 การได้รับเรื่องร้องเรียนด้านสิ่งแวดล้อมจากชุมชน	- เคยได้รับข้อร้องเรียน ได้แก่ เสียงรบกวนและกลิ่นเหม็น ในระดับความรุนแรงน้อย ซึ่งทางหน่วยงานได้รับเรื่องร้องเรียนเรื่องเสียงและกลิ่นเหม็น ได้รับผลกระทบช่วงหีบอ้อยเท่านั้น
2.1.1 การดำเนินการกรณีได้รับเรื่องร้องเรียน	-
<b>3. ความคิดเห็นที่มีต่อโครงการฯ</b>	
3.1 การรับทราบว่ามีโครงการฯ ตั้งอยู่ในพื้นที่	- ทราบว่ามีโครงการตั้งอยู่ในพื้นที่จากการพบเห็นด้วยตนเองและการจัดประชุมชี้แจง
3.2 ผลกระทบสิ่งแวดล้อมที่เกิดจากกิจกรรมการดำเนินของโครงการฯ	- ก่อให้เกิดผลกระทบ ในระดับน้อย
3.3 ข้อร้องเรียนจากประชาชนในพื้นที่เกี่ยวกับปัญหาสิ่งแวดล้อมจากโครงการ	- ไม่เคยได้รับข้อร้องเรียนจากประชาชนในพื้นที่เกี่ยวกับปัญหาสิ่งแวดล้อมจากโครงการ
3.4 การเข้าร่วมกิจกรรมมวลชนสัมพันธ์ของโครงการฯ	- ไม่เคยเข้าร่วมกิจกรรมมวลชนสัมพันธ์ของโครงการฯ เนื่องจากอยู่นอกเขตรับผิดชอบแต่มีพื้นที่ใกล้เคียง
3.5 ความเชื่อมั่นในการจัดการด้านสิ่งแวดล้อมของโครงการฯ	- เชื่อมั่น
4. ข้อเสนอแนะ	- ไม่มีข้อเสนอแนะ
โรงเรียนองค์การบริหารส่วนจังหวัดกาญจนบุรี 1 (บ้านเก่าวิทยา)	
<b>1. ข้อมูลทั่วไป</b>	
1.1 ตำแหน่ง	- ผู้อำนวยการสถานศึกษา
<b>2. ข้อมูลผลกระทบสิ่งแวดล้อมในปัจจุบัน</b>	
2.1 การได้รับเรื่องร้องเรียนด้านสิ่งแวดล้อมจากชุมชน	- เคยได้รับข้อร้องเรียน ได้แก่ กลิ่นจากการประกอบการอุตสาหกรรมต้นอ้อยและใบอ้อยที่ร่วงหล่นบนถนน ระดับความรุนแรงปานกลาง
2.1.1 การดำเนินการกรณีได้รับเรื่องร้องเรียน	- แจ้งโดยวาจากับผู้จัดการโรงงาน
<b>3. ความคิดเห็นที่มีต่อโครงการฯ</b>	
3.1 การรับทราบว่ามีโครงการฯ ตั้งอยู่ในพื้นที่	- ทราบว่ามีโครงการตั้งอยู่ในพื้นที่จากการพบเห็นด้วยตนเอง
3.2 ผลกระทบสิ่งแวดล้อมที่เกิดจากกิจกรรมการดำเนินของโครงการฯ	- ก่อให้เกิดผลกระทบ ได้แก่ กลิ่นจากการประกอบการอุตสาหกรรมต้นอ้อยและใบอ้อยที่ร่วงหล่นบนถนน ผลกระทบอยู่ในระดับปานกลาง
3.3 ข้อร้องเรียนจากประชาชนในพื้นที่เกี่ยวกับปัญหาสิ่งแวดล้อมจากโครงการ	- เคยได้รับ ได้แก่ กลิ่นจากการประกอบการอุตสาหกรรม ต้นอ้อยและใบอ้อยที่ร่วงหล่นบนถนน ผลกระทบอยู่ในระดับปานกลาง โดยแจ้งเรื่องร้องเรียนให้ผู้ใหญ่บ้านรับทราบและดำเนินการต่อไป
3.4 การเข้าร่วมกิจกรรมมวลชนสัมพันธ์ของโครงการฯ	- ไม่เคยเข้าร่วมกิจกรรมมวลชนสัมพันธ์ของโครงการฯ เนื่องจากไม่ได้รับการประสานงานจากโครงการ
3.5 ความเชื่อมั่นในการจัดการด้านสิ่งแวดล้อมของโครงการฯ	- ไม่แสดงความคิดเห็น
4. ข้อเสนอแนะ	1. เพิ่มเดิมกระบวนการกำจัดกลิ่นจากการผลิต 2. ช่วงเปิดหีบควรมีเจ้าหน้าที่ดูแลพื้นที่ที่มีต้นอ้อยและใบอ้อยร่วงหล่นบนถนน เพราะทำให้เกิดอุบัติเหตุแก่นักเรียนและประชาชน รวมถึงใบอ้อยที่ทำให้เกิดความสกปรกทั้งสองข้างทางและเป็นเชื้อไฟอย่างดี ทำให้เกิดไฟไหม้ข้างทาง

**ตารางที่ 3.5-3 (ต่อ) ผลการสำรวจสภาพเศรษฐกิจ-สังคมและความคิดเห็นของหน่วยงาน**

โรงพยาบาลส่งเสริมสุขภาพตำบลบ้านท่าโป่ง	
<b>1. ข้อมูลทั่วไป</b>	
1.1 ตำแหน่ง	- นักวิชาการสาธารณสุขปฏิบัติการ
<b>2. ข้อมูลผลกระทบสิ่งแวดล้อมในปัจจุบัน</b>	
2.1 การได้รับเรื่องร้องเรียนด้านสิ่งแวดล้อมจากชุมชน	- ไม่เคยได้รับข้อร้องเรียน
2.1.1 การดำเนินการกรณีได้รับเรื่องร้องเรียน	-
<b>3. ความคิดเห็นที่มีต่อโครงการฯ</b>	
3.1 การรับทราบว่าโครงการฯ ตั้งอยู่ในพื้นที่	- ทราบว่ามีโครงการตั้งอยู่ในพื้นที่จากการเจ้าหน้าที่ของโครงการ
3.2 ผลกระทบสิ่งแวดล้อมที่เกิดจากกิจกรรมการดำเนินของโครงการฯ	- ไม่ก่อให้เกิดผลกระทบสิ่งแวดล้อมที่เกิดจากกิจกรรมการดำเนินของโครงการฯ
3.3 ข้อร้องเรียนจากประชาชนในพื้นที่เกี่ยวกับปัญหาสิ่งแวดล้อมจากโครงการ	- ไม่เคยได้รับข้อร้องเรียนจากประชาชนในพื้นที่เกี่ยวกับปัญหาสิ่งแวดล้อมจากโครงการ
3.4 การเข้าร่วมกิจกรรมมวลชนสัมพันธ์ของโครงการฯ	- ไม่เคยเข้าร่วมกิจกรรมมวลชนสัมพันธ์ของโครงการฯ เนื่องจากอยู่นอกเขตรับผิดชอบแต่มีพื้นที่ใกล้เคียง
3.5 ความเชื่อมั่นในการจัดการด้านสิ่งแวดล้อมของโครงการฯ	- เชื่อมั่น
4. ข้อเสนอแนะ	- ไม่มีข้อเสนอแนะ
โรงพยาบาลส่งเสริมสุขภาพตำบลหนองแก	
<b>1. ข้อมูลทั่วไป</b>	
1.1 ตำแหน่ง	- ผู้อำนวยการโรงพยาบาลส่งเสริมสุขภาพตำบลหนองแก
<b>2. ข้อมูลผลกระทบสิ่งแวดล้อมในปัจจุบัน</b>	
2.1 การได้รับเรื่องร้องเรียนด้านสิ่งแวดล้อมจากชุมชน	- ไม่เคยได้รับข้อร้องเรียน
2.1.1 การดำเนินการกรณีได้รับเรื่องร้องเรียน	-
<b>3. ความคิดเห็นที่มีต่อโครงการฯ</b>	
3.1 การรับทราบว่าโครงการฯ ตั้งอยู่ในพื้นที่	- ทราบว่ามีโครงการตั้งอยู่ในพื้นที่จากการพบเห็นด้วยตนเอง
3.2 ผลกระทบสิ่งแวดล้อมที่เกิดจากกิจกรรมการดำเนินของโครงการฯ	- ไม่ก่อให้เกิดผลกระทบสิ่งแวดล้อมที่เกิดจากกิจกรรมการดำเนินของโครงการฯ
3.3 ข้อร้องเรียนจากประชาชนในพื้นที่เกี่ยวกับปัญหาสิ่งแวดล้อมจากโครงการ	- ไม่เคยได้รับข้อร้องเรียนจากประชาชนในพื้นที่เกี่ยวกับปัญหาสิ่งแวดล้อมจากโครงการ
3.4 การเข้าร่วมกิจกรรมมวลชนสัมพันธ์ของโครงการฯ	- ไม่เคยเข้าร่วมกิจกรรมมวลชนสัมพันธ์ของโครงการฯ เนื่องจากไม่ได้เชิญเข้าร่วมกิจกรรม
3.5 ความเชื่อมั่นในการจัดการด้านสิ่งแวดล้อมของโครงการฯ	- ไม่แสดงความคิดเห็น
4. ข้อเสนอแนะ	- ไม่มีข้อเสนอแนะ